

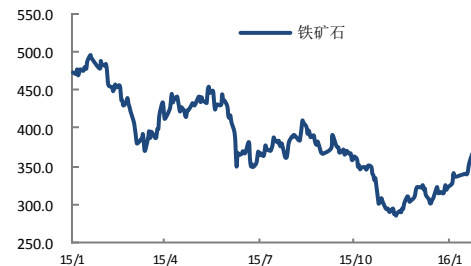
## 矿螺企稳反弹，后市仍偏弱

关注度：★★★★

报告日期

2016-05-18

### 主力合约



### 研究所

李梦杰

黑色金属分析师

从业资格号: F3012436

010-84183069

limengjie@guodu.cc

### 行情综述

昨日矿螺低开高走，午后跳涨，螺纹钢上涨逾2%收于2114元/吨；铁矿石大涨17.5元收于385.5元/吨。前二十名会员持仓变化方面，矿螺形势分化，螺纹钢持仓净多单大降8.4万手；连铁持仓净多单增1.7万手。夜盘黑色金属高位震荡小幅回落，螺纹钢收于2105元/吨，铁矿石收于382.5元/吨。

### 市场要闻

#### 【中国钢铁资本即将进入净流出时代】

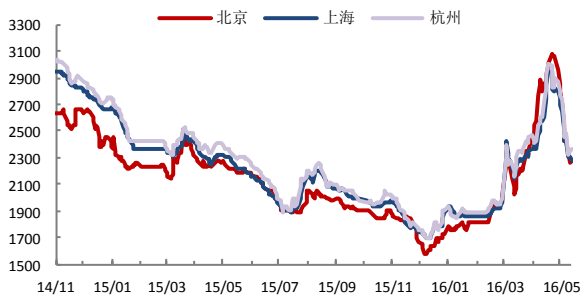
在政府层面“中央热、地方冷”、企业层面“眼睛向前、身体观望”、待分流职工“能理解、难接受”等多重困境下，中国钢铁“去产能”艰难推进。即便如此，中国依然成为国际钢铁行业众矢之的，“双反”贸易摩擦持续加剧。在此背景下，中国开始寻求另一条“出海”之路。5月16日，中巴新能环国际投资有限公司总经理张胜生在接受界面新闻记者独家专访时透露，中国正计划向巴西转移钢铁产能1000万吨，其中一期规模300万吨，国内数家拥有先进产能设备的大型钢铁企业将形成联盟体，抱团出海。

### 操作建议

现货方面，铁矿石普氏指数大幅反弹收于57.45美元/吨，港口现货继续小幅下调，青岛车板价小幅下跌10元/吨至400元/吨。螺纹钢现货价格止跌企稳，钢坯价格继续小幅反弹助力期市信心。基本面方面，短期地产基建和供给侧改革等利好消息较多对钢价有所支撑，但钢企开工率仍然维持高位，下游商家观望心态仍未得到实质性修复，后期螺纹钢仍以弱势震荡为主；进口矿价格部分受澳元近期反弹影响较为坚挺，高品位内矿量价成交较好，但随着后期港口到货压力较大，内矿开工率持续上升，供应保持充裕，铁矿石仍将承压。操作上建议，螺纹钢洗盘较为剧烈，建议勿重仓追涨，仍以观望或轻仓高空思路参与；铁矿石日盘收盘突破下行通道上沿，但夜盘承压震荡，反转信号未明的情况下建议观望为主。

一、螺纹钢相关图表

图 1 螺纹钢现货价格 (HRB400 20mm)



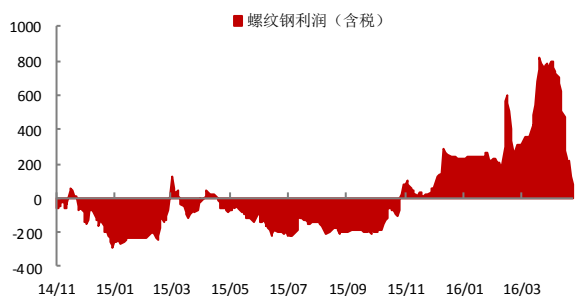
数据来源: wind、国都期货研究所

图 2 螺纹钢盘面利润



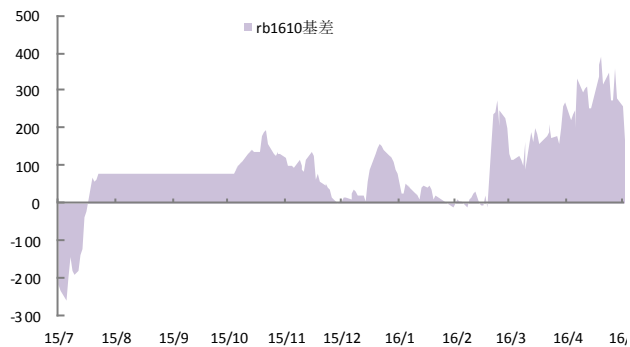
数据来源: 国都期货研究所

图 5 螺纹钢生产利润



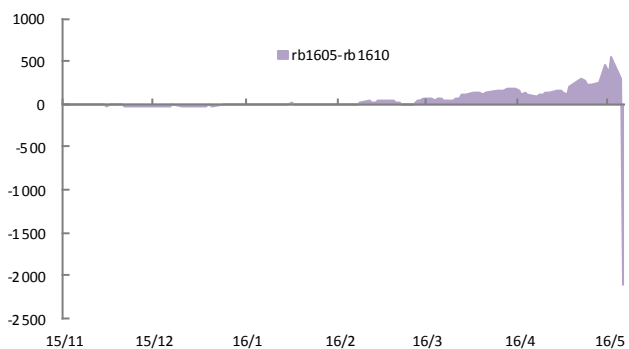
数据来源: 国都期货研究所

图 6 rb1610 与现货基差



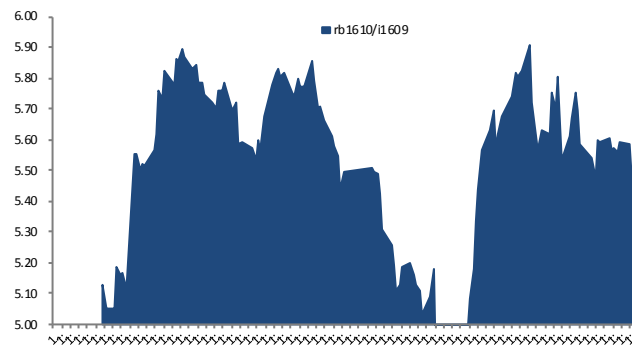
数据来源: 国都期货研究所

图 5rb1605 与 rb1610 基差



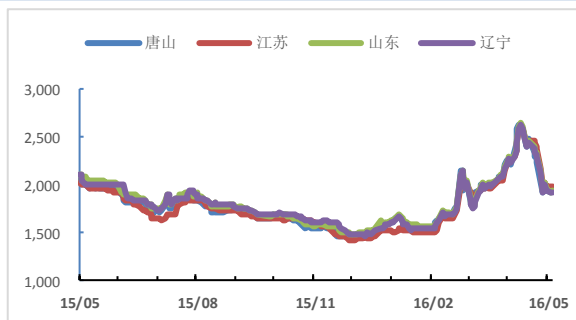
数据来源: 国都期货研究所

图 6 rb1610 与 i1609 比价



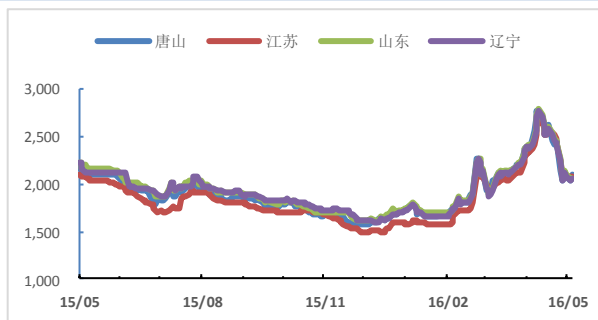
数据来源: 国都期货研究所

图 7 Q235 方坯价格



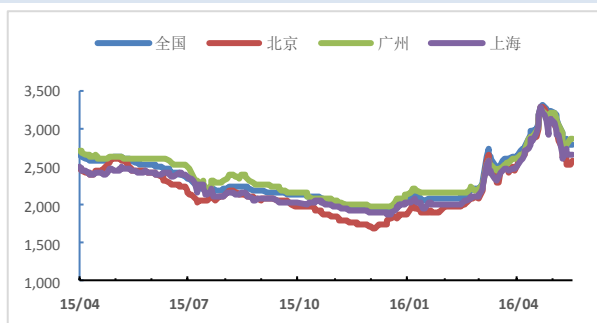
数据来源：国都期货研究所

图 8 20MnSi 方坯价格



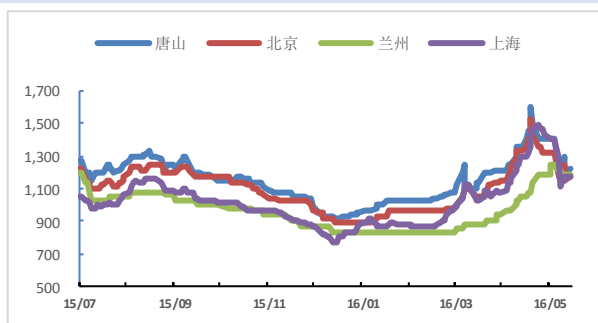
数据来源：国都期货研究所

图 9 热轧卷板现货价格



数据来源：国都期货研究所

图 10 废钢 6-8mm 现货价格



数据来源：国都期货研究所

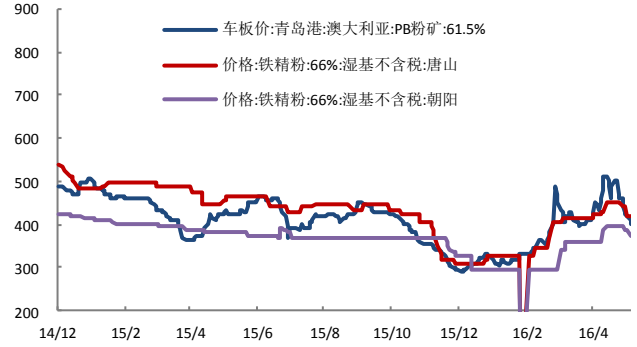
二、铁矿石相关图表

图 1 普氏铁矿石价格指数:62%Fe:CFR 中国北方



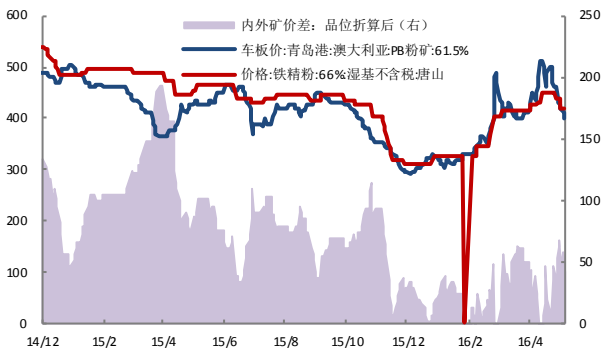
数据来源: wind、国都期货研究所

图 2 铁矿石现货价格



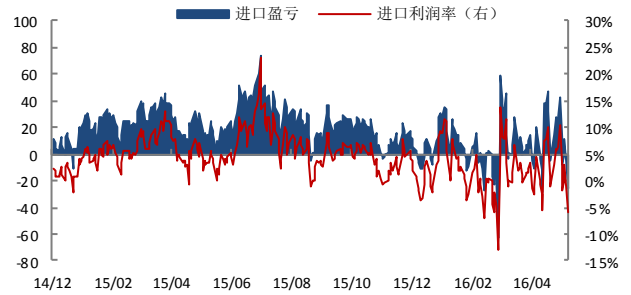
数据来源: wind、国都期货研究所

图 3 中国铁矿石价格指数 (GIOPI)



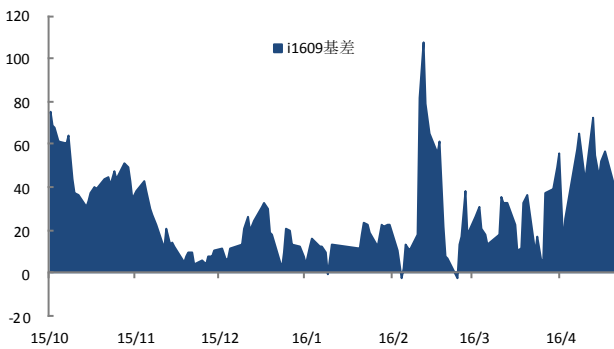
数据来源: wind、国都期货研究所

图 4 进口盈亏



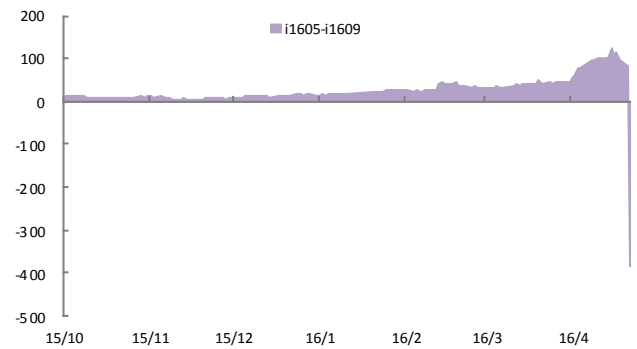
数据来源: 国都期货研究所

图 5 i1609 合约与现货基差



数据来源: 国都期货研究所

图 6 i1605 与 i1609 基差



数据来源: 国都期货研究所

**三、螺纹钢主力合约成交持仓**
**表1 上一交易日沪螺主力合约成交持仓 (rb1610)**

名次	会员简称	成交量	增减	名次	会员简称	持买单量	增减	名次	会员简称	持卖单量	增减
1	申万期货	632,807	379,363	1	永安期货	157,350	39,361	1	银河期货	156,572	49,523
2	同信久恒	514,190	17,254	2	申万期货	72,283	-1,422	2	方正中期	132,363	17,942
3	海通期货	472,638	79,128	3	国泰君安	58,887	1,947	3	一德期货	106,787	33,757
4	上海中期	344,868	47,863	4	华泰期货	58,011	-5,481	4	永安期货	87,732	9,571
5	中信期货	315,174	62,997	5	银河期货	54,083	3,952	5	华泰期货	74,119	29,140
6	华泰期货	311,413	68,671	6	海通期货	53,249	1,757	6	国富期货	73,037	-25,997
7	国投期货	298,316	70,281	7	南华期货	50,445	-1,826	7	海通期货	68,364	-4,379
8	银河期货	288,089	84,271	8	方正中期	49,061	-2,195	8	中信期货	63,560	-1,696
9	永安期货	255,892	31,882	9	中信期货	41,989	-4,752	9	申万期货	43,882	16,391
10	国泰君安	253,099	-16,216	10	招商期货	39,524	17,374	10	迈科期货	43,275	3,962
11	方正中期	244,287	24,661	11	广发期货	38,426	3,913	11	瑞达期货	39,353	-7,885
12	铜冠金源	240,541	40,481	12	鲁证期货	32,518	-185	12	光大期货	36,981	2,461
13	东证期货	222,623	41,691	13	浙商期货	31,915	1,431	13	东证期货	36,580	-4,771
14	中信建投	209,672	35,177	14	英大期货	29,228	-279	14	南华期货	34,926	2,277
15	浙商期货	186,763	55,987	15	国投期货	26,496	5,166	15	宝城期货	33,410	3,613
16	瑞达期货	179,751	75,703	16	五矿经易	26,264	1,929	16	东航期货	31,778	1,456
17	一德期货	177,046	12,522	17	中国国际	25,764	5,740	17	金瑞期货	28,558	259
18	恒泰期货	175,529	74,327	18	东证期货	24,016	-5,290	18	国泰君安	28,045	676
19	徽商期货	175,054	17,100	19	格林大华	23,018	-8,533	19	信达期货	25,125	932
20	南华期货	162,339	48,810	20	中信建投	21,914	-4,032	20	大地期货	24,516	5,971
<b>合计</b>		<b>5,660,091</b>	<b>1,251,953</b>	<b>合计</b>		<b>914,441</b>	<b>48,575</b>	<b>合计</b>		<b>1,168,963</b>	<b>133,203</b>
							<b>净多单增量</b>	<b>-84,628</b>			

数据来源：上期所、国都期货研究所

## 四、铁矿石主力合约成交持仓

表2 上一交易日连铁主力合约成交持仓 (i1609)

名次	会员简称	成交量	增减	名次	会员简称	持买单量	增减	名次	会员简称	持卖单量	增减
1	永安期货	89,551	21,423	1	永安期货	68,275	5,527	1	方正中期	45,839	1,824
2	银河期货	88,525	-26,852	2	中信期货	43,730	15,326	2	新湖期货	31,377	-565
3	广发期货	82,358	-21,514	3	申银万国	24,088	11,178	3	国投期货	28,813	9,229
4	申银万国	80,792	15,337	4	国投期货	21,549	3,345	4	南华期货	28,220	-1,797
5	国投期货	77,028	4,473	5	东证期货	21,121	3,711	5	中信期货	27,569	3,738
6	徽商期货	75,935	4,084	6	银河期货	17,865	97	6	永安期货	27,297	6,214
7	中信期货	65,352	9,851	7	国泰君安	15,587	-1,670	7	银河期货	27,220	-6,120
8	华泰期货	64,894	15,750	8	安粮期货	14,707	2,700	8	安粮期货	14,862	3,412
9	海通期货	57,517	-16,431	9	方正中期	13,678	-4,216	9	国贸期货	12,802	-751
10	安粮期货	53,314	5,283	10	海通期货	12,251	1,123	10	东证期货	11,262	3,689
11	方正中期	36,090	9,122	11	光大期货	11,897	264	11	中粮期货	10,259	-270
12	东证期货	35,070	1,132	12	广发期货	11,680	-213	12	申银万国	10,014	4,492
13	中国国际	34,141	11,256	13	华泰期货	11,507	-2,477	13	宝城期货	9,909	-311
14	国泰君安	33,701	1,582	14	徽商期货	10,274	270	14	海通期货	9,771	-8,668
15	上海东亚	27,775	-15,405	15	浙商期货	8,896	2,323	15	中钢期货	9,664	831
16	瑞达期货	26,144	1,536	16	华信万达	8,341	-164	16	兴证期货	9,614	-937
17	东航期货	24,682	1,692	17	长江期货	8,195	-934	17	国泰君安	9,473	-777
18	国海良时	24,577	6,029	18	一德期货	7,060	134	18	建信期货	9,203	794
19	光大期货	24,515	1,729	19	兴证期货	6,644	-993	19	徽商期货	8,922	3,491
20	一德期货	24,282	-18,318	20	混沌天成	6,639	1,083	20	光大期货	8,543	1,081
<b>合计</b>		<b>1,026,243</b>	<b>11,759</b>	<b>合计</b>		<b>343,984</b>	<b>36,414</b>	<b>合计</b>		<b>350,633</b>	<b>18,599</b>
							<b>净多单增量</b>	<b>17,815</b>			

数据来源：大商所、国都期货研究所

### 分析师简介

李梦杰，国都期货研究所黑色金属分析师，毕业于中国矿业大学（北京），获矿物加工工程硕士学位。主要负责黑色金属的品种研究。持续关注黑色产业链，对煤焦钢产业链各技术、贸易环节均有较深的理解。擅长产业链基本面研究。

### 国都期货研究所简介

国都期货研究所拥有一支由多名博士、硕士组成的高水平研究团队，成员来自澳洲国立大学、中国人民大学等海内外一流名校，具有丰富的衍生品投资经验，一直坚守“贴近市场、客观分析、独立判断、创造价值”的核心理念，为机构客户、产业客户提供研究分析、交易咨询、产品设计、风险管理等专业服务。本土智慧，全球视野，国都期货研究所始终与投资者在一起，携手共赢。

### 免责声明

如果您对本报告有任何意见或建议，请致信于国都信箱(yfb@guodu.cc)，欢迎您及时告诉我们您对本刊的任何想法！

本刊所有信息均建立在可靠的资料来源基础上。我们力求能为您提供精确的数据，客观的分析和全面的观点。但我们必须声明，对所有信息可能导致的任何损失概不负责。

本报告并不提供量身定制的投资建议。报告的撰写并未虑及读者的具体财务状况及目标。国都期货研究团队建议投资者应独立评估特定的投资和战略，并鼓励投资者征求专业财务顾问的意见。具体的投资或战略是否恰当取决于投资者自身的状况和目标。

版权声明：(c) 本报告版权为国都期货有限公司所有。本刊所含文字、数据和图表未经国都期货有限公司书面许可，任何人不得以电子、机械、影印、录音或其他任何形式复制、传播或存储于任何检索系统。未经许可，复制本刊任何内容皆属违反版权法行为，可能将受到法律起诉，并承担与之相关的所有损失赔偿和法律费用。涉及版权的所有问题请垂询：010-64000083。