

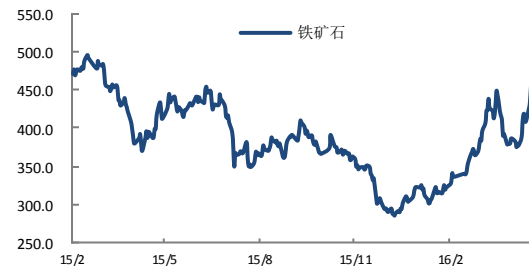
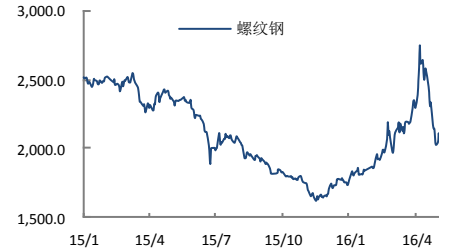
矿螺反弹动能不足，后市继续震荡为主

关注度：★★★★

报告日期

2016-05-19

主力合约



研究所

李梦杰

黑色金属分析师

从业资格号：F3012436

010-84183069

limengjie@guodu.cc

行情综述

昨日矿螺开盘高开低走，午后跳水，螺纹钢下跌 50 元收于 2055 元/吨；铁矿石下跌 10.5 元收于 372 元/吨。前二十名会员持仓变化方面，螺纹钢持仓净多单下降 3.78 万手；连铁持仓净多单减少 8600 手。夜盘黑色金属低位震荡盘整，螺纹钢最终收于 2058 元/吨，铁矿石收于 375 元/吨。

市场要闻

【财政部：通过税收优惠等政策支持钢铁、煤炭企业并购】

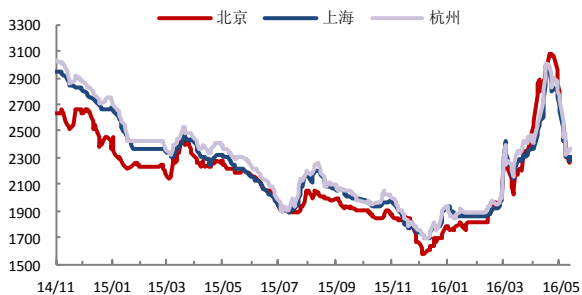
财政部网站公告称，中央财政积极支持钢铁煤炭行业去产能工作。将安排 1000 亿元专项奖补资金支持化解过剩产能；继续实行钢铁出口退税政策；支持钢铁、煤炭等行业“走出去”；通过税收优惠政策、土地出让收入政策和财务会计制度等，支持钢铁、煤炭企业进行收购、合并、债务重组、破产等。

操作建议

现货方面，铁矿石普氏指数小幅回落收于 57 美元/吨，港口现货止跌反弹，青岛车板价上涨 15 元/吨至 415 元/吨。螺纹钢现货价格多数持平，钢坯价格小幅反弹。基本面方面，钢企开工率维持高位，钢贸商悲观心态并未实质好转，下游商家询单量较少，成交一般，后期螺纹钢仍以弱势震荡为主；随着钢厂利润进一步收缩，钢企开始偏好低品位内矿，内矿出货较好，但内矿开工率的持续上升，供应将保持充裕，内矿价格或进一步逼近成本线，期价后市仍偏弱。操作上建议，矿螺小时图上，昨日收盘价均已跌破反弹支撑位，后期建议观望等待明确的做空信号。

一、螺纹钢相关图表

图 1 螺纹钢现货价格 (HRB400 20mm)



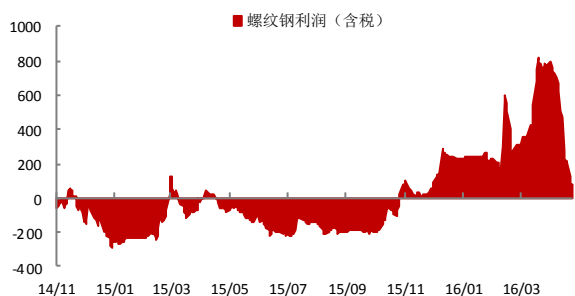
数据来源: wind、国都期货研究所

图 2 螺纹钢盘面利润



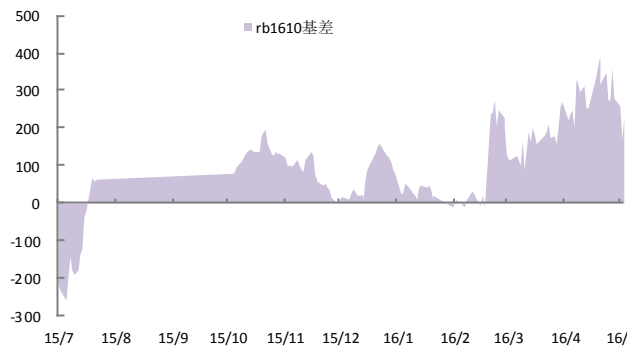
数据来源: 国都期货研究所

图 5 螺纹钢生产利润



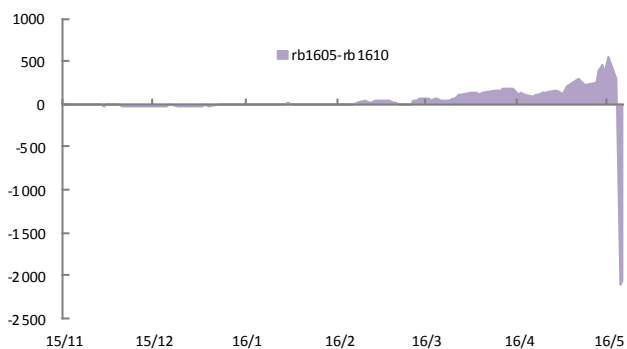
数据来源: 国都期货研究所

图 6 rb1610 与现货基差



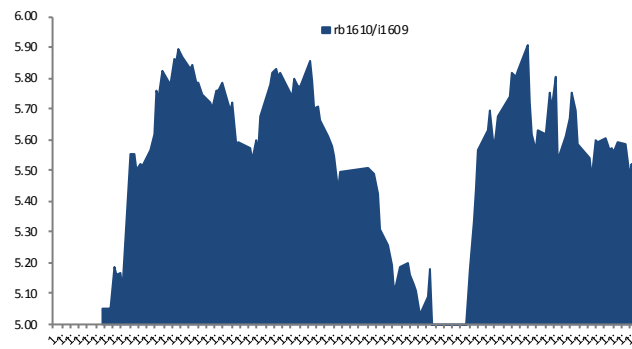
数据来源: 国都期货研究所

图 5rb1605 与 rb1610 基差



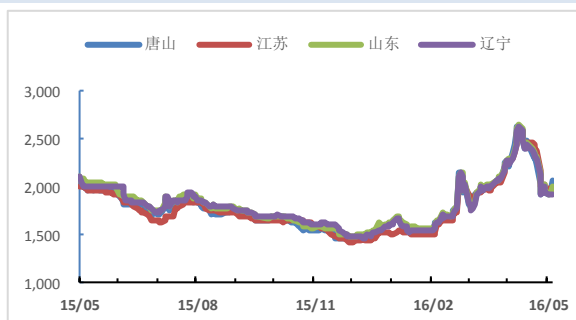
数据来源: 国都期货研究所

图 6 rb1610 与 i1609 比价



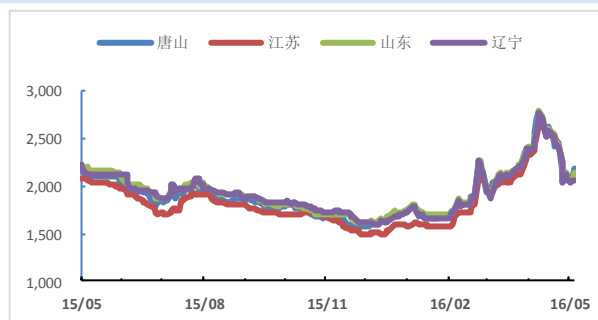
数据来源: 国都期货研究所

图 7 Q235 方坯价格



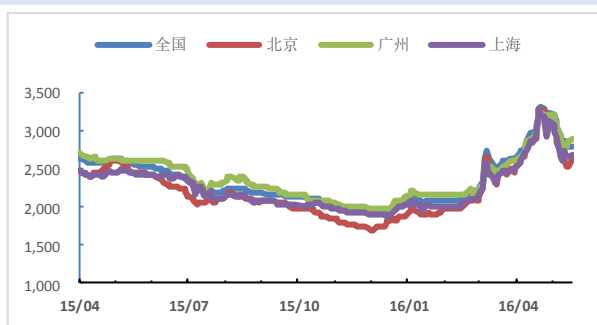
数据来源：国都期货研究所

图 8 20MnSi 方坯价格



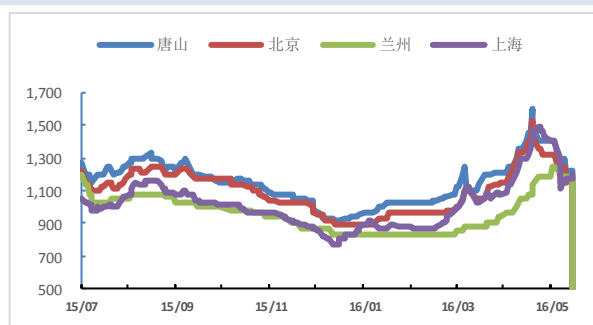
数据来源：国都期货研究所

图 9 热轧卷板现货价格



数据来源：国都期货研究所

图 10 废钢 6-8mm 现货价格



数据来源：国都期货研究所

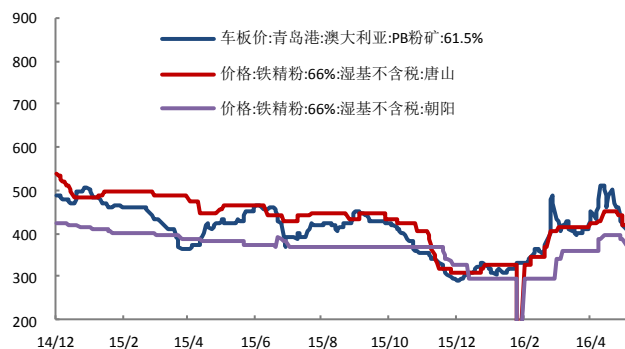
二、铁矿石相关图表

图 1 普氏铁矿石价格指数:62%Fe:CFR 中国北方



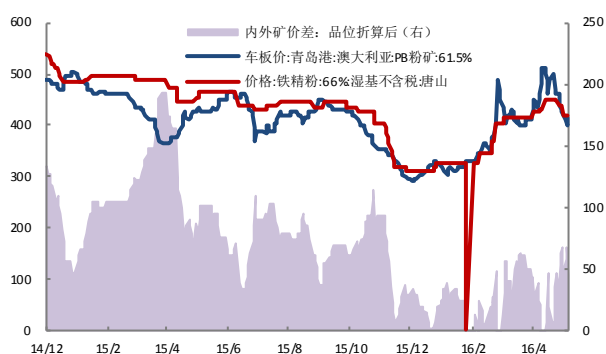
数据来源: wind、国都期货研究所

图 2 铁矿石现货价格



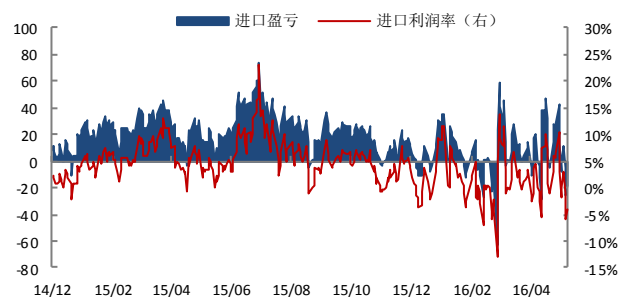
数据来源: wind、国都期货研究所

图 3 中国铁矿石价格指数 (GIOPI)



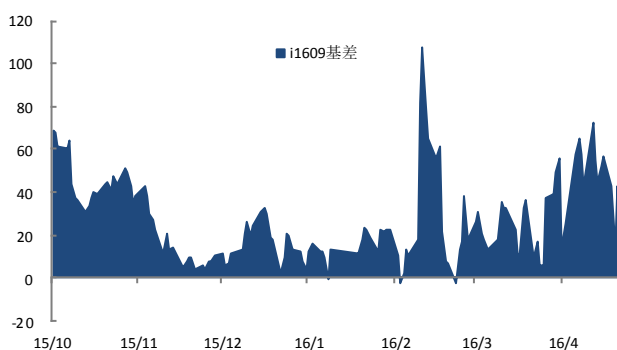
数据来源: wind、国都期货研究所

图 4 进口盈亏



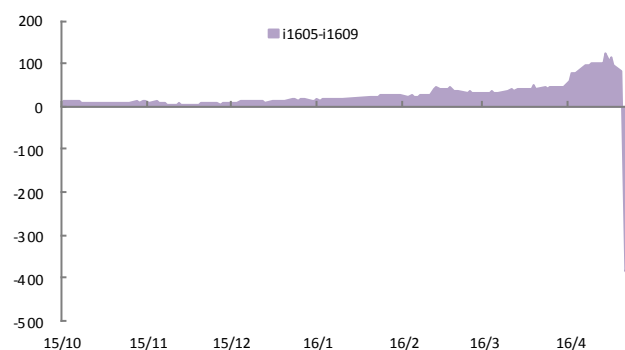
数据来源: 国都期货研究所

图 5 i1609 合约与现货基差



数据来源: 国都期货研究所

图 6 i1605 与 i1609 基差



数据来源: 国都期货研究所

三、螺纹钢主力合约成交持仓

表1 上一交易日沪螺主力合约成交持仓 (rb1610)

名次	会员简称	成交量	增减	名次	会员简称	持买单量	增减	名次	会员简称	持卖单量	增减
1	同信久恒	549,982	140,512	1	永安期货	100,126	-48,316	1	银河期货	126,780	-11,481
2	海通期货	511,946	115,713	2	方正中期	53,869	9,889	2	方正中期	114,581	-11,187
3	申万期货	439,937	54,963	3	南华期货	52,570	-2,127	3	永安期货	73,431	-7,345
4	国泰君安	422,253	105,869	4	华泰期货	50,164	-4,086	4	一德期货	65,329	-5,885
5	上海中期	339,884	47,774	5	海通期货	47,053	-1,874	5	申万期货	60,733	6,596
6	铜冠金源	313,922	161,257	6	国泰君安	46,926	-2,415	6	华泰期货	58,583	-8,878
7	中信期货	308,603	74,528	7	中信期货	42,606	-1,984	7	海通期货	56,402	2,010
8	永安期货	306,767	102,856	8	申万期货	38,322	-8,101	8	国富期货	55,030	18,436
9	国投期货	303,119	80,002	9	银河期货	36,169	-6,367	9	中信期货	54,700	7,083
10	方正中期	277,744	58,751	10	国投期货	31,504	46	10	东证期货	42,151	-12,771
11	华泰期货	240,674	-128	11	广发期货	29,409	1,921	11	南华期货	34,922	2,240
12	东证期货	227,631	20,901	12	英大期货	26,690	2,606	12	光大期货	34,644	-2,700
13	银河期货	218,210	44,173	13	浙商期货	26,251	-5,325	13	金瑞期货	34,402	6,983
14	格林大华	211,543	121,738	14	招商期货	25,671	4,088	14	信达期货	34,237	7,343
15	广发期货	206,660	85,566	15	东证期货	24,730	-382	15	国泰君安	33,371	-1,970
16	中信建投	203,049	46,992	16	鲁证期货	24,581	-555	16	道通期货	26,414	-1,164
17	徽商期货	192,471	26,308	17	中信建投	22,134	500	17	东航期货	22,846	2,270
18	南华期货	177,825	59,287	18	长江期货	21,245	1,728	18	宝城期货	20,332	-11,235
19	浙商期货	176,831	42,108	19	中国国际	20,764	1,840	19	瑞达期货	19,965	-5,148
20	瑞达期货	162,499	9,721	20	弘业期货	20,025	-469	20	山金期货	19,854	5,294
合计		5,791,550	1,398,891	合计		740,809	-59,383	合计		988,707	-21,509
							净多单增量	-37,874			

数据来源：上期所、国都期货研究所

四、铁矿石主力合约成交持仓

表2 上一交易日连铁主力合约成交持仓 (i1609)

名次	会员简称	成交量	增减	名次	会员简称	持买单量	增减	名次	会员简称	持卖单量	增减
1	银河期货	171,548	83,023	1	永安期货	49,908	-18,367	1	方正中期	44,382	-1,457
2	广发期货	117,246	34,888	2	中信期货	45,271	1,541	2	新潮期货	32,454	1,077
3	徽商期货	94,186	18,251	3	国投期货	23,175	1,626	3	国投期货	30,774	1,961
4	申银万国	92,103	11,311	4	申银万国	20,169	-3,919	4	南华期货	27,907	-313
5	永安期货	90,754	1,203	5	银河期货	18,549	684	5	永安期货	27,294	-3
6	中信期货	89,933	24,581	6	国泰君安	17,831	2,244	6	银河期货	26,426	-794
7	国投期货	82,463	5,435	7	东证期货	17,180	-3,941	7	中信期货	22,927	-4,642
8	海通期货	82,095	24,578	8	安粮期货	15,863	1,156	8	海通期货	19,990	10,219
9	中国国际	63,634	29,493	9	方正中期	15,799	2,121	9	安粮期货	15,317	455
10	一德期货	61,933	37,651	10	广发期货	14,989	3,309	10	东证期货	13,504	2,242
11	安粮期货	59,093	5,779	11	一德期货	14,433	7,373	11	国贸期货	12,562	-240
12	招商期货	51,687	29,391	12	海通期货	13,285	1,034	12	建信期货	10,998	1,795
13	东证期货	50,759	15,689	13	光大期货	12,721	824	13	兴证期货	9,454	-160
14	国泰君安	45,128	11,427	14	华泰期货	10,433	-1,074	14	国泰君安	9,435	-38
15	瑞达期货	45,117	18,973	15	长江期货	9,471	1,276	15	中粮期货	9,145	-1,114
16	方正中期	41,724	5,634	16	信达期货	9,067	5,093	16	中钢期货	9,032	-632
17	上海东亚	39,489	11,714	17	东航期货	8,482	2,064	17	东航期货	8,664	2,197
18	华泰期货	38,228	-26,666	18	华信万达	7,975	-366	18	光大期货	8,266	-277
19	东航期货	34,553	9,871	19	徽商期货	7,557	-2,717	19	广发期货	7,802	-101
20	中信建投	31,489	16,287	20	南华期货	7,161	818	20	一德期货	7,427	-716
合计		1,383,162	368,513	合计		339,319	779	合计		353,760	9,459
							净多单增量	-8,680			

数据来源：大商所、国都期货研究所

分析师简介

李梦杰，国都期货研究所黑色金属分析师，毕业于中国矿业大学（北京），获矿物加工工程硕士学位。主要负责黑色金属的品种研究。持续关注黑色产业链，对煤焦钢产业链各技术、贸易环节均有较深的理解。擅长产业链基本面研究。

国都期货研究所简介

国都期货研究所拥有一支由多名博士、硕士组成的高水平研究团队，成员来自澳洲国立大学、中国人民大学等海内外一流名校，具有丰富的衍生品投资经验，一直坚守“贴近市场、客观分析、独立判断、创造价值”的核心理念，为机构客户、产业客户提供研究分析、交易咨询、产品设计、风险管理等专业服务。本土智慧，全球视野，国都期货研究所始终与投资者在一起，携手共赢。

免责声明

如果您对本报告有任何意见或建议，请致信于国都信箱(yfb@guodu.cc)，欢迎您及时告诉我们您对本刊的任何想法！

本刊所有信息均建立在可靠的资料来源基础上。我们力求能为您提供精确的数据，客观的分析和全面的观点。但我们必须声明，对所有信息可能导致的任何损失概不负责。

本报告并不提供量身定制的投资建议。报告的撰写并未虑及读者的具体财务状况及目标。国都期货研究团队建议投资者应独立评估特定的投资和战略，并鼓励投资者征求专业财务顾问的意见。具体的投资或战略是否恰当取决于投资者自身的状况和目标。

版权声明：(c) 本报告版权为国都期货有限公司所有。本刊所含文字、数据和图表未经国都期货有限公司书面许可，任何人不得以电子、机械、影印、录音或其他任何形式复制、传播或存储于任何检索系统。未经许可，复制本刊任何内容皆属违反版权法行为，可能将受到法律起诉，并承担与之相关的所有损失赔偿和法律费用。涉及版权的所有问题请垂询：010-64000083。