

## 国都油脂油料周报—基金持大豆净空仓

### 【市场回顾】

油脂油料市场周度运行情况（7月14日-7月18日）

	上周收盘	最高	最低	本周收盘	上周变化	本周变化
CBOT 大豆	1097.4	1092	1084.4	1085	0.49%	-1.06%
BMD 棕榈油	2350	2347	2303	2331	-2.73%	-0.81%
DCE 豆油	6526	6494	6392	6438	-2.54%	-1.35%
DCE 豆粕	3270	3314	3220	3273	-3.77%	0.09%
DCE 棕榈油	5700	5744	5682	5690	-1.66%	-0.18%
CZCE 菜粕	2641	2666	2597	2597	-4.35%	-1.67%
CZCE 郑油	6572	6582	6484	6552	-3.58%	-0.30%

### 国都期货研发中心

分析师：鲁娟

执业编号：F0255509

电话：010-84183027

邮箱：lujuan@guodu.cc

分析师：阳洪

执业编号：F0295330

电话：010-84180307

邮箱：yanghong@guodu.cc

地址：北京市东城区东直门南大街

3号国华投资大厦10层

国都期货有限公司

网址：www.guodu.cc

### 【国都视点】

从产业链看：本周农业部公布了6月生猪存栏数据，显示截至6月底，全国能繁母猪存栏为4593万头，环比下降1%；全国生猪存栏42,895万头，环比上涨0.2%。生猪存栏数据略微上涨显示养殖户或已开始为春节猪肉消费高峰开始补栏。而截至7月9日，猪粮比价继续下跌，至5.14，生猪养殖仍然亏损。在养殖效益低下的背景下，生猪存栏难以恢复到较高水平，豆粕饲用需求难以有大起色。油脂方面，库存依然居高不下。而厄尔尼诺现象预期减弱，油脂又失去一个上行支撑。

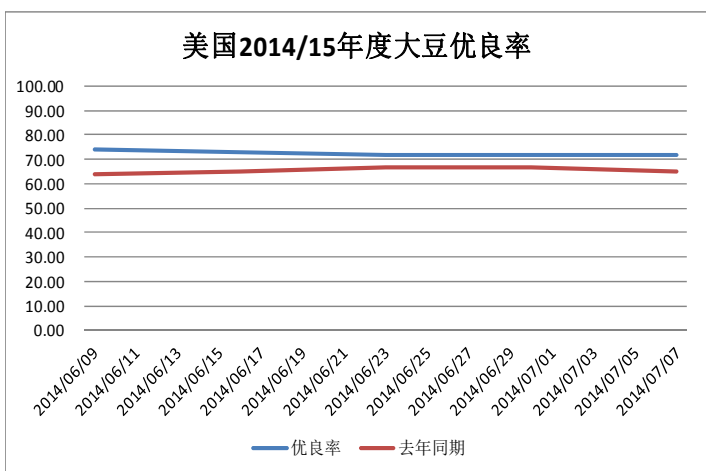
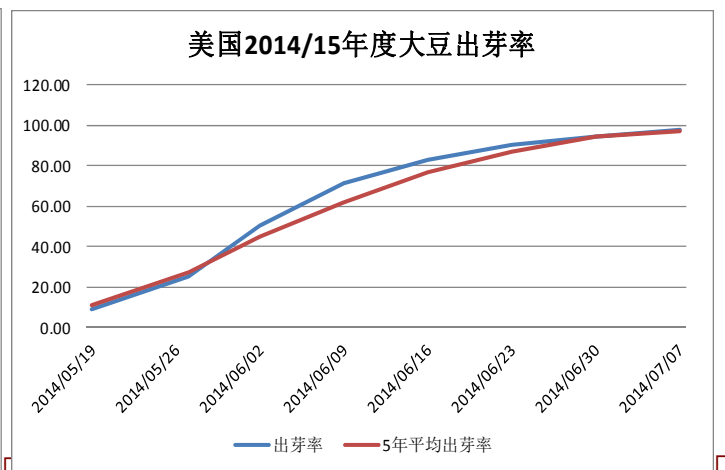
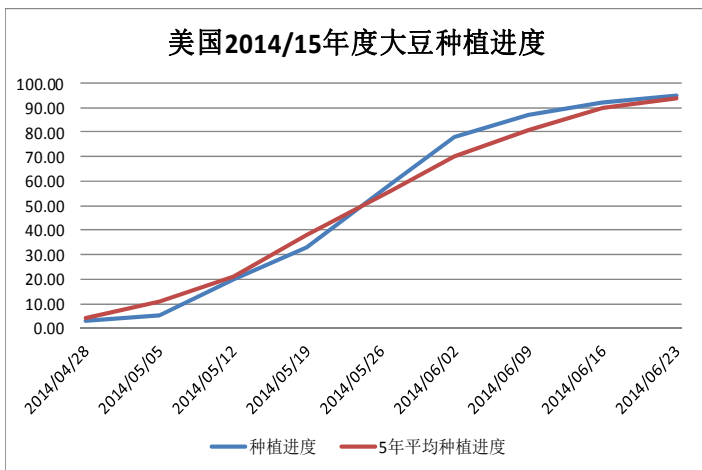
从资金面看：本周CFTC大豆基金总持仓量有所上升，现净空持仓，为06年以来首次，看空情绪较浓；豆油基金持仓本周有所回升，至32.68万手，净多持仓为1.28万手，较上周减少3,850万手。

从技术上看：CBOT大豆在1110附近整理，豆粕主力出现企稳迹象，而菜粕主力均线依然呈空头排列，可关注多豆粕空菜粕的套利；菜粕主力空单可以继续持有。

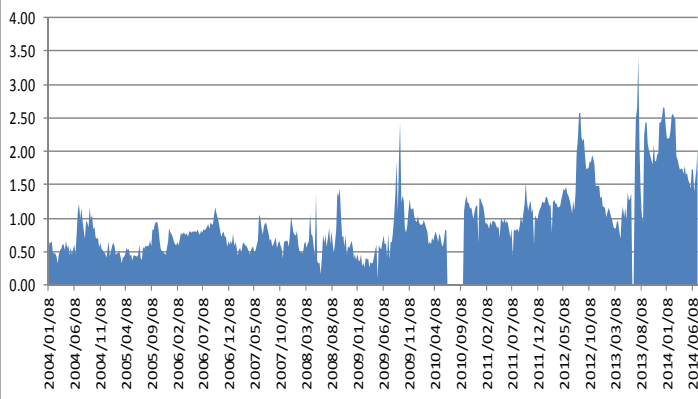
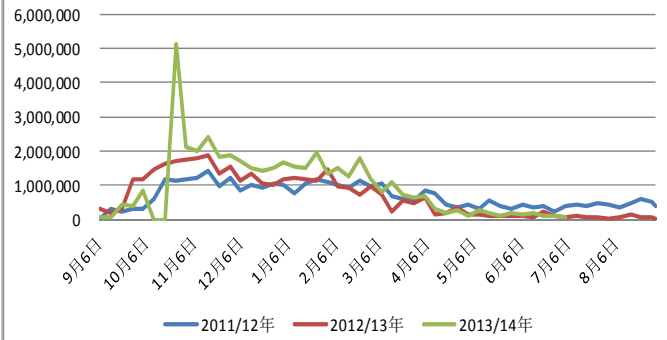
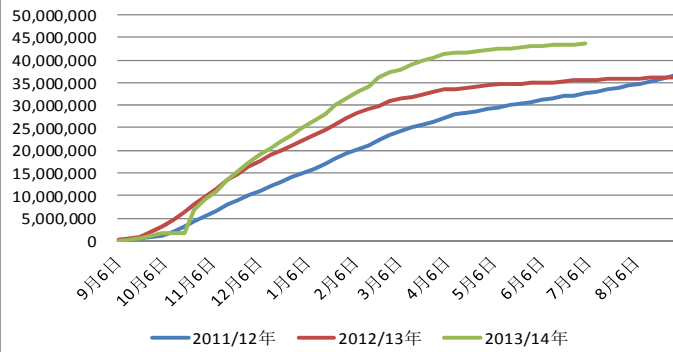
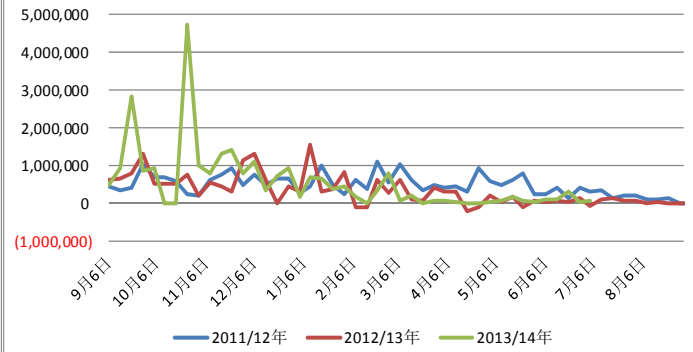
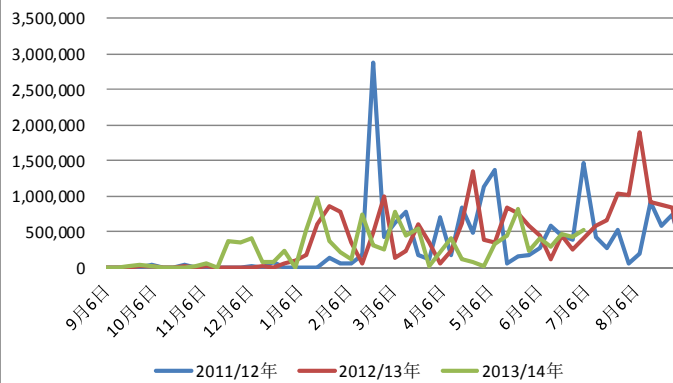
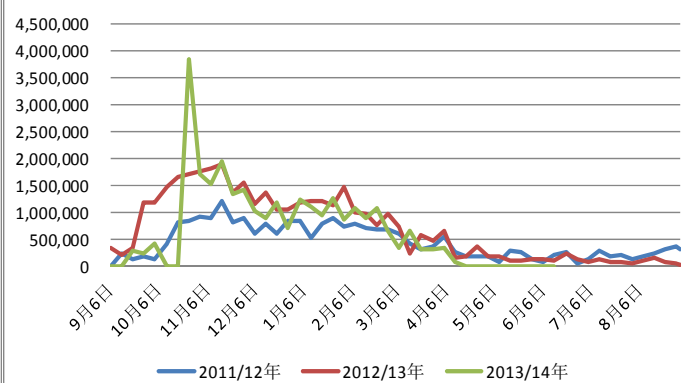
豆类油脂基本面缺乏利多消息，本周外盘植物油收跌，CBOT豆油和BMD棕榈油指数均跌破支撑，从技术上看，下方还有一定空间。国内植物油库存压力不变，三大油脂技术上保持空头，不过都豆油1501临近短期下降趋势线下沿，关注6400支撑，棕榈油恐还有回落空间，建议逢高短空。



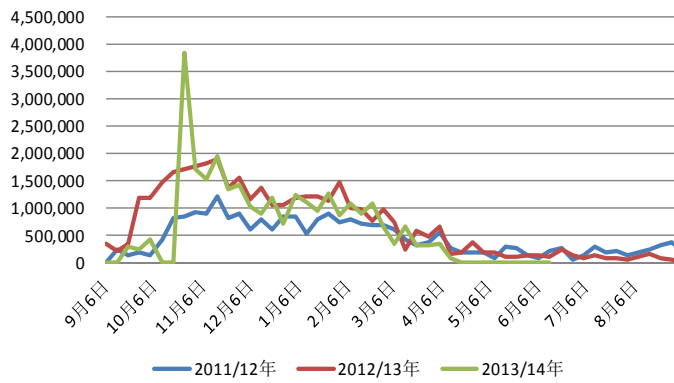
产业链情况：美国大豆种植



产业链情况：美国大豆种植

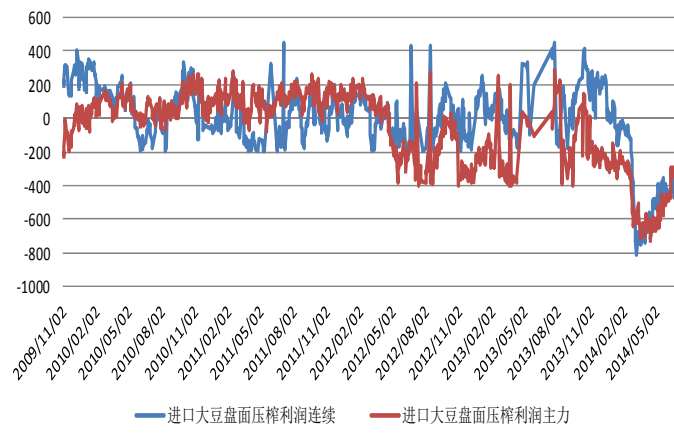
**美国大豆压榨利润**

**美国周度净销售(当前与下一年度合计) (单位: 吨)**

**美豆累计销售 (单位: 吨)**

**美豆当前年度周度净销售 (单位: 吨)**

**美国下一年度周度净销售 (单位: 吨)**

**美国周度净销售--至中国 (单位: 吨)**


美国周度净销售--至中国（单位：吨）

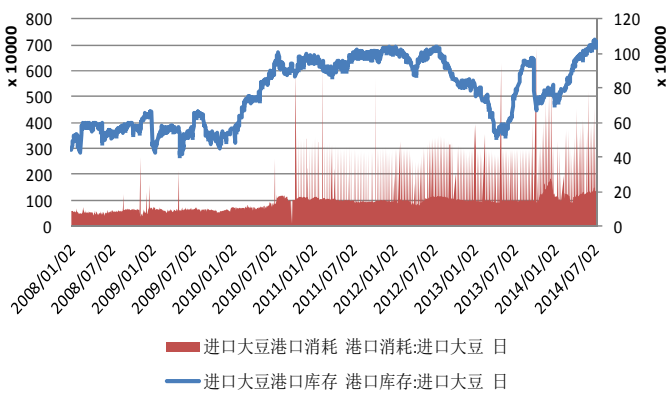
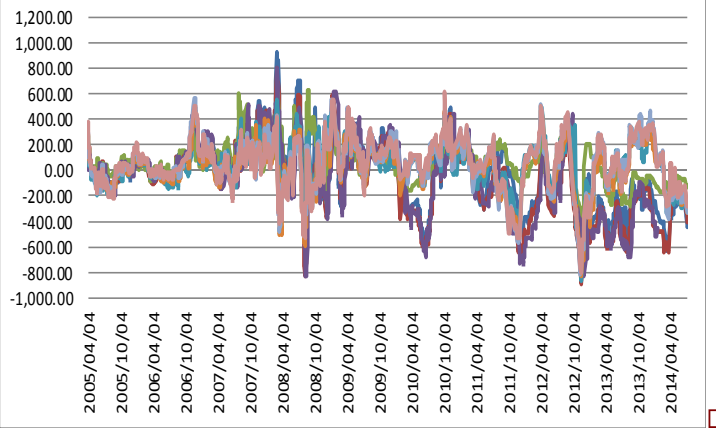


**产业链情况：中国大豆盘面压榨利润好转(美豆7月对国内9月)**

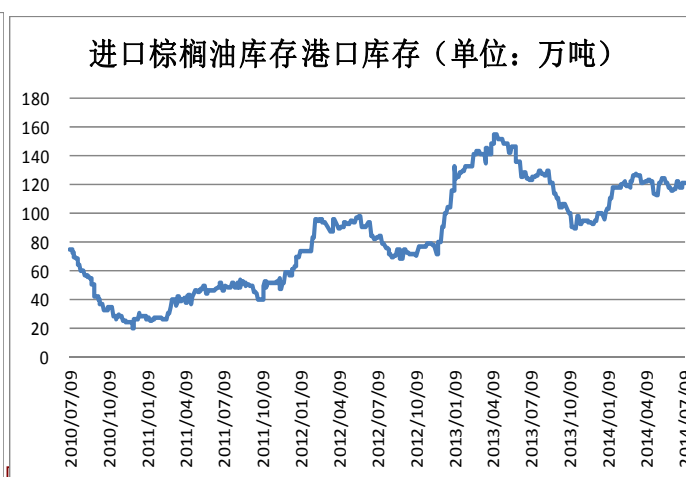
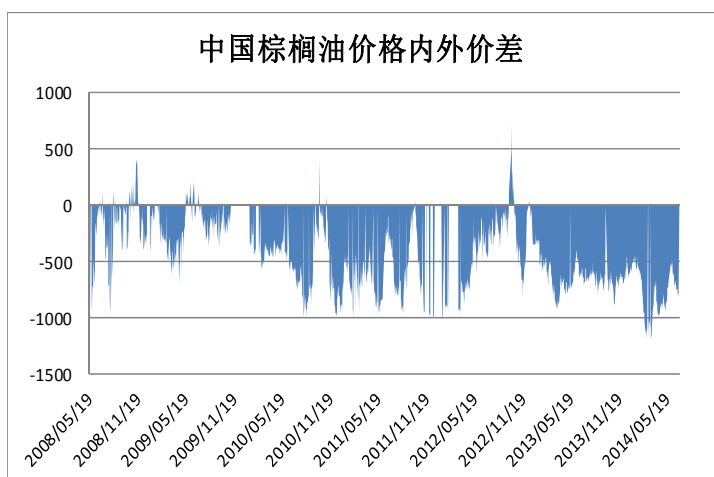
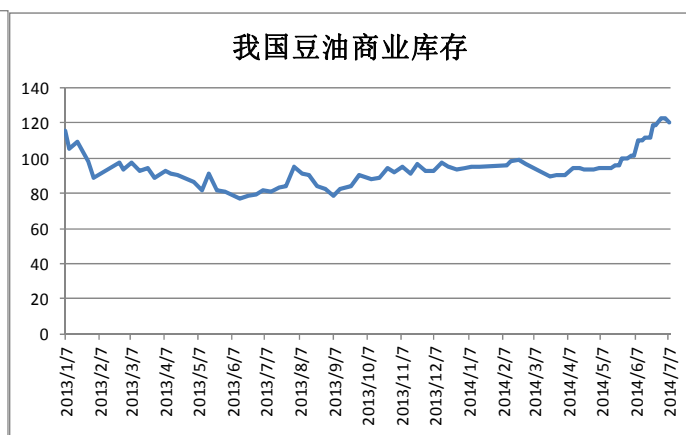
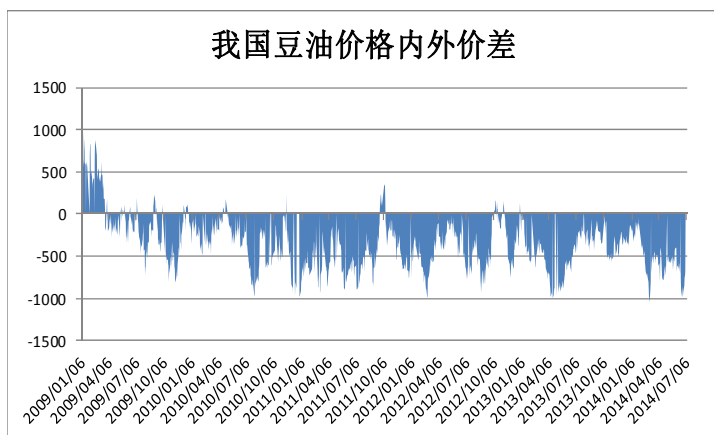
进口大豆盘面压榨利润



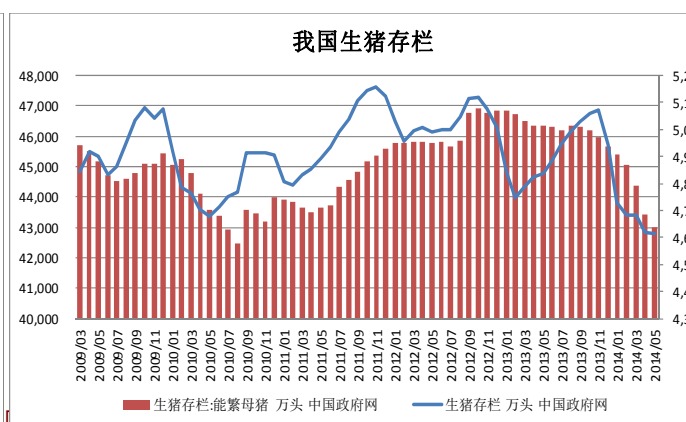
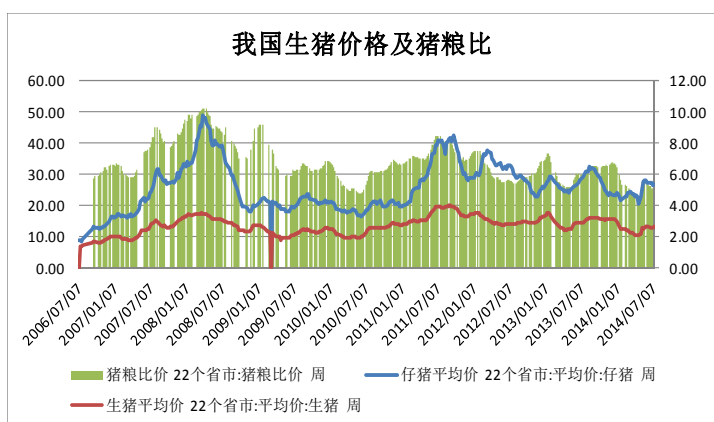
大豆压榨利润



**产业链情况：油脂内外价差倒挂严重，国内库存仍高**

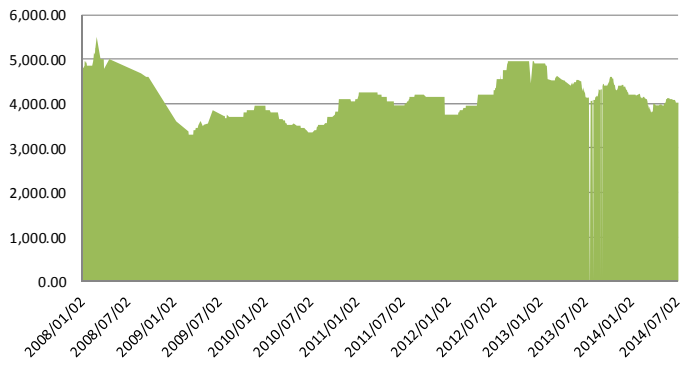


## 产业链情况：生猪存栏恐见底

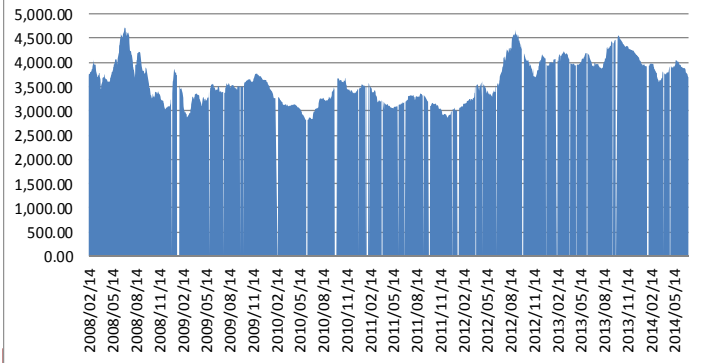


## 产业链情况：现货价格及期现基差

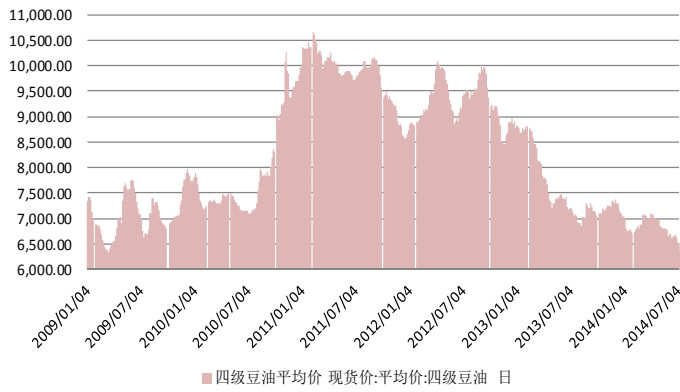
### 大豆港口分销价



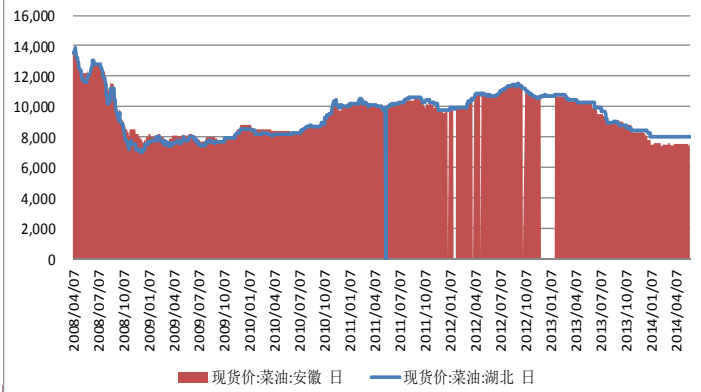
### 豆粕现货平均价



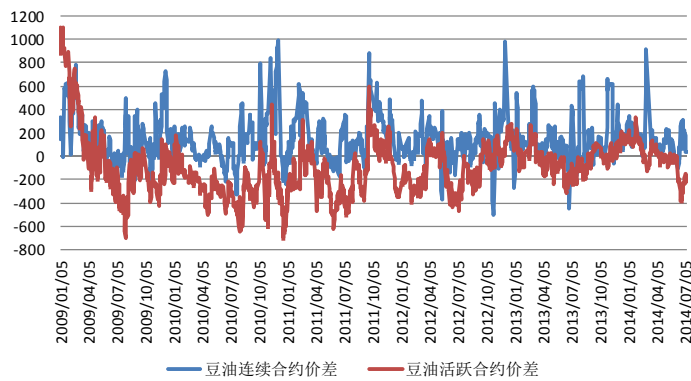
### 国内豆油现货平均价



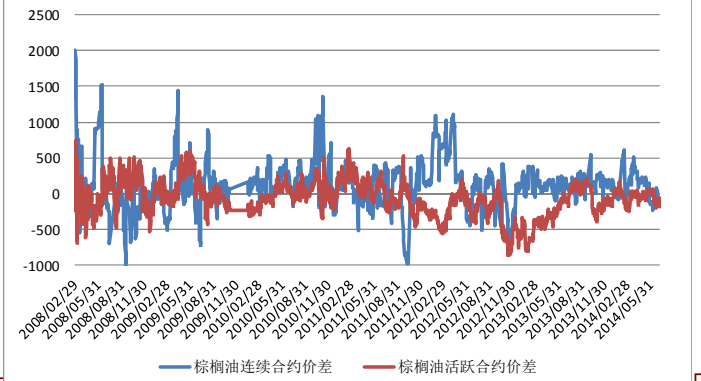
### 国内菜油现货价格



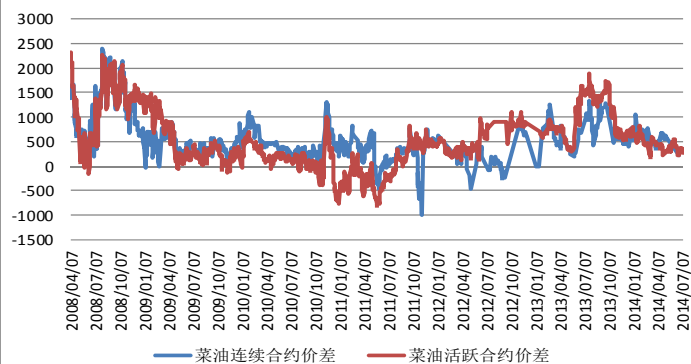
### 豆油期现价差



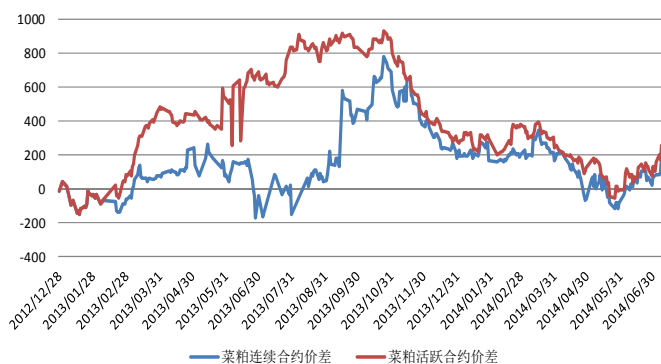
### 棕榈油期现价差



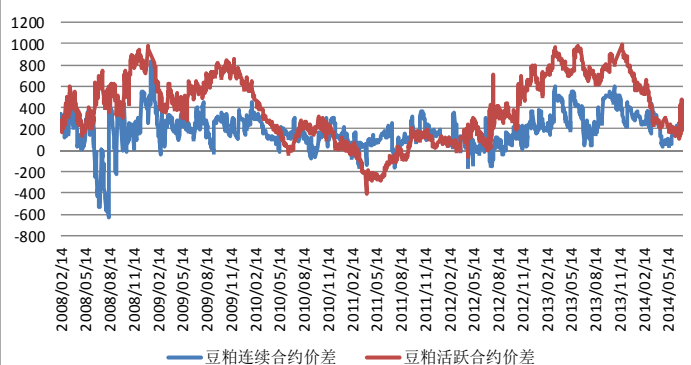
菜油期现价差



菜粕期现价差

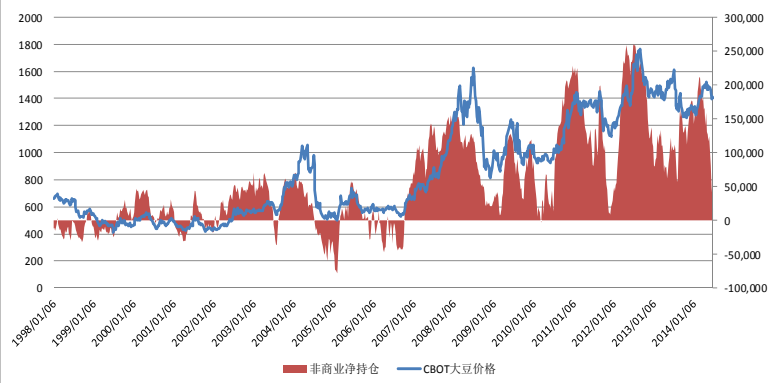


豆粕期现价差走势

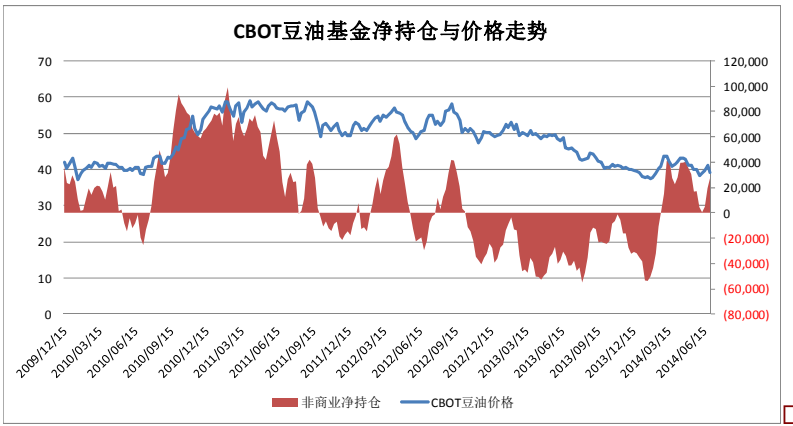


资金情况：

CBOT大豆基金净多持仓与价格走势



截至7月15日，大豆总持仓62.6万手，较上周增加2万手，基金净空持仓118手，较上周减少4,596手



截至7月15日，豆油总持仓 32.68 万手，较上周增加 1.3 万手，基金净多持仓 1.29 万手，较上周减少 3,850 万手

### 技术分析：



CBOT 大豆指数下破 1170 的支撑，下方支撑在 1070 附近。





CBOT 豆油处于下行通道中，目前期价运行至 37 支撑处，关注支撑是否有效。



BMD 棕榈油处于下降趋势中，下方支撑在 2280 附近。



DCE 豆油指数运行至前低附近，关注支撑是否有效。1409 关注 6100 支撑；1501 关注；1501 关注 3180 支撑。



DCE 棕榈油目前接近区间下沿，关注下方支撑；1409 支撑 5440,1501 支撑 5300。



郑油指数下方支撑在 5800 附近。



豆粕指数整体处于震荡区间，下方 3200 附近有支撑；1409 运行区间在 3430-3870，1501 在 3170-3320。



菜粕指数目前下破 2600 一线，短期均线空头排列，趋势向下。

## 免责声明：

如果您对本报告有任何意见或建议，请致信于国都信箱 (yfb@guodu.cc)，欢迎您及时告诉我们您对本刊的任何想法！

本刊所有信息均建立在可靠的资料来源基础上。我们力求能为您提供精确的数据，客观的分析和全面的观点。但我们必须声明，对所有信息可能导致的任何损失概不负责。

本报告并不提供量身定制的投资建议。报告的撰写并未虑及读者的具体财务状况及目标。国都期货研究团队建议投资者应独立评估特定的投资和战略，并鼓励投资者征求专业财务顾问的意见。具体的投资或战略是否恰当取决于投资者自身的状况和目标。

版权声明：(c) 本报告版权为国都期货有限公司所有。本刊所含文字、数据和图表未经国都期货有限公司书面许可，任何人不得以电子、机械、影印、录音或其他任何形式复制、传播或存储于任何检索系统。未经许可，复制本刊任何内容皆属违反版权法行为，可能将受到法律起诉，并承担与之相关的所有损失赔偿和法律费用。涉及版权的所有问题请垂询：010-64000083。