

## 油脂油料周报—市场总体偏弱，关注美国天气

油脂油料市场周度运行情况（7月18日-7月25日）

	上周收	最高	最低	本周收	上周变化	本周变化
CBOT大豆	1096.8	1110.8	1102.2	1109.4	-0.04%	1.13%
BMD棕榈油	2331	2328	2276	2291	-0.81%	-1.72%
DCE豆油	6438	6450	6352	6382	-1.35%	-0.87%
DCE豆粕	3273	3253	3188	3232	0.09%	-1.25%
DCE棕榈油	5606	5606	5606	5606	-1.65%	0%
CZCE菜粕	2597	2594	2515	2529	-1.67%	-2.62%
CZCE郑油	6552	6572	6430	6460	-0.3%	-1.4%

**国都期货研发中心**

分析师：鲁娟

执业编号：F0255509

电话：010-84183027

邮箱：[lujuan@guodu.cc](mailto:lujuan@guodu.cc)

分析师：阳洪

执业编号：F0295330

电话：010-84180307

邮箱：[yanghong@guodu.cc](mailto:yanghong@guodu.cc)

地址：北京市东城区东直门  
南大街3号国华投资大厦10层

国都期货有限公司

网址：[www.guodu.cc](http://www.guodu.cc)



## 【国都视点】

从产业链看：本周油脂油料基本面无明显主导线索，市场仍旧在美豆丰产预期以及国内高企的库存压力下呈现弱势，尤其植物油表现疲弱，本周唯一能提振市场的是美国中西部天气，预计天气偏干，后期对作物是否存在明显影响还需观察，干旱天气对大豆灌浆期不利影响较大，主要看8月份灌浆期天气情况。

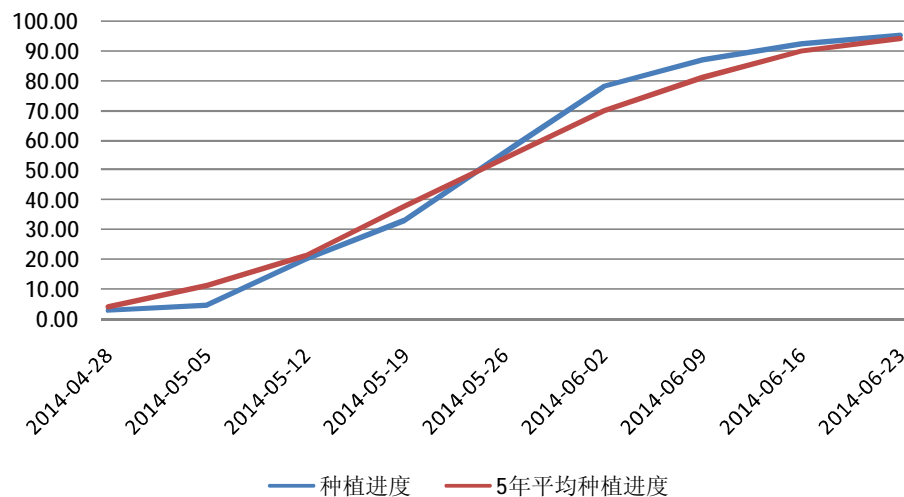
从资金面看：截至7月22日当周，CFTC大豆净空持仓进一步增加，表明资金对大豆看法偏空。CFTC豆油净多持仓较上周减少1792手至1.1万手。

从技术上看：CBOT大豆在震荡区间下沿附近整理，技术上压力仍较大，CBOT豆油及BMD棕榈油技术上还有下行空间，DCE豆油和ZCE菜籽油技术上还有回调空间，棕榈油指数关注5400支撑，DCE豆粕指数关注3230支撑，ZCE菜粕关注2500支撑。

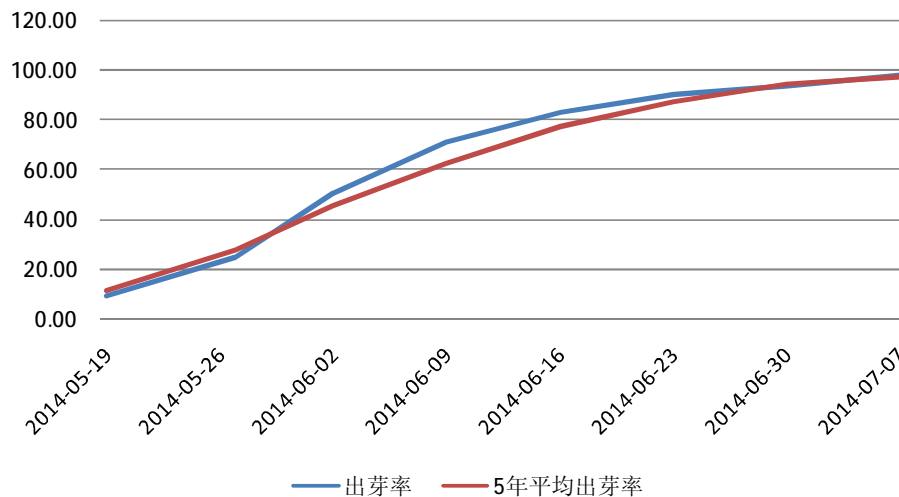
综合而言：豆类缺乏利多提振，基本面弱势未变，后期可是当关注天气情况。植物油技术上呈现空头，可逢高短空，双粕中豆粕技术上略强，建议短线参与，菜粕轻仓短空。

# 产业链情况：美国大豆种植

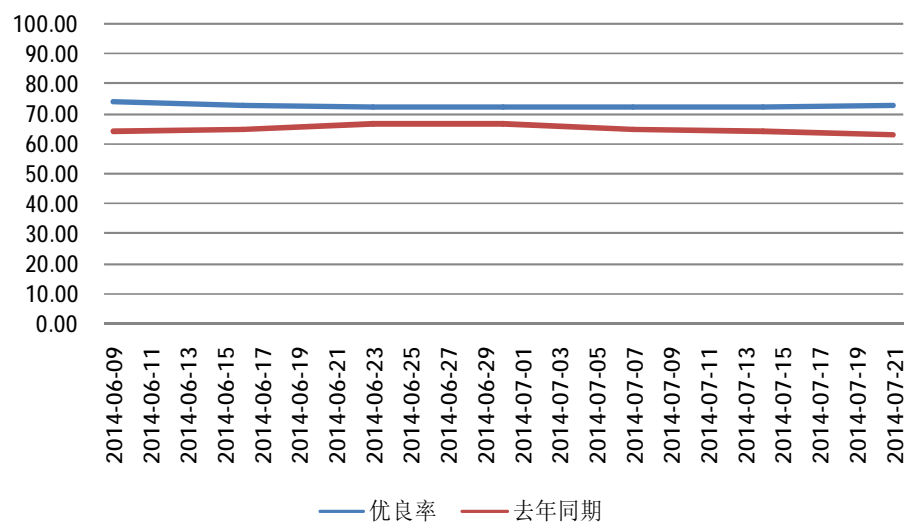
### 美国2014/15年度大豆种植进度



### 美国2014/15年度大豆出芽率

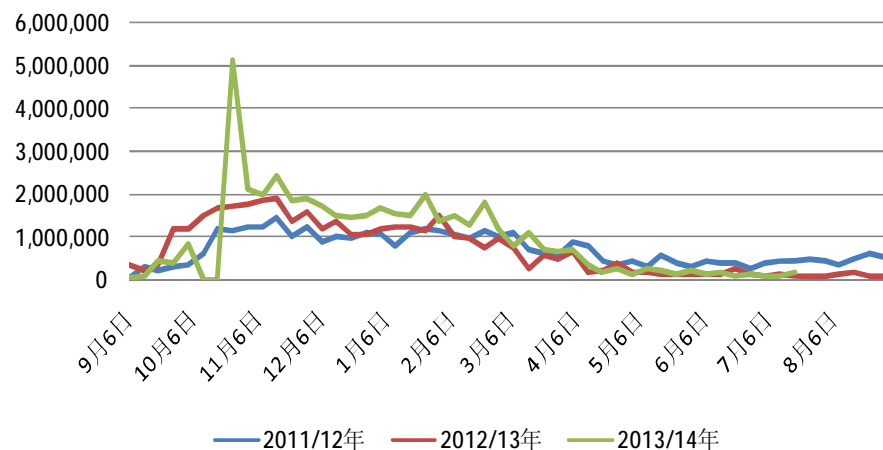


### 美国2014/15年度大豆优良率

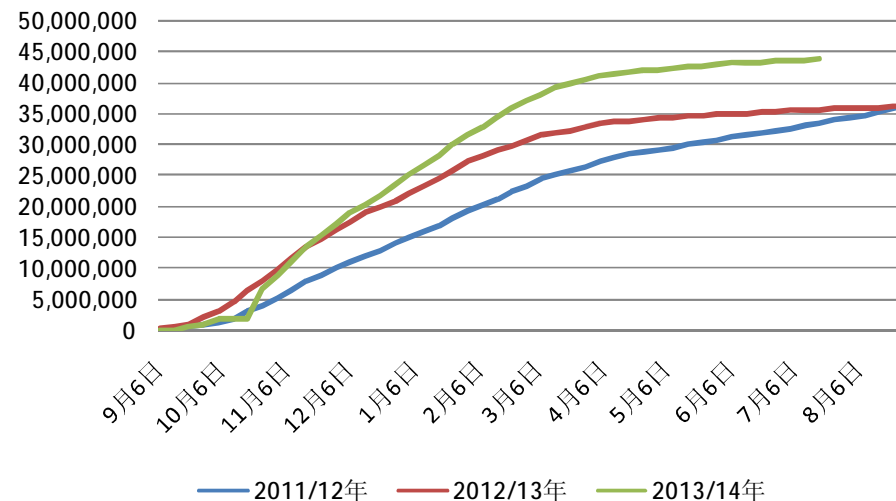


## 产业链情况：美国大豆周度销售

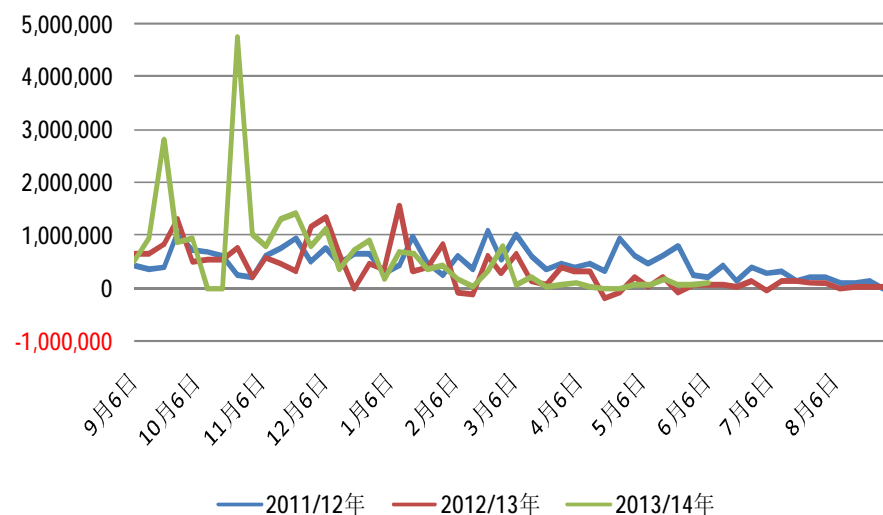
### 美国周度净销售(当前与下一年度合计) (单位：吨)



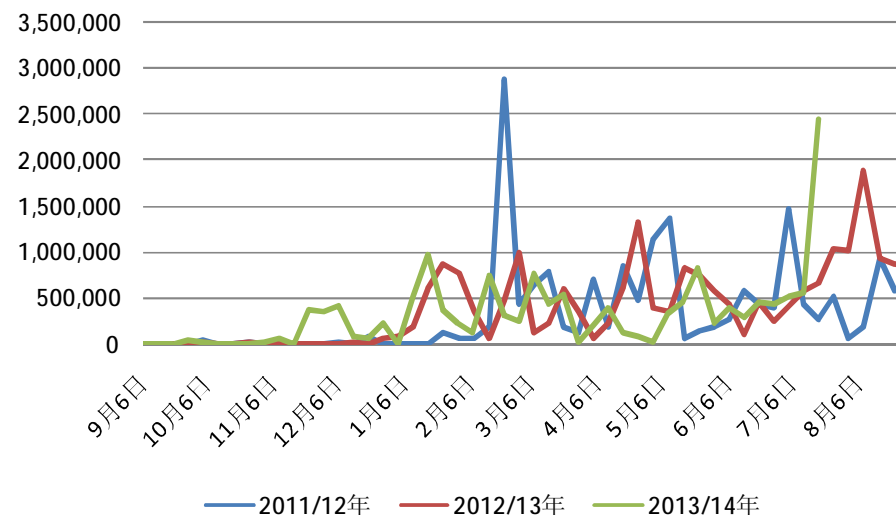
### 美豆累计销售 (单位：吨)



### 美豆当前年度周度净销售 (单位：吨)

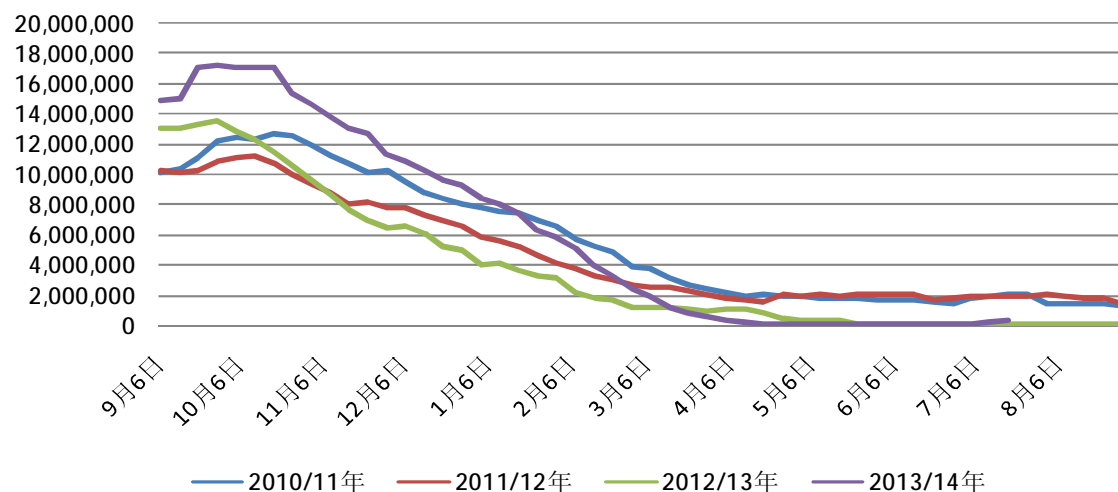


### 美国下一年度周度净销售 (单位：吨)

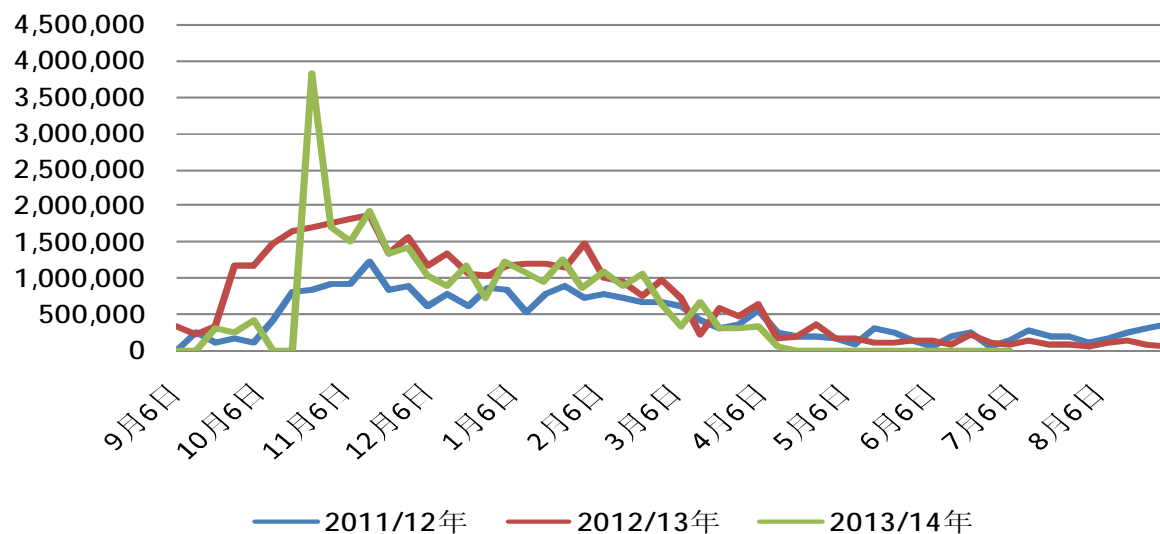


## 产业链情况：美国大豆周度销售至中国

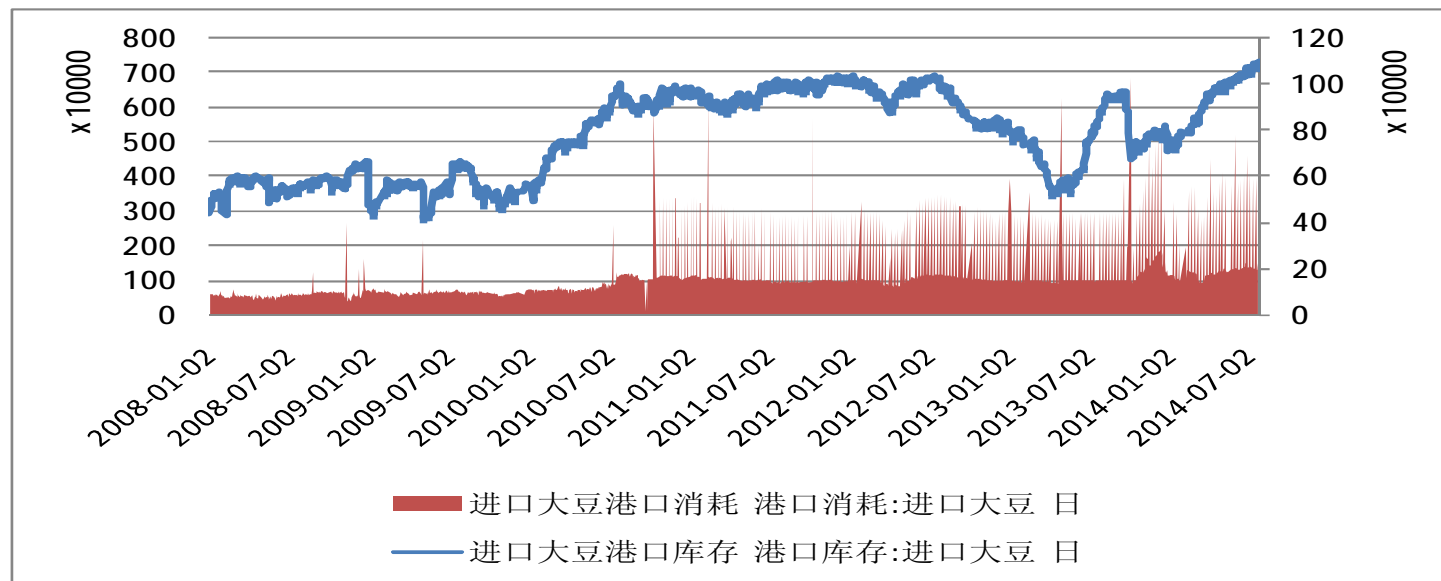
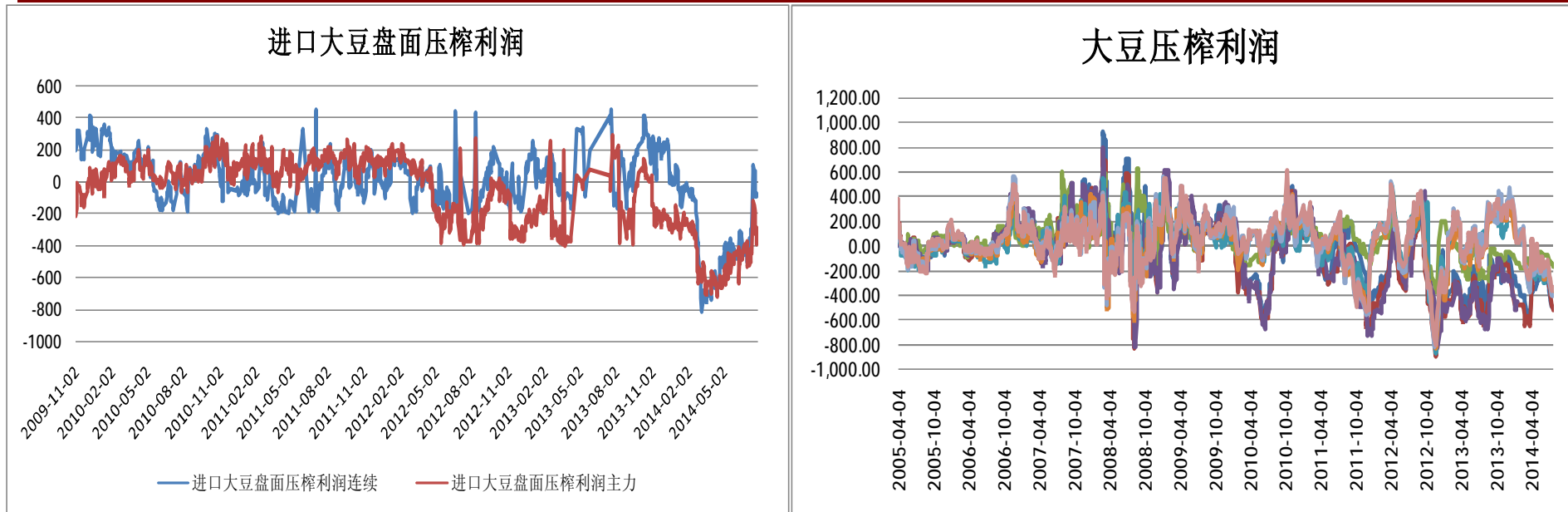
### 美国大豆出口--中国未装船大豆数量（单位：吨）



### 美国周度净销售--至中国（单位：吨）

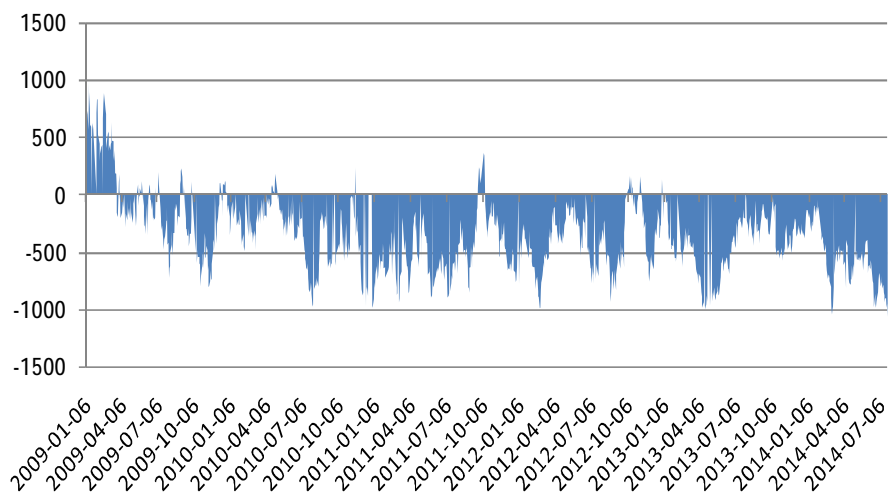


# 产业链情况：中国大豆盘面压榨利润好转(美豆7月对国内9月)

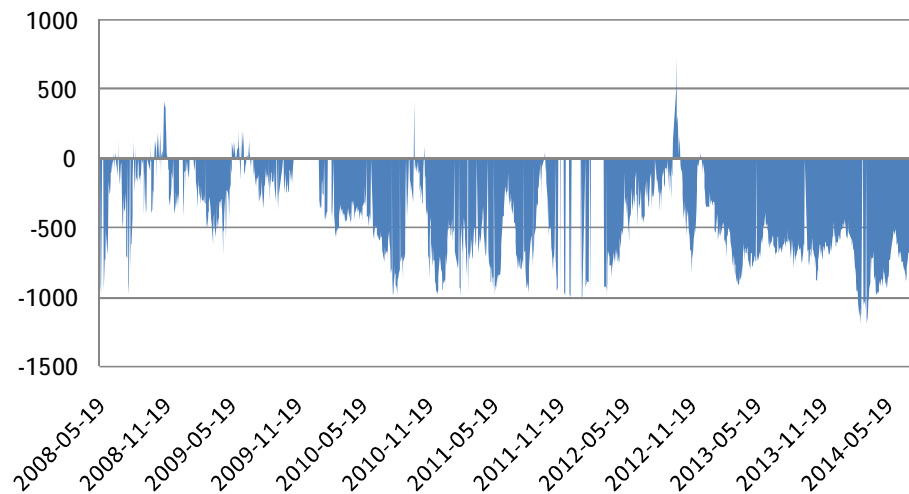


## 产业链情况：豆油棕榈油内外价差倒挂

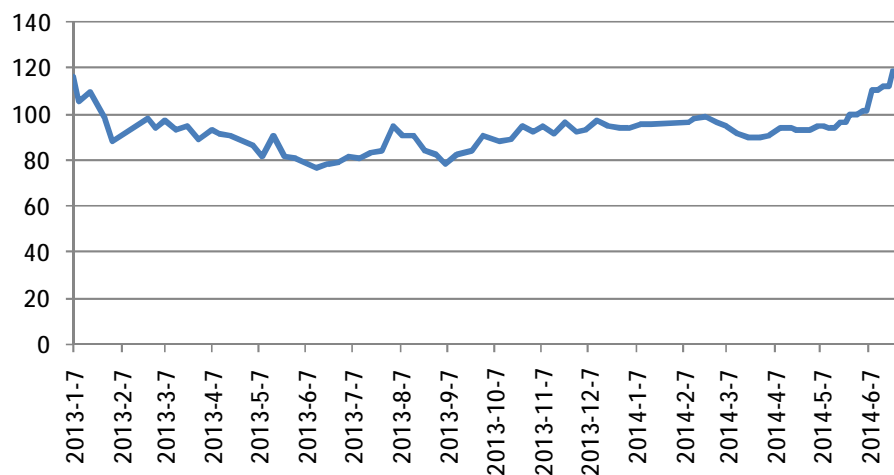
### 我国豆油价格内外价差



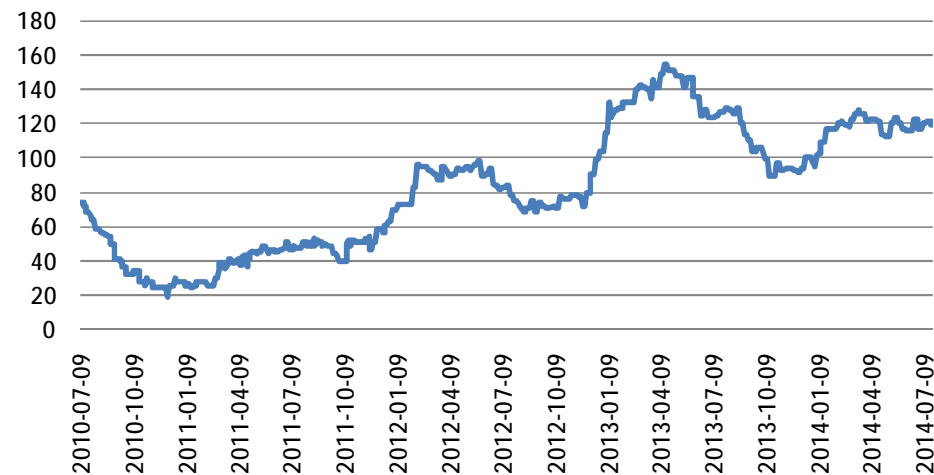
### 中国棕榈油价格内外价差



### 我国豆油商业库存

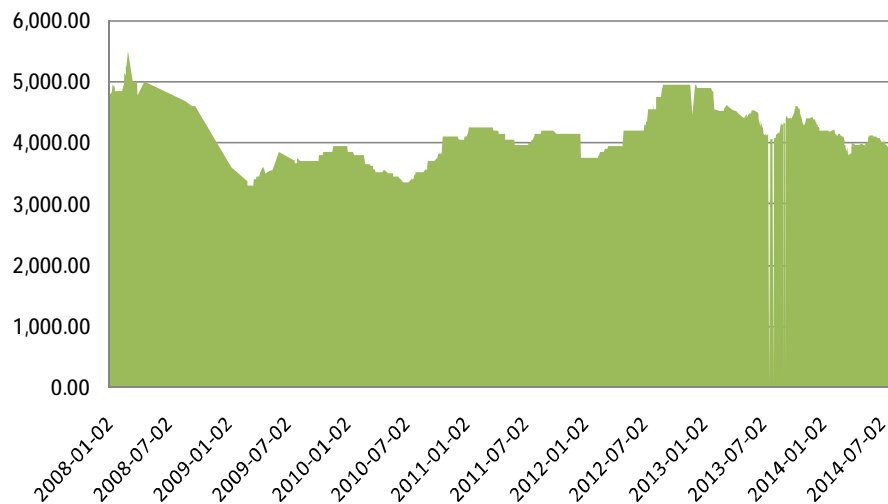


### 进口棕榈油库存港口库存（单位：万吨）

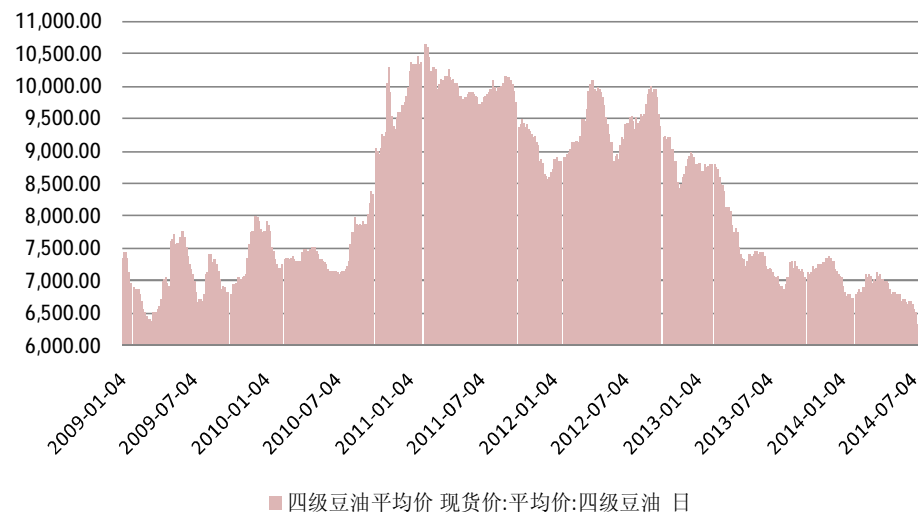


# 产业链情况：油脂现货价格弱势

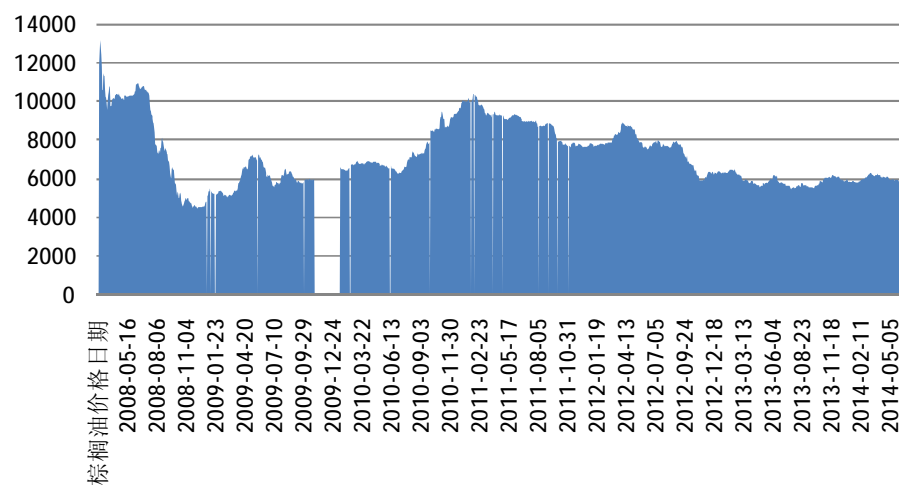
## 大豆港口分销价



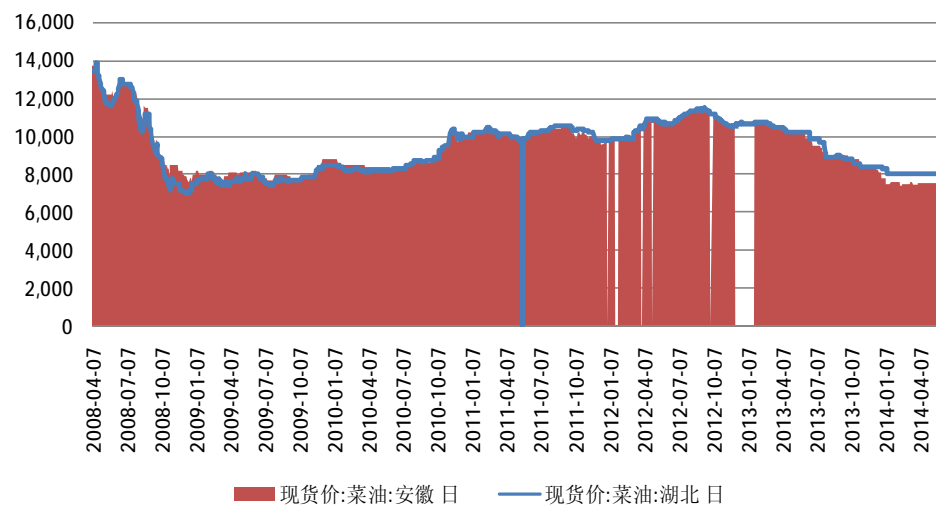
## 国内豆油现货均价



## 棕榈油现货均价



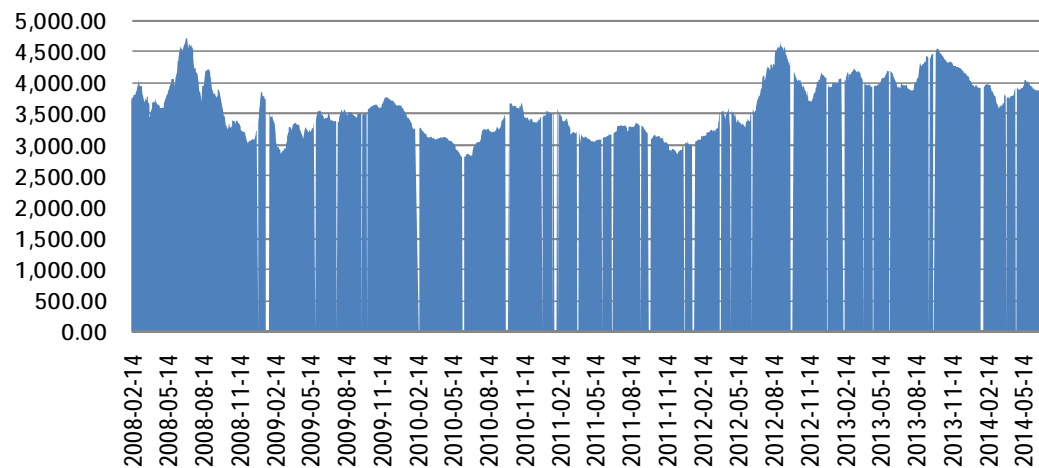
## 国内菜油现货价格



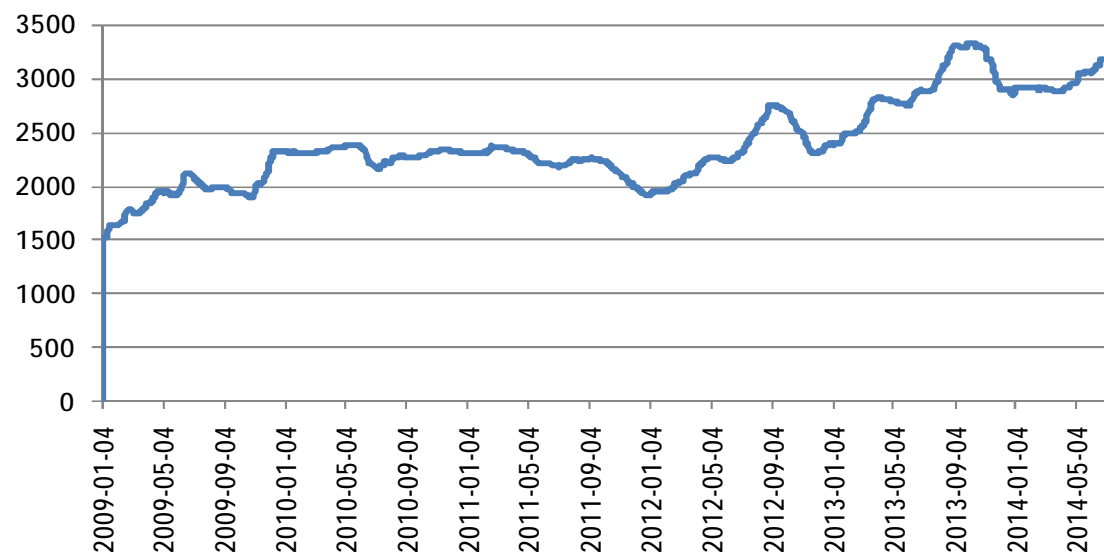


## 产业链情况：粕类现货价格坚挺

### 豆粕现货均价

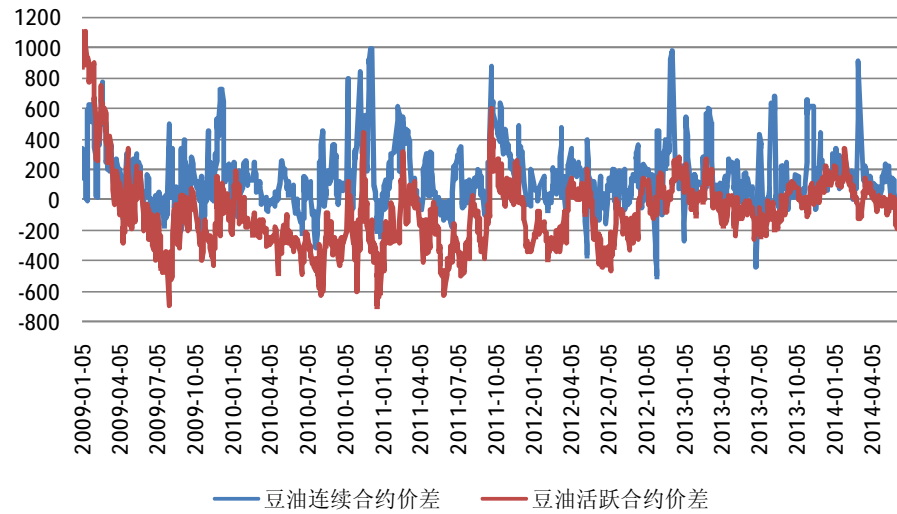


### 菜粕现货均价

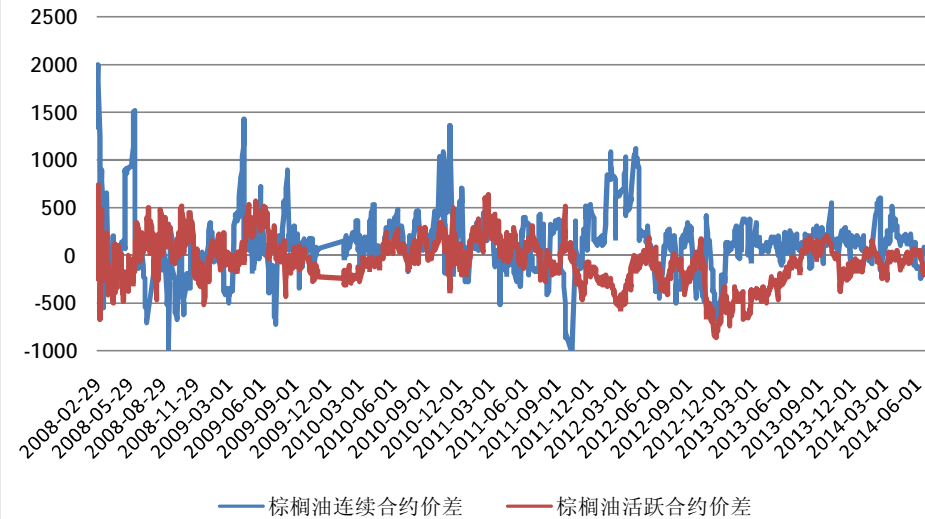


# 产业链情况：豆油现货贴水近300，棕榈油现货贴水150左右

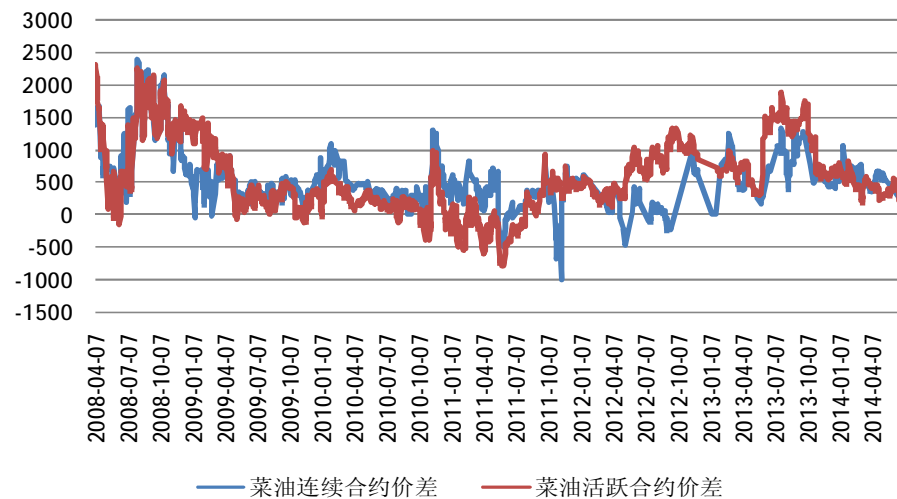
### 豆油期现价差



### 棕榈油期现价差

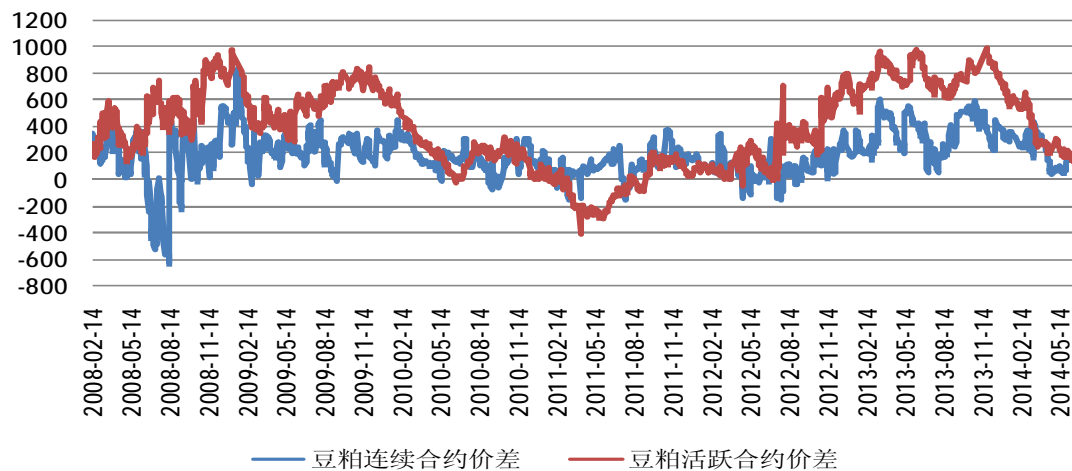


### 菜油期现价差

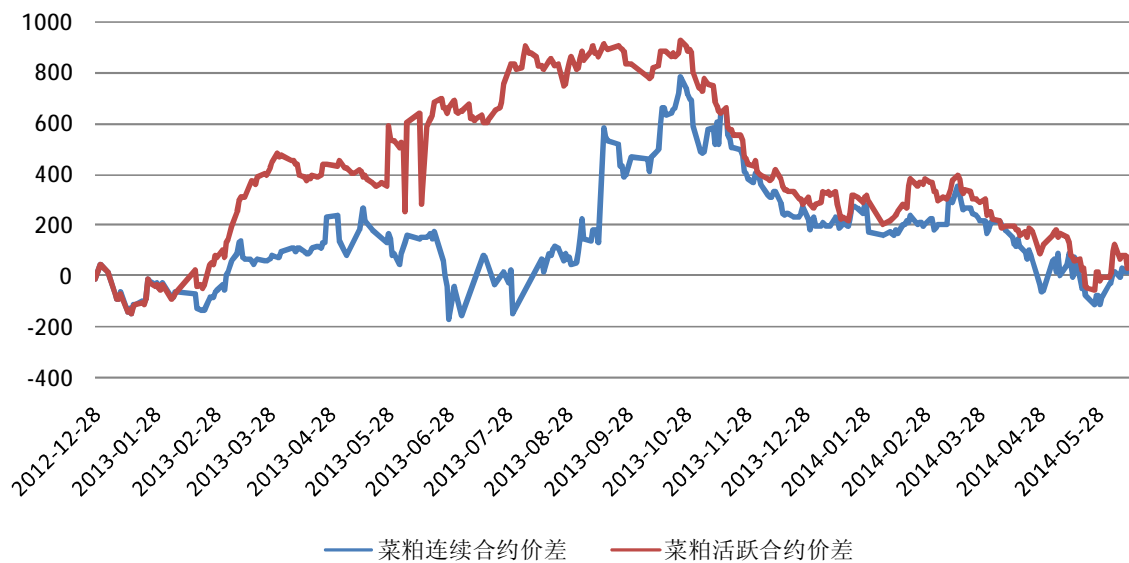


## 产业链情况：豆粕基差缩小，菜粕基差扩大

### 豆粕期现价差

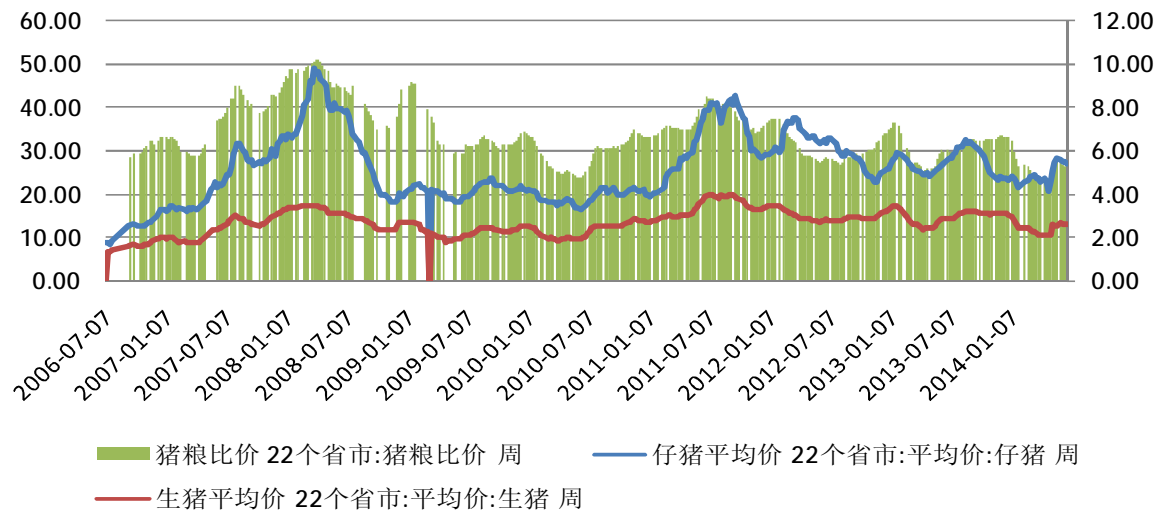


### 菜粕期现价差

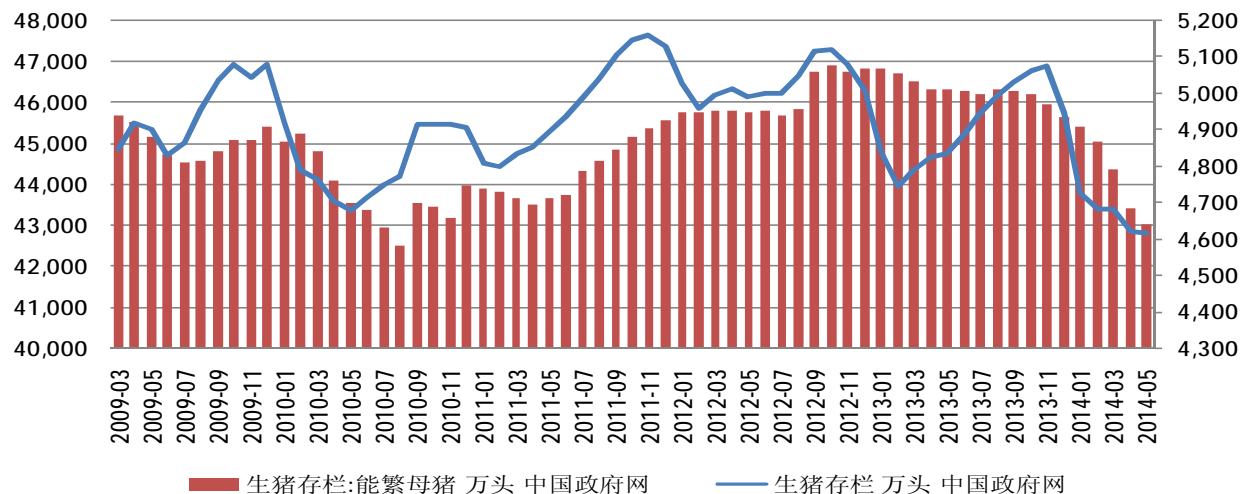


## 产业链情况：生猪存栏恐见底，猪价反弹

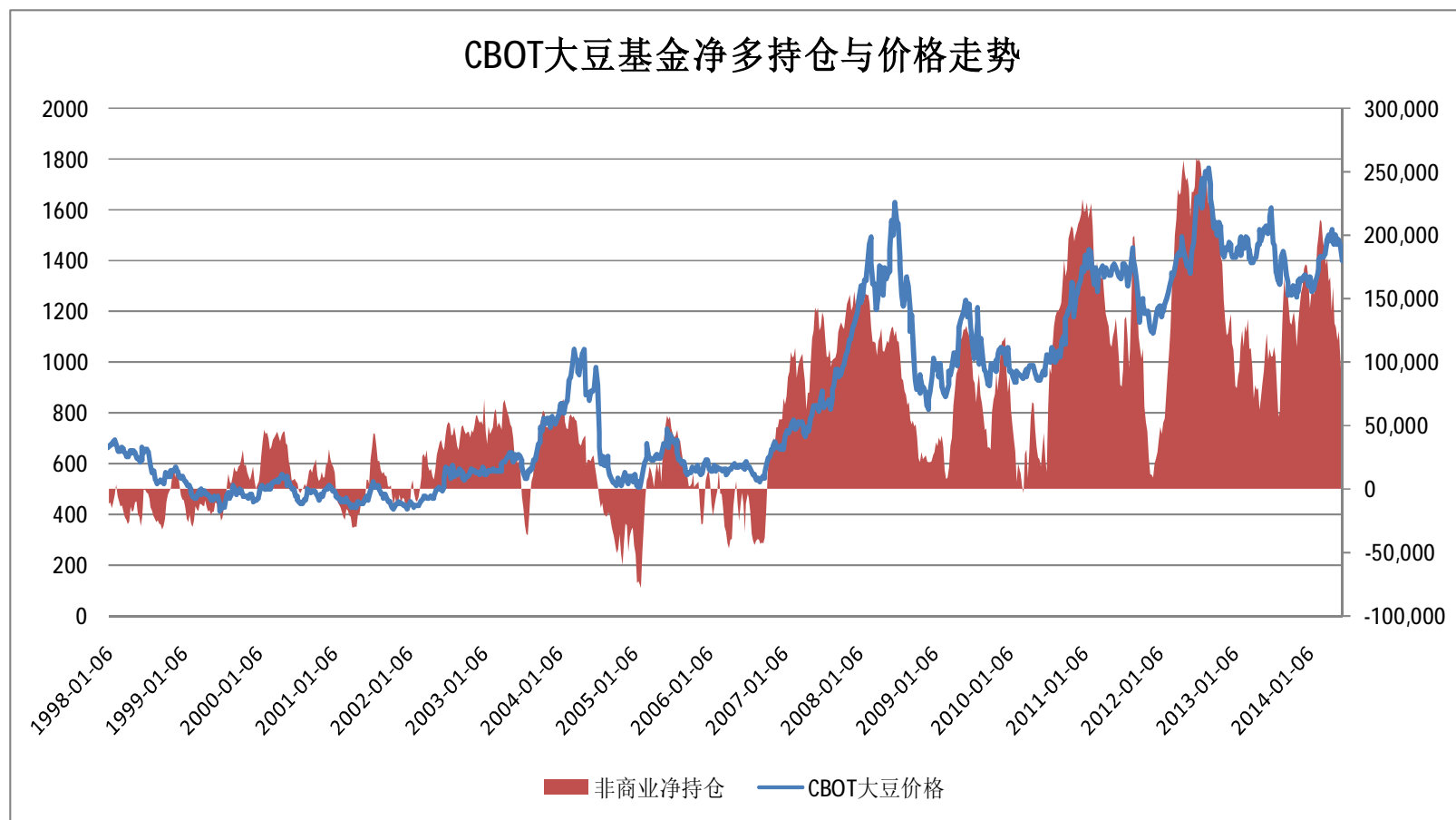
### 我国生猪价格及猪粮比



### 我国生猪存栏

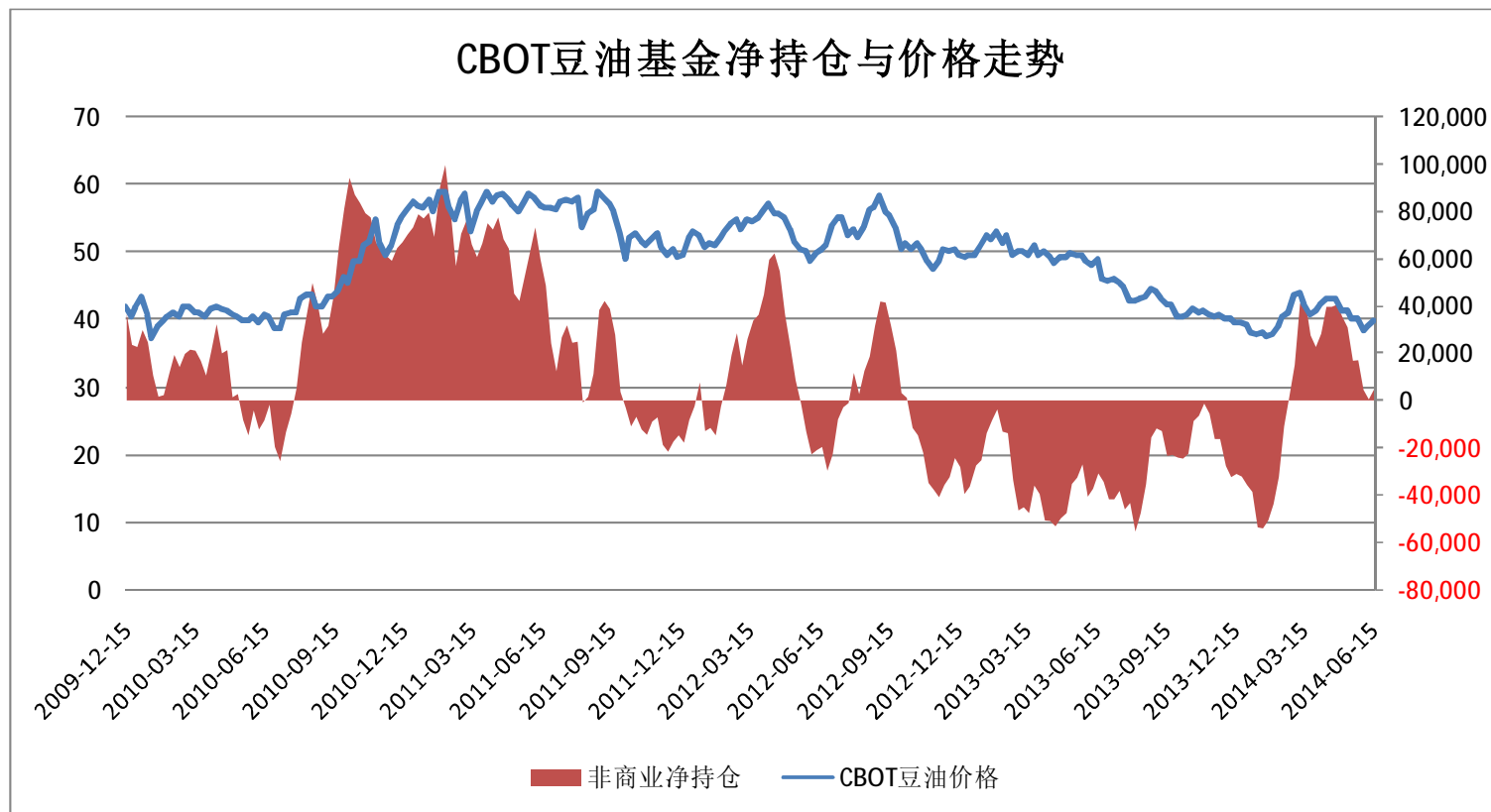


资金情况：截至7月22日当周，大豆基金总持仓和净空持仓增加



截至7月22日，大豆总持仓64.9万手，较上周增加2.28万手，基金净空持仓5652手，较上周增加5534手。

资金情况：截至7月22日当周，豆油总持仓增加，而净多持仓减少

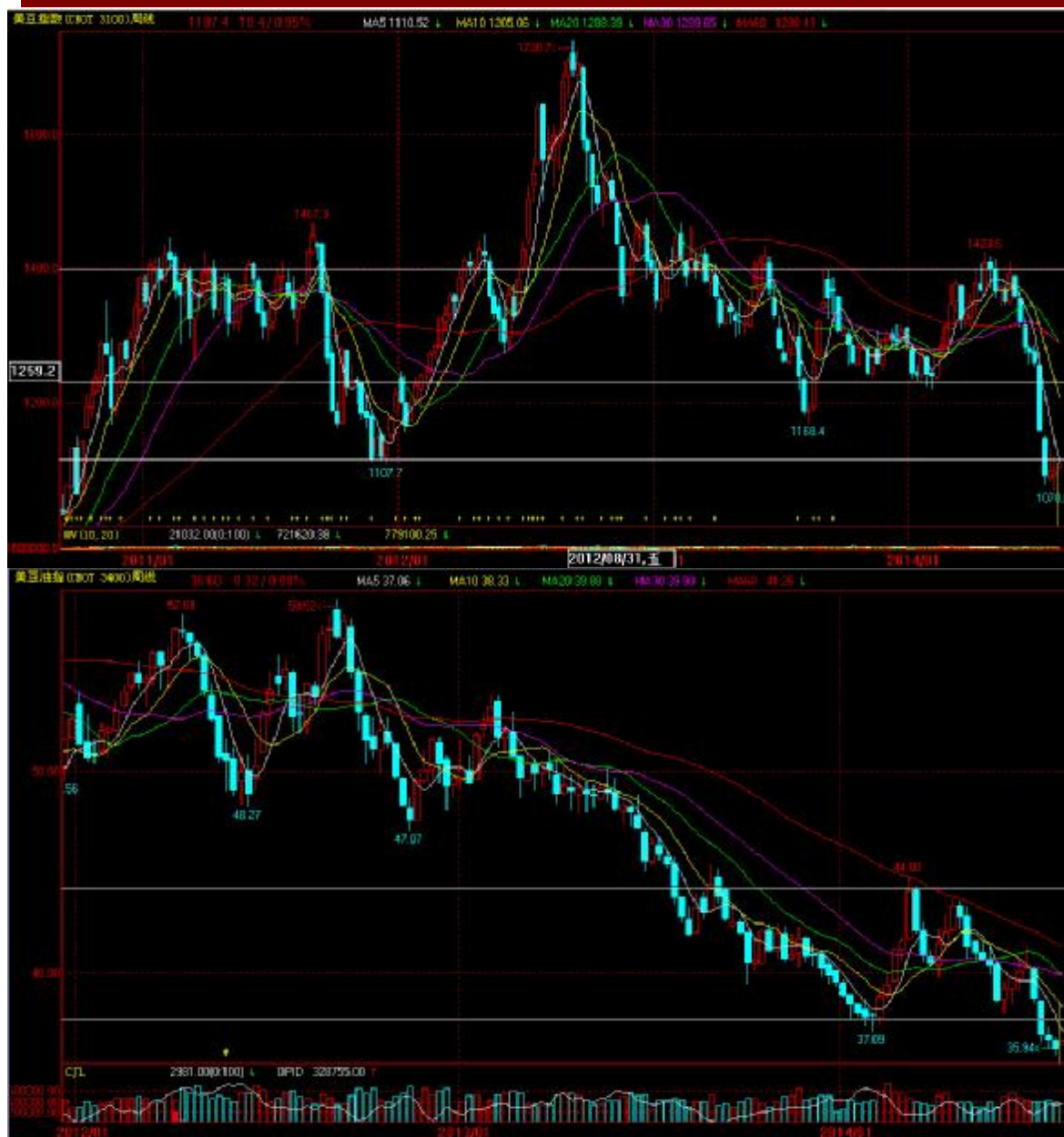


截至7月22日，豆油总持仓33.5万手，较上周增加8520手，基金净多持仓1.1万手，较上周减少1792手。

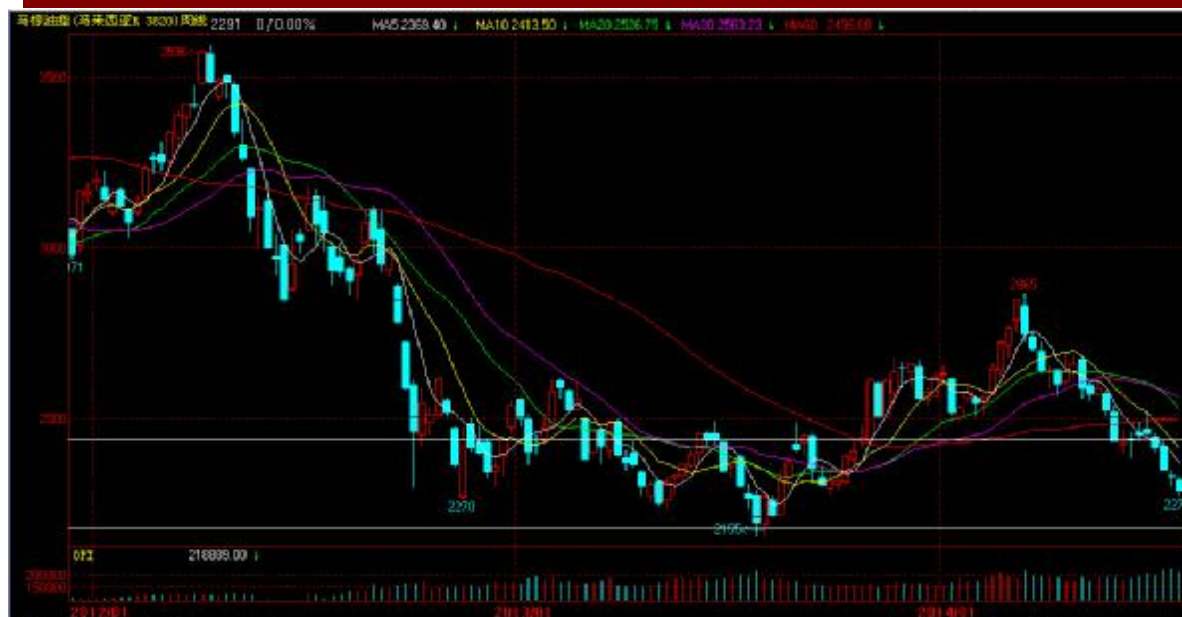
## 技术分析：以下均从周K线分析

CBOT在震荡区间下沿  
1110下方整理，技术上压力较大。

CBOT豆油跌破37，技术  
呈空头，下方可能还有空间。



## 技术分析:



BMD棕榈油回调，下方还有空间，支撑2150一线。



DCE豆油跌破6400，下方还有空间。



# 技术分析:



DCE棕榈油底部区间震荡，下方支撑5400。

ZCE菜油跌破震荡区间，下方还有空间

## 技术分析:



DCE豆粕自震荡区间上沿回落，  
3230支撑。



ZCE菜粕技术上呈下跌趋势，关注  
2500支撑。

## 免责声明：

如果您对本报告有任何意见或建议，请致信于国都信箱([yfb@guodu.cc](mailto:yfb@guodu.cc))，欢迎您及时告诉我们您对本刊的任何想法！

本刊所有信息均建立在可靠的资料来源基础上。我们力求能为您提供精确的数据，客观的分析和全面的观点。但我们必须声明，对所有信息可能导致的任何损失概不负责。

本报告并不提供量身定制的投资建议。报告的撰写并未虑及读者的具体财务状况及目标。国都期货研究团队建议投资者应独立评估特定的投资和战略，并鼓励投资者征求专业财务顾问的意见。具体的投资或战略是否恰当取决于投资者自身的状况和目标。

版权声明：（c）本报告版权为国都期货有限公司所有。本刊所含文字、数据和图表未经国都期货有限公司书面许可，任何人不得以电子、机械、影印、录音或其他任何形式复制、传播或存储于任何检索系统。未经许可，复制本刊任何内容皆属违反版权法行为，可能将受到法律起诉，并承担与之相关的所有损失赔偿和法律费用。涉及版权的所有问题请垂询：010-64000083。

Thank You !