

油脂油料市场周度运行情况（9月14日-9月18日）



国都期货研发中心

农产品组

鲁娟

电话：010-84183027

邮件：lujuan@guodu.cc

执业证书编号：F0255509

投资咨询从业资格号：

Z0002021

阳洪

电话：010-84180307

邮件：yanghong@guodu.cc

执业证书编号：F0295330

	上周收	最高	最低	本周收	上周变化	本周变化
CBOT 大豆	875.6	896.4	870.2	871.8	0.76%	-0.41%
BMD 棕榈油	2194	2267	2123	2130	4.13%	-2.92%
DCE 豆油	5414	5458	5320	5354	1.01%	-1.11%
DCE 豆粕	2644	2709	2630	2659	-0.97%	0.57%
DCE 棕榈油	4364	4434	4272	4296	2.20%	-1.56%
CZCE 菜粕	2032	2077	2105	2030	-2.59%	-0.10%
CZCE 郑油	5680	5706	5586	5612	0.78%	-1.20%

注：以上为指数

【国都视点】

从产业链看：本周国际豆类市场基本面消息较为平淡。USDA 报告出台后，市场短期缺乏消息的刺激。分析师预测下月的报告中将对本年度美豆压榨量进行上调，从而拉动需求的增长，减少期末库存。而在美国消费构成中，出口占比将近 60%，而中国是美国大豆最大的买家。由于中国经济增长减速另市场担忧，美豆需求仍是问题。市场目前偏空情绪较浓。油脂方面，林吉特在经历半个月的贬值之后企稳回升，加上国际原油价格在后半周出现下跌，至 BMD 棕榈油跟随出现较大幅度反弹。目前仍处于东南亚棕榈油增产周期，产量将在 10 月达到高峰。因而目前国际油脂市场基本面仍旧偏空。

从资金面看：截至 9 月 15 日当周，CFTC 数据显示，投机基金大豆净多单减少至 27,057 手，处于历史较低位置，主要受空单持仓量大幅

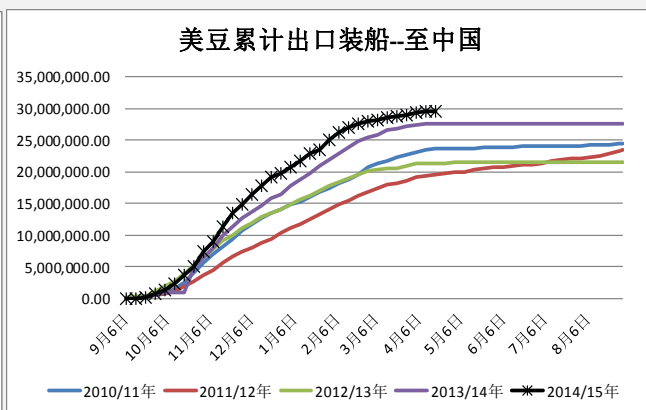
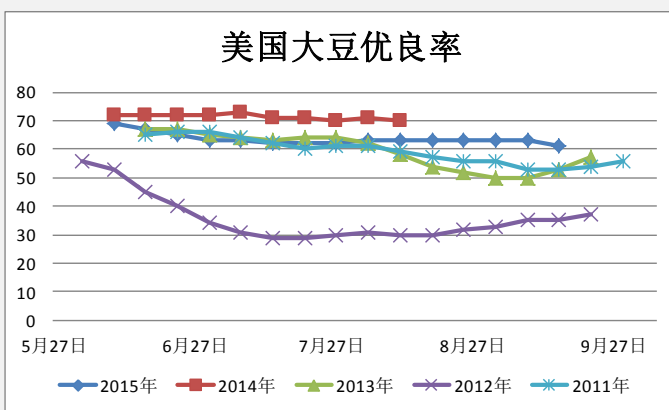
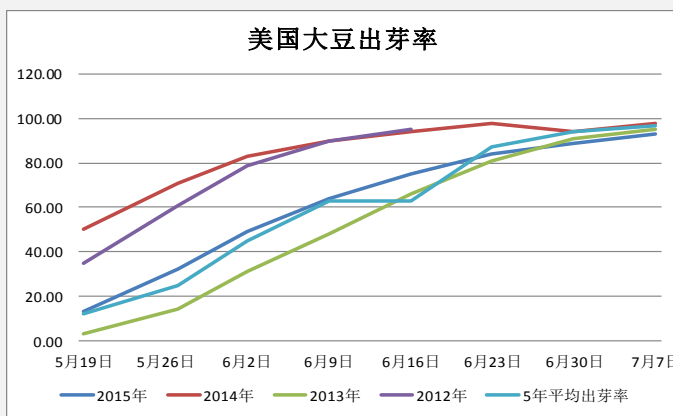
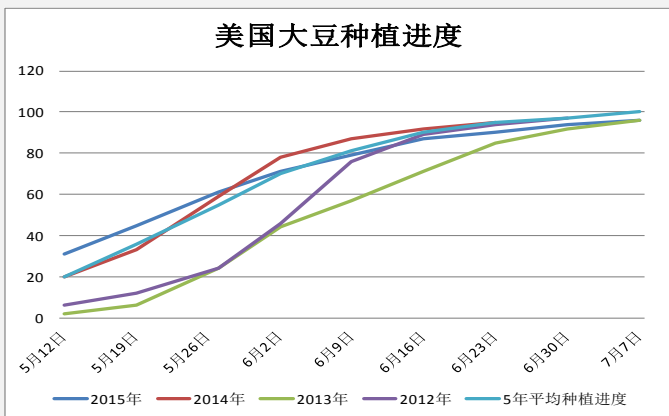
增加的影响。基金持豆油净多单至 7,289 手,为 14 年 6 月以来最低,表明市场对豆油看空情绪浓厚。

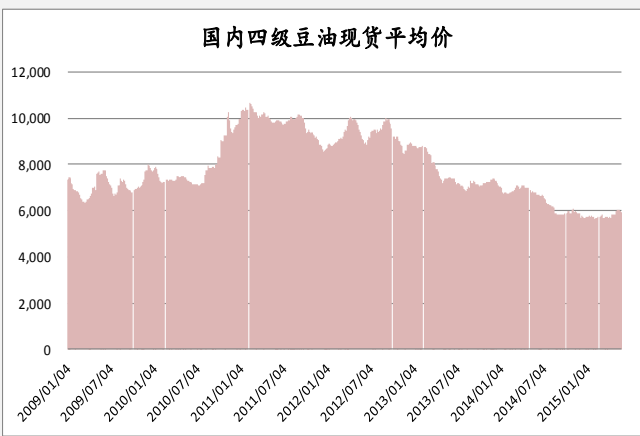
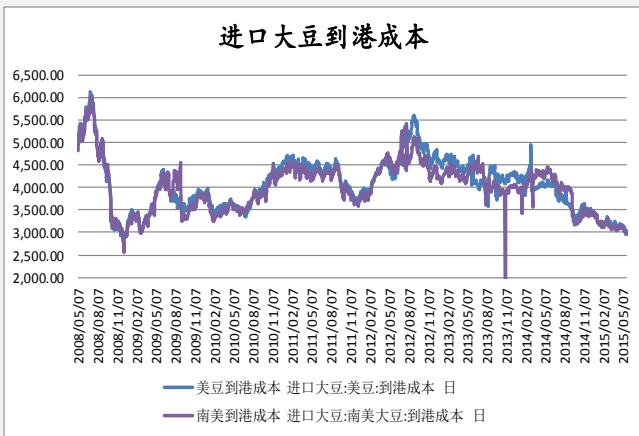
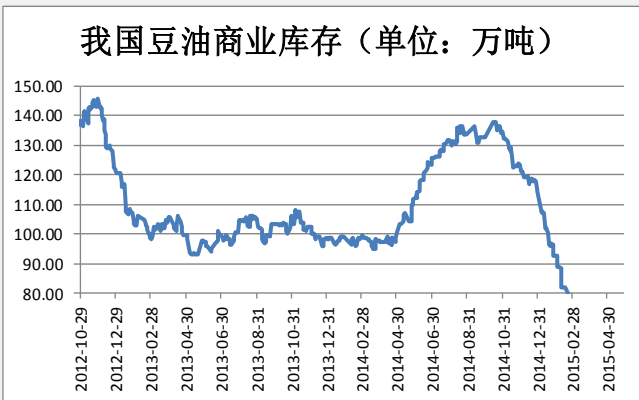
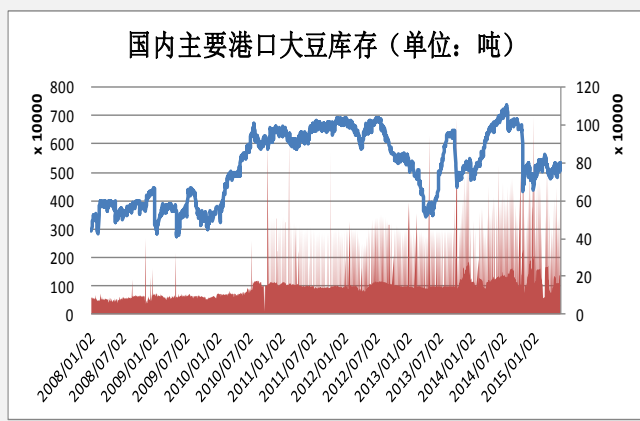
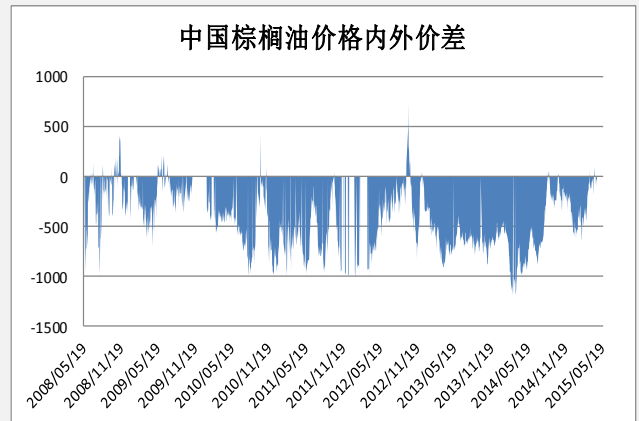
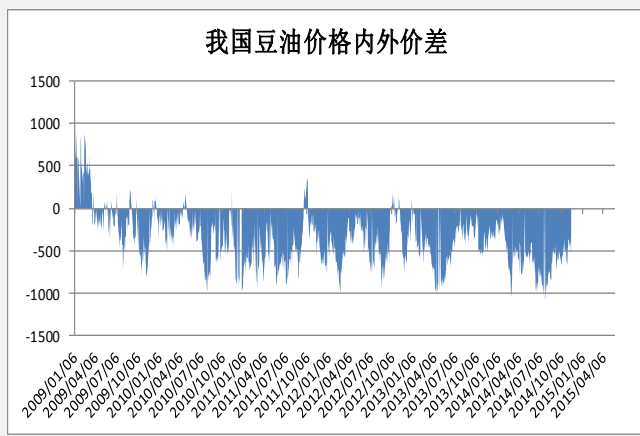
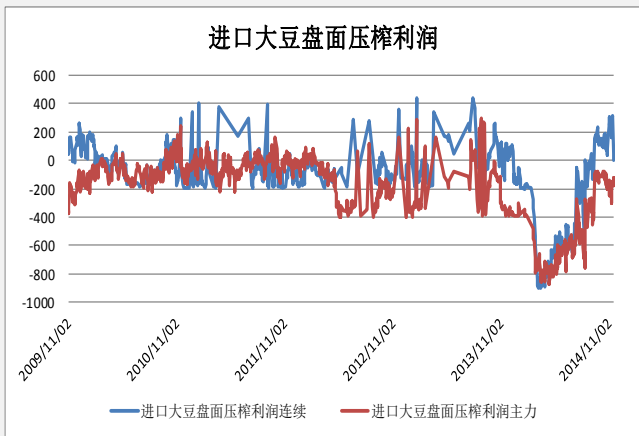
从技术上看:CBOT 大豆指数运行至震荡区间下沿,关注 870 附近支撑,若跌破,则可能继续向下运行。BMD 棕榈油短期均线掉头向下,短期偏空。豆粕、菜粕震荡下行。油脂短期下行。

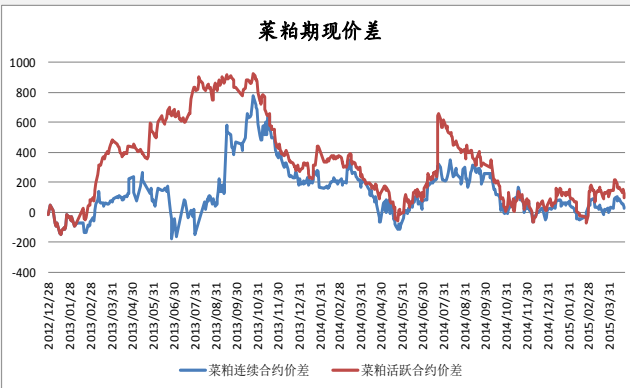
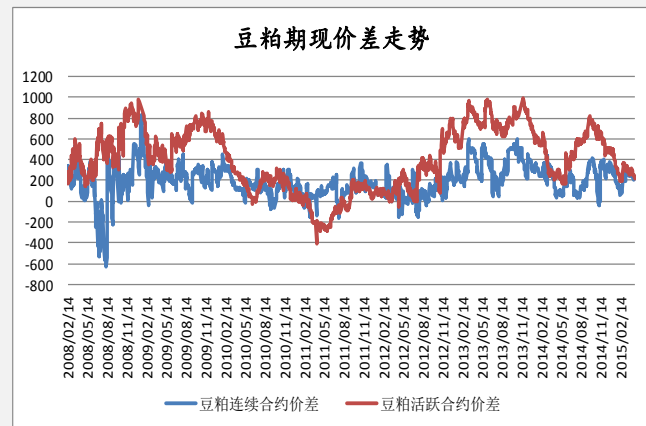
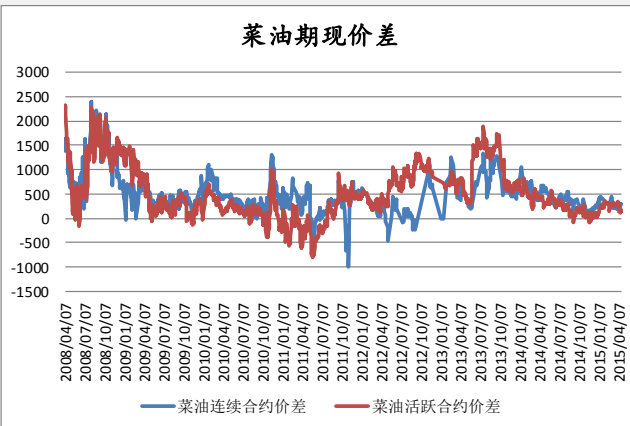
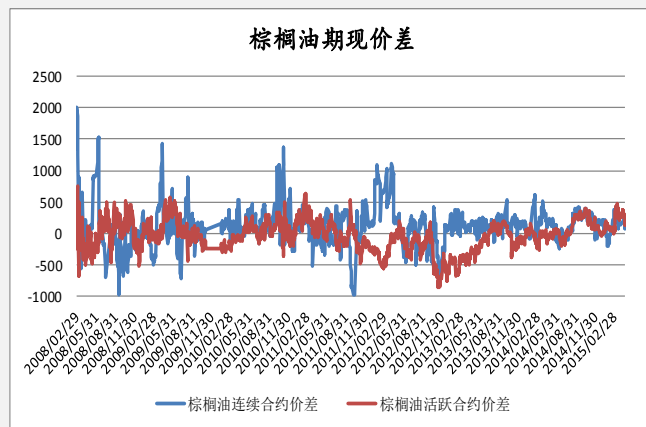
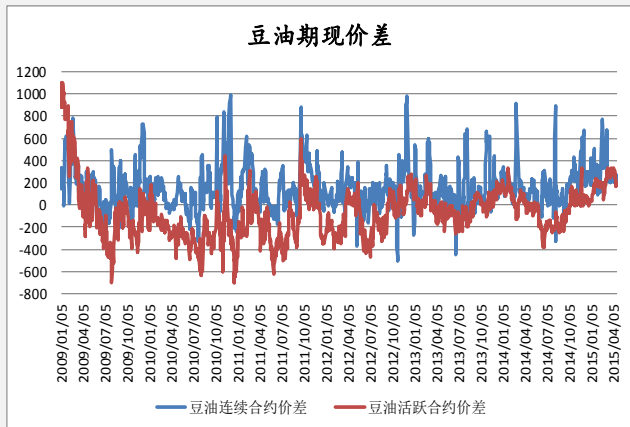
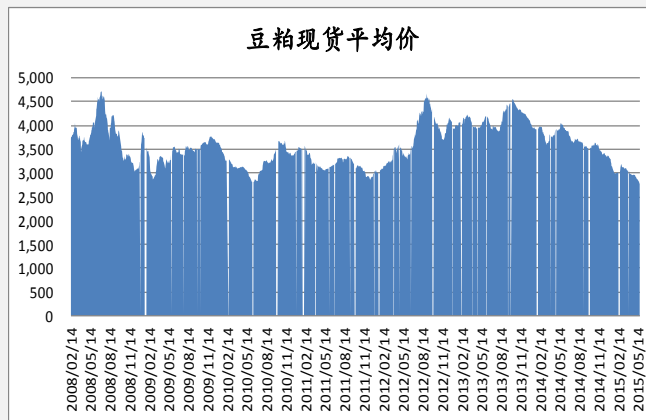
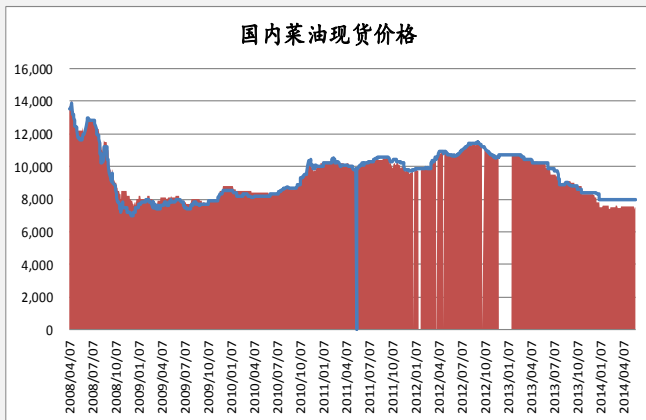
综合而言:短期豆类市场缺乏利多因素,料以震荡向下调整为主。

油脂类保持中期偏空的观点不变。

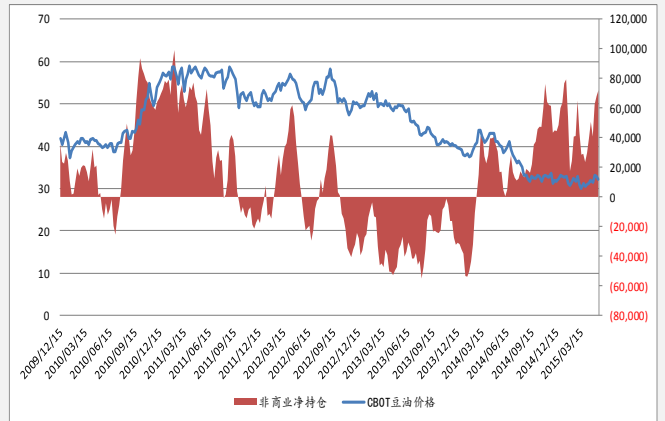
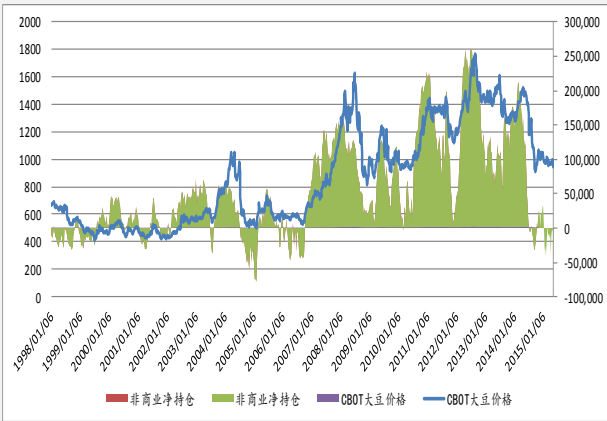
【产业链数据】







【CFTC 基金持仓】



【技术分析】



CBOT 大豆: CBOT 大豆指数在 1045 附近承压。



CBOT 豆油: CBOT 豆油短期趋势继续向下



BMD 棕榈油：长周期宽幅震荡，短期下降。



DCE 豆油：DCE 豆油短期回调趋势。



DCE 棕榈油：短期下行趋势



ZCE 菜油：菜油短期回调



DCE 豆粕：豆粕承压回落



ZCE 菜粕：菜粕指数承压回落。

免责声明：

如果您对本报告有任何意见或建议，请致信于国都信箱 (yfb@guodu.cc)，欢迎您及时告诉我们您对本刊的任何想法！

本刊所有信息均建立在可靠的资料来源基础上。我们力求能为您提供精确的数据，客观的分析和全面的观点。但我们必须声明，对所有信息可能导致的任何损失概不负责。

本报告并不提供量身定制的投资建议。报告的撰写并未顾及读者的具体财务状况及目标。国都期货研究团队建议投资者应独立评估特定的投资和战略，并鼓励投资者征求专业财务顾问的意见。具体的投资或战略是否恰当取决于投资者自身的状况和目标。

版权声明：(c) 本报告版权为国都期货有限公司所有。本刊所含文字、数据和图表未经国都期货有限公司书面许可，任何人不得以电子、机械、影印、录音或其他任何形式复制、传播或存储于任何检索系统。未经许可，复制本刊任何内容皆属违反版权法行为，可能将受到法律起诉，并承担与之相关的所有损失赔偿和法律费用。涉及版权的所有问题请垂询：010-64000083。