

豆粕	观望	M1801	5月2日	-	-	-	-	观望
----	----	-------	------	---	---	---	---	----

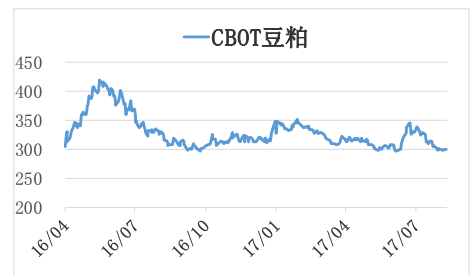
美豆作物年度即将结束

关注度：★★★

报告日期

2017-08-30

主力合约



研究所

杨润泽

从业资格号: F3030761

电话: 010-84183058

邮箱: yangrunze@guodu.cc

行情回顾

行情数据						交易日: 2017/08/29	
品种		收盘价	涨跌	涨跌幅	持仓量	成交量	成交持仓比
内盘	M1801	2723	-19	-0.69%	1782932	912880	0.512
	M1709	2756	-22	-0.79%	43910	16752	0.382
	M1805	2662	-15	-0.56%	574826	126248	0.220
外盘	CBOT 1708	929.5	-5.8	-0.61%	20521.0	16591.0	0.808
	CBOT 1709	936.8	-4.5	-0.48%	382850.0	94477.0	0.247

现货市场

43%蛋白豆粕各地区现货价格				2017-08-28	
区域	地区		43%蛋白豆粕	涨跌	
东北区	和龙江	哈尔滨	2900	0	
	吉林	四平	2960	0	
	辽宁	沈阳	2950	0	
		大连	2940	20	
华东区	山东	济宁	2920	0	
		日照	2820	0	
		烟台	2800	0	
	江苏	南京	2800	0	
		连云港	2840	0	
		张家港	2800	0	
浙江	宁波	2800	0		
华北区	天津	天津	2850	20	
	河北	秦皇岛	2830	0	
华南区	广东	东莞	2820	0	
	广西	防城	2800	0	
中西部	河南	周口	2900	0	
	陕西	西安	2950	0	
	安徽	合肥	2900	0	
	湖南	长沙	2900	0	

策略跟踪

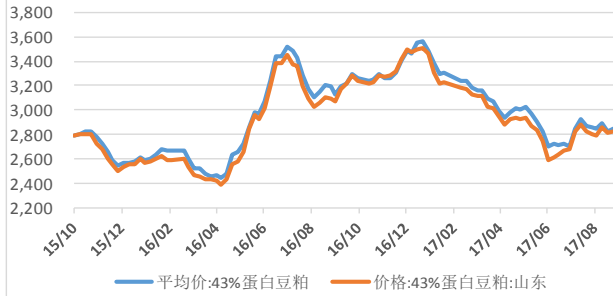
品种	建议	合约	进场日期	进场点位	止损点位	止盈点位	目标点位	备注
豆粕	观望	M1801	5月2日	-	-	-	-	观望

一、行情观点

品种	资讯	观点	展望	操作建议
豆粕	<p>1、华盛顿8月29日消息：美国农业部发布的作物进展周度报告显示，截止到2017年8月27日，美国18个大豆主产州的大豆结荚率为93%，上周87%，去年同期93%，过去五年同期均值为92%。 本周首次发布的今年大豆落叶率数据为6%，去年同期5%，过去五年同期均值5%。 大豆优良率为61%，比一周前的60%提高1个百分点，去年同期为63%。 报告出台前分析师们预计大豆优良率为60%。</p> <p>2、华盛顿8月28日消息：美国农业部发布的出口检验周报显示，截至2017年8月24日的一周，美国对中国(大陆地区)装运289,247吨大豆。作为对比，前一周装运了277,141吨大豆。 当周美国对华大豆出口检验量占到该周出口检验总量的40.4%，上周是41.7%，两周前是49.3%。 美国农业部在2017年8月份供需报告里预测2017/18年度中国大豆进口量为9400万吨，比2016/17年度的9100万吨提高3.3%，和上月预测值持平。</p> <p>3、以下气象预报信息来源于气象服务机构Meteorlogix(前身为Weather Services Corp,WSC)：中西部地区天气预报 西部：周一天气干燥或仅有少量小阵雨。周二至周三天气干燥。周四天气干燥或仅有少量小阵雨。周五北部地区零星小到中度降雨和雷暴。周六天气干燥。周一气温接近至低于正常水平，周二气温多变，周三接近至高于正常水平，周四气温多变，周五接近至高于正常水平，周六高于正常水平。 东部：周一零星降雨和雷暴。雨量为小到中雨，局部雨量较大。周二零星小阵雨。周三至周四天气干燥或仅有少量小阵雨。周五至周六天气干燥。周一气温接近至高于正常水平，周二接近至低于正常水平，周三气温接近至高于正常水平，周四至周五接近至低于正常水平，周六气温接近至高于正常水平。 6-10日展望：气温多变，西部地区降雨量接近至低于正常水平，东部地区接近至高于正常水平。 作物影响： 中西部地区天气大体上有利于大豆鼓粒。 北部大平原若出现更多降雨，将有利于大豆鼓粒。 美国三角洲地区各州，天气大体有利于大豆鼓粒及成熟。早期收割开始。</p>	<p>豆粕主力合约M1801上一交易日报收2723，涨跌-19，涨跌幅-0.69%，持仓1782932成交量912880，成交持仓比0.512。当前美豆属于天气市行情。美豆结束播种进入生长期，近期关注天气因素是否有异动。基本上，国际市场整体供需的利空消息已被市场消化，关注热点在天气炒作是否兑现预期。国际热点主要在巴西政治危机问题，国内方面主要关注大豆到港量。短期内市场受美豆生长、天气因素形象，中长期看丰产预期是否会因为天气因素或其他因素导致预期落空。</p>	<p>短期偏空，中期关注天气炒作</p>	<p>趋势：M1801观望观望；进场日期5月2日进场点位-止损点位-</p>

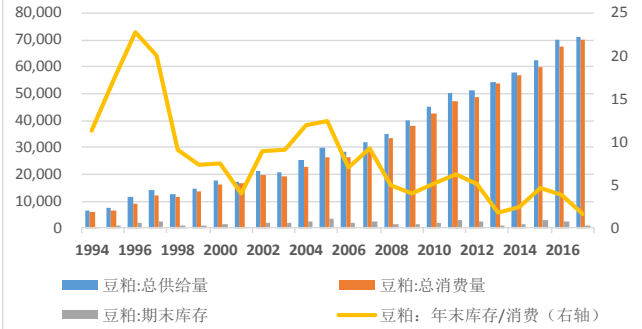
二、市场监测

图1 豆粕现货价格走势



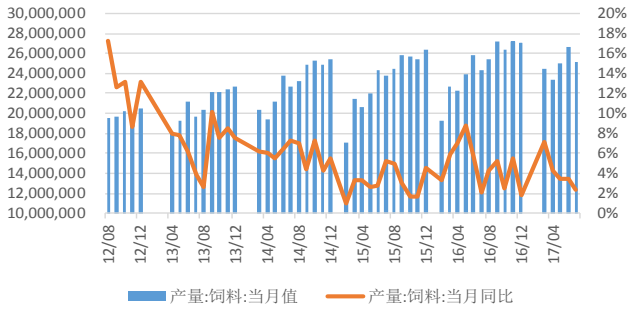
数据来源: Wind、国都期货研究所

图2 中国豆粕供需平衡表



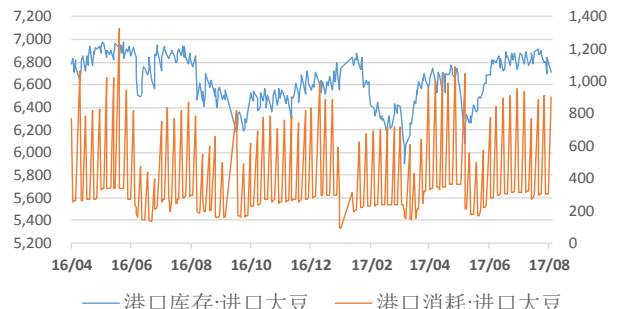
数据来源: Wind、国都期货研究所

图3 国内饲料月度产量



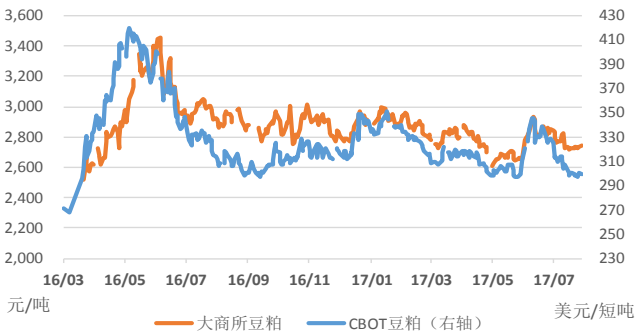
数据来源: Wind、国都期货研究所

图4 进口大豆港口库存



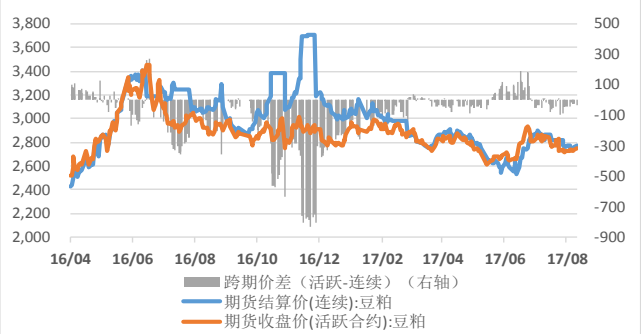
数据来源: Wind、国都期货研究所

图5 内外盘豆粕活跃价格走势



数据来源: Wind、国都期货研究所

图6 国内豆粕跨期价差



数据来源: Wind、国都期货研究所

分析师简介

杨润泽，国都期货研究所农产品期货分析师，美国斯蒂文斯理工学院管理学硕士，中央财经大学经济学学士。

国都期货研究所简介

国都期货研究所拥有一支由多名博士、硕士组成的高水平研究团队，成员来自澳洲国立大学、中国人民大学等海内外一流名校，具有丰富的衍生品投资经验，一直坚守“贴近市场、客观分析、独立判断、创造价值”的核心理念，为机构客户、产业客户提供研究分析、交易咨询、产品设计、风险管理等专业服务。本土智慧，全球视野，国都期货研究所始终与投资者在一起，携手共赢。

免责声明

如果您对本报告有任何意见或建议，请致信于国都信箱(yfb@guodu.cc)，欢迎您及时告诉我们您对本刊的任何想法！

本刊所有信息均建立在可靠的资料来源基础上。我们力求能为您提供精确的数据，客观的分析和全面的观点。但我们必须声明，对所有信息可能导致的任何损失概不负责。

本报告并不提供量身定制的投资建议。报告的撰写并未虑及读者的具体财务状况及目标。国都期货研究团队建议投资者应独立评估特定的投资和战略，并鼓励投资者征求专业财务顾问的意见。具体的投资或战略是否恰当取决于投资者自身的状况和目标。

版权声明：(c) 本报告版权为国都期货有限公司所有。本刊所含文字、数据和图表未经国都期货有限公司书面许可，任何人不得以电子、机械、影印、录音或其他任何形式复制、传播或存储于任何检索系统。未经许可，复制本刊任何内容皆属违反版权法行为，可能将受到法律起诉，并承担与之相关的所有损失赔偿和法律费用。涉及版权的所有问题请垂询：010-64000083。