

中美贸易有望达成协议 内外棉价反弹

关注度：★★

行情回顾

3月12日，郑棉主力1905报收15180（35，0.23%），夜盘报15300元/吨。ICE棉花主力报74.87（0.69，2.31%）美分/磅。棉纱主力1905报收24425（50，0.21%），夜盘报24590元/吨。

现货市场高位企稳，中国棉花价格指数328价格15555（0）元/吨。国际棉价小幅上涨，cotlookA指数价格81.75（0.50）美分/磅。纱线尝试提高报价，CY INDEX C32S价格23150（0.04%）元/吨。进口棉纱走势平稳，cotlook棉纱指数124.71（0.02%）美分/磅。

基本面概况

库存方面。12日，仓单量总计19852（1）手，仓单折皮棉79.41万吨。1月份商业库存456.52（-5.84%）万吨，工业库存85.36（-1.91%）万吨，高量库存继续施压盘面。

供需方面。下游交投开始活跃，纱线库存下降，坯布库存增加。棉纱生产利润继续被压缩，随着棉价上涨，纺企尝试抬高报价。12日，棉纱现货加工利润540（10）元/吨。1月，纱线库存21.90（-4.66%）天，坯布库存31.98（1.72%）天。

今日消息

1. 3月全国棉花工业库存和企业纱线产销率均环比增同比减

据国家棉花市场监测系统抽样调查发布的2019年3月中国棉花工业库存调查报告，截至3月初被抽样调查企业棉花平均库存使用天数约为44.8天（含到港进口棉数量），环比增加0.2天，同比减少1.6天。推算全国棉花工业库存约98.6万吨，环比上升0.1%，同比减少5%。全国主要省份棉花工业库存状况不一，江苏、浙江、河北三省棉花工业库存折天数相对较大。

3月初被抽样调查企业纱产销率为97.1%，环比上升5.6个百分点，同比下降1.7个百分点，比近三年同期平均水平低3个百分点；库存为

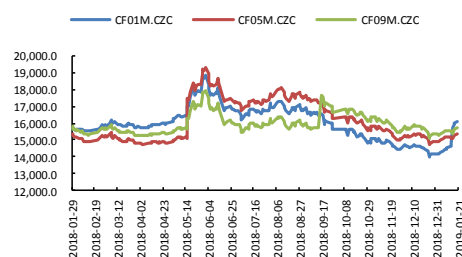
报告日期

2019-03-13

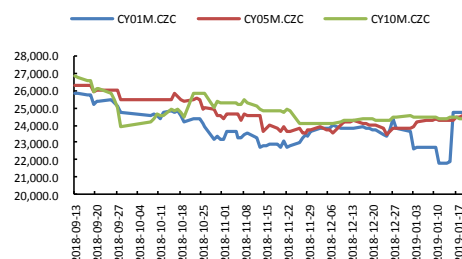
期货行情

	收盘价	涨跌
CF1909	15615	0.19%
CF2001	16000	0.19%
CF1905	15180	0.23%
NYBOT 棉	74.87	2.31%
CY1910	24310	0.10%
CY1909	25020	0.00%
CY1905	24425	0.21%

郑棉



郑棉纱



研究所

赵睿

电话：010-84183058

邮件：zhaorui@guodu.cc

从业资格号：F3048102

棉花现货市场价格

21.5 天销售量，环比减少 0.1 天，同比减少 0.1 天，比近三年同期平均水平高 4.2 天。布的产销率为 96.8%，环比上升 0.8 个百分点，同比上升 8.4 个百分点，比近三年同期平均水平高 2.2 个百分点；库存为 34.8 天销售量，环比减少 0.1 天，同比减少 15.1 天，比近三年同期平均水平低 8.5 天。

2. 江浙化纤布匹织造企业库存逐步降低，市场交投气氛好转

3 月 11 日盛泽地区盛泽地区喷水、喷气织机开机率在 9 成。下游采购气氛较为高涨，厂家手头多有订单执行，生产积极性多有提高，市场交投气氛好转。3 月 11 日盛泽地区坯布织造库存为 35-36 天，织造企业库存逐渐回落。

事件关注

中美贸易磋商 3 月 12 日上午 7 时，中共中央政治局委员、国务院副总理、中美全面经济对话中方牵头人刘鹤应约与美国贸易代表莱特希泽、财政部长姆努钦通话，双方就文本关键问题进行具体磋商，并确定了下一步工作安排。

3 月 14 日，USDA 美棉出口销售报告。

操作建议

中美贸易谈判接近最后阶段，昨日中美通话就关键问题进行具体磋商，并确定了下一步工作安排。中美或将在几周内敲定贸易协议，受乐观情绪带动，美棉大涨 2.31%，郑棉底部反弹。国内棉市交投开始活跃，现货报价上涨，疆棉出疆速度加快。但库存仍会造成盘面压力，还需时间消化。另外，目前进口利润打开，进口棉流入市场增加，影响国内棉花的去库存。美棉市场仍存利空，按照当前的进度及销售时间，美棉后续出口或将下调。但从资金面来看，美棉非商业净多持仓处于低位，空头回补情绪渐强。棉花目前阶段性仍有利空压制，但长期看多，以逢低买入操作为主，短期压力位 15600。

		价格	5日环比涨跌
国内现货	平均	15530.00	0.00%
	新疆	15580.00	0.00%
	浙江	15370.00	0.00%
	山东	15550.00	-0.26%
	河北	15400.00	0.00%
	河南	15480.00	0.19%
	湖北	15420.00	0.00%
	江苏	15600.00	0.26%
	安徽	15120.00	-0.13%
	重庆	15630.00	0.00%
棉花 外棉	美国陆地棉	66.18	0.30%
	印度Shankar-6	41700.00	-1.18%
指数	cotlookA	79.95	-2.26%
	CC INDEX 328	15488	-0.09%
	CC INDEX 527	14537	-0.10%
	CC INDEX 229	15975	-0.02%
港口	FC INDEX M	80.85	-2.53%
	FC INDEX M 1%	13590	-2.49%
	FC INDEX M 滞准税	14902	-1.53%
替代品	黏胶短纤	13450.00	0.37%
	涤纶短纤	8850.00	0.00%
国内现货	全棉纱JC40S	26500.00	0.00%
	全棉纱JC32S	25450.00	0.00%
	全棉纱JC21S	24450.00	0.00%
	全棉纱C40S	23700.00	0.00%
	全棉纱C32S	22600.00	0.00%
	全棉纱C21S	21600.00	0.00%
	全棉纱OEC10S	14150.00	0.00%
棉纱 指数	cotlook棉纱指数	124.95	-0.42%
	CY INDEX OEC10S	14190	0.00%
	CY INDEX C32S	23120	0.00%
	CY INDEX JC40S	26430	0.00%
进口棉纱	全棉纱	14190	0.00%
	印度OEC10S	14560.00	0.00%
	印度C21S	21300.00	0.00%
	印度C32S	22610.00	0.00%
	印度JC32S	25030.00	0.00%
替代品	巴基斯坦C21S	20680.00	0.00%
	人棉纱	18450.00	0.65%
	纯涤纱	13600.00	1.12%

一、相关图表

图1 郑棉主力



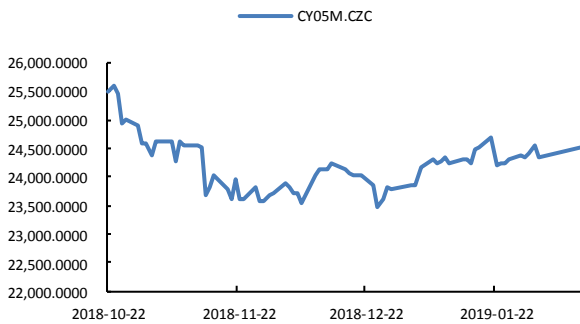
数据来源: wind、国都期货研究所

图2 ICE 2号棉



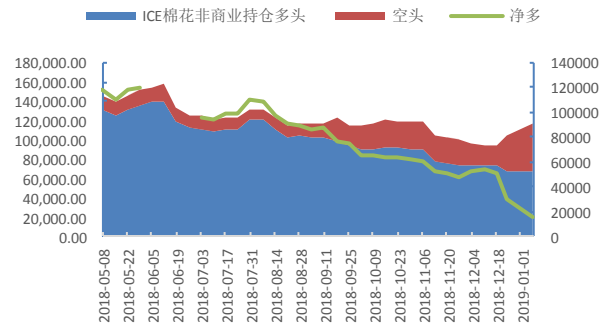
数据来源: wind、国都期货研究所

图3 郑棉纱主力



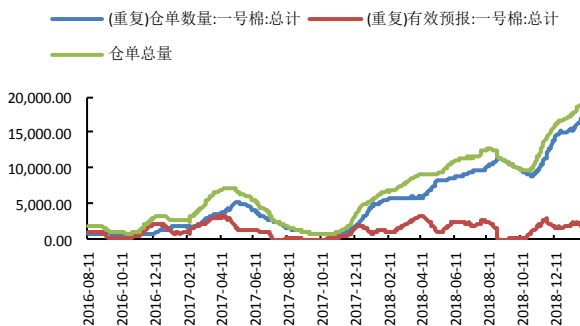
数据来源: wind、国都期货研究所

图4 ICE 棉持仓



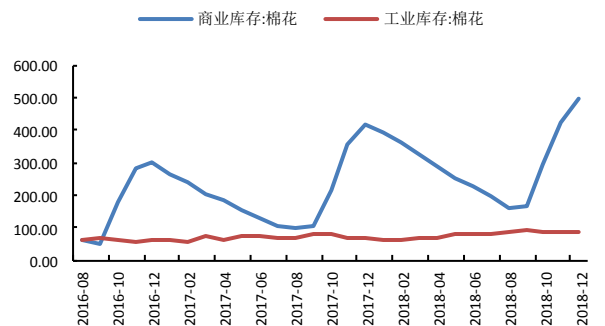
数据来源: wind、国都期货研究所

图5 郑棉仓单



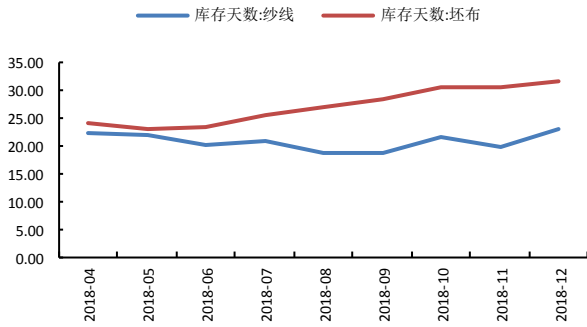
数据来源: wind、国都期货研究所

图6 棉花库存



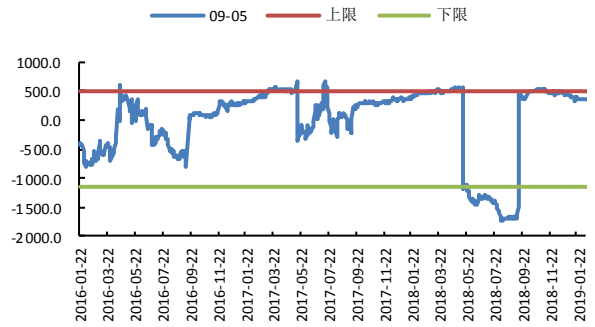
数据来源: wind、国都期货研究所

图7 棉纱、坯布库存



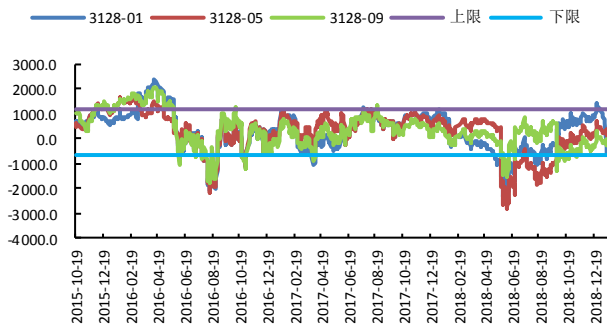
数据来源: wind、国都期货研究所

图8 CF9-5 合约价差



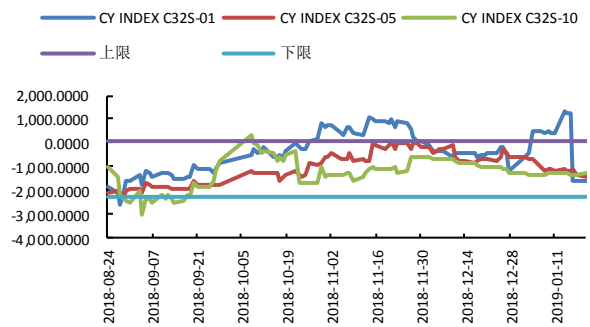
数据来源: wind、国都期货研究所

图9 棉花基差



数据来源: wind、国都期货研究所

图10 棉纱基差



数据来源: wind、国都期货研究所

分析师简介

赵睿，国都期货研究所棉花期货分析师，金融硕士学历。擅长基本面分析，对棉花产业链有丰富的研究经验。

国都期货研究所简介

国都期货研究所拥有一支由多名博士、硕士组成的高水平研究团队，成员来自澳洲国立大学、中国人民大学等海内外一流名校，具有丰富的衍生品投资经验，一直坚守“贴近市场、客观分析、独立判断、创造价值”的核心理念，为机构客户、产业客户提供研究分析、交易咨询、产品设计、风险管理等专业服务。本土智慧，全球视野，国都期货研究所始终与投资者在一起，携手共赢。

免责声明

如果您对本报告有任何意见或建议，请致信于国都信箱(yffwb@guodu.cc)，欢迎您及时告诉我们您对本刊的任何想法！

本刊所有信息均建立在可靠的资料来源基础上。我们力求能为您提供精确的数据，客观的分析和全面的观点。但我们必须声明，对所有信息可能导致的任何损失概不负责。

本报告并不提供量身定制的投资建议。报告的撰写并未虑及读者的具体财务状况及目标。国都期货研究团队建议投资者应独立评估特定的投资和战略，并鼓励投资者征求专业财务顾问的意见。具体的投资或战略是否恰当取决于投资者自身的状况和目标。

版权声明：(c) 本报告版权为国都期货有限公司所有。本刊所含文字、数据和图表未经国都期货有限公司书面许可，任何人不得以电子、机械、影印、录音或其他任何形式复制、传播或存储于任何检索系统。未经许可，复制本刊任何内容皆属违反版权法行为，可能将受到法律起诉，并承担与之相关的所有损失赔偿和法律费用。涉及版权的所有问题请垂询：010-64000083。