

美棉出口数据下滑 内外棉价偏弱运行

关注度：★★

行情回顾

4月18日，郑棉主力1909报收15800（-90，-0.57%），夜盘报收15805元/吨。ICE棉花主力报78.25（-0.74，-0.94%）美分/磅。棉纱主力1909报收24460（40，-0.83%），夜盘报收24850元/吨。

现货市场价格上涨，中国棉花价格指数328价格15672（3）元/吨。国际棉价上涨，cotlookA指数价格87.75（1.50）美分/磅。纱线价格微跌，CY INDEX C32S价格23065（-0.02%）元/吨。进口棉纱虚跌，cotlook棉纱指数126.37（-0.01%）美分/磅。

基本面概况

库存方面。18日，仓单量总计22914（78）手，仓单折皮棉91.66万吨。3月份商业库存416.40（-8.79%）万吨，工业库存84.17（4.00%）万吨。

供需方面。3月份以来，下游采购意愿减弱，因订单后劲不足，且客户多分批下单，随行就市议价。棉纱生产利润继续被压缩，随着棉价上涨，纺企尝试抬高报价，但依旧维持弱势。18日，棉纱现货加工利润326（-8）元/吨。3月，纱线库存21.00（-0.94%）天，坯布库存29.13（-1.09%）天。

今日消息

1. 棉纺 PMI：棉纺市场复工，指数大涨

据中国棉花信息网，2019年3月中国棉纺织行业采购经理人指数（PMI）为64.34%，环比上升28.51个百分点，在50%枯荣线之上，比上月明显上升，主要是因为本月纺企全面复工，各项指标环比向好。本月棉花库存上升，棉纱库存下降，开机率上升。本月随着国内宏观政策转暖，市场情绪逐渐转好，信心有所恢复，纯棉纱市场也出现回暖迹象，但并未达到“金三银四”的预期。整体纯棉纱走货量放大，个别企业报价有小幅上涨，但实际成交基本稳定，交投气氛环比向好，同比略显不足。

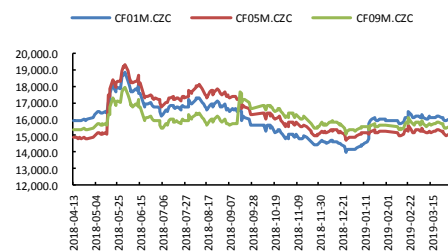
报告日期

2019-04-19

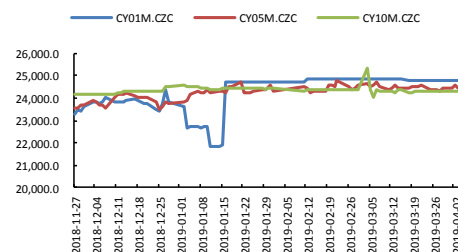
期货行情

	收盘价	涨跌
CF1909	15800	-0.57%
CF2001	16410	-0.61%
CF1905	15315	-0.49%
NYBOT 棉	78.99	0.57%
CY1910	24460	0.16%
CY1909	24685	-0.86%
CY1905	23880	-0.83%

郑棉



郑棉纱



研究所

赵睿

电话：010-84183058

邮件：zhaorui@guodu.cc

从业资格号：F3048102

2. 美棉出口销售数据下滑

截止4月11日当周, 2018/2019年度陆地棉净签约为217600包, 比前一周下降25%, 比前四周的平均水平减少9%。2019/2020年度的净签约为20600包。2018/19年度装运量为340000包, 比前一周下降11%, 但比之前的4周平均值减少11%。2018/2019年皮马棉的净签约总量为14300包, 比前一周下降53%, 比前四周的平均水平减少43%。2019/2020年皮马棉的净签约总量为2200包。装运量为11500包, 比前一周下降45%, 比之前的4周平均水平减少27%。

事件关注

4月12日, 发改委增发80万吨滑准税配额, 本次棉花进口滑准税配额申请时间为2019年4月15日至29日。关注配额发放时间。

关注中美贸易谈判协议的落地。

操作建议

棉花尾盘收跌, 延续调整趋势。今日凌晨公布的美棉出口销售数据, 签约量及转运量均较前期下滑, 施压美棉盘面收跌。昨日商务部发表消息称, 目前正在就包括实施机制在内的经贸协议文本进行谈判, 中美经贸协议文本磋商不断取得进展, 贸易谈判进展再次引发关注。当前基本面未有变化, 市场购销清淡, 库存消化缓慢。但根据最新公布的纺织行业PMI指数来看, 3月行业景气度提升, 在荣枯线之上, 分项指数均好于预期。期货市场主要是受仓单的制约, 昨日仓单继续增加78手, 当前仓单已超过91万吨, 基于对后市偏于谨慎乐观的判断, 棉花套保压力存在, 但下行空间亦有限。操作上, 暂维持观望, 等待企稳后的多单跟进机会。

棉花现货市场价格

		价格	5日环比涨跌
国内现货	平均	15659.23	0.16%
	新疆	15620.00	0.26%
	浙江	15710.00	0.51%
	山东	15750.00	0.13%
	河北	15540.00	0.00%
	河南	15700.00	0.38%
	湖北	15560.00	0.13%
	江苏	15700.00	0.26%
	安徽	15510.00	0.39%
	重庆	15600.00	0.00%
棉花 外棉	美国陆地棉	73.10	0.65%
	印度Shankar-6	46100.00	0.00%
指数	cotlookA	#N/A	#N/A
	CC INDEX 328	15669	0.17%
	CC INDEX 527	14702	0.05%
	CC INDEX 229	16093	0.16%
港口	FC INDEX M	87.62	0.03%
	FC INDEX M 1%	14601	0.03%
替代品	FC INDEX M 滑准税	15584	-0.06%
	黏胶短纤	12400.00	0.00%
国内现货	涤纶短纤	8900.00	1.71%
	全棉纱JC40S	26550.00	0.00%
	全棉纱JC32S	25500.00	0.00%
	全棉纱JC21S	24500.00	0.00%
	全棉纱C40S	23900.00	0.00%
	全棉纱C32S	22900.00	0.00%
	全棉纱C21S	21900.00	0.00%
	全棉纱OEC10S	14175.00	0.00%
	cotlook棉纱指数	126.37	1.33%
	CY INDEX OEC10S	14180	0.00%
棉花 指数	CY INDEX C32S	23070	-0.06%
	CY INDEX JC40S	26395	-0.06%
进口棉纱	全棉纱	14180	0.00%
	印度OEC10S	14500.00	0.00%
	印度C21S	21190.00	-0.24%
	印度C32S	22480.00	-0.27%
	印度JC32S	25000.00	0.00%
替代品	巴基斯坦C21S	20680.00	0.00%
	人棉纱	17350.00	-0.29%
	纯涤纱	13650.00	0.74%

一、相关图表

图1 郑棉主力



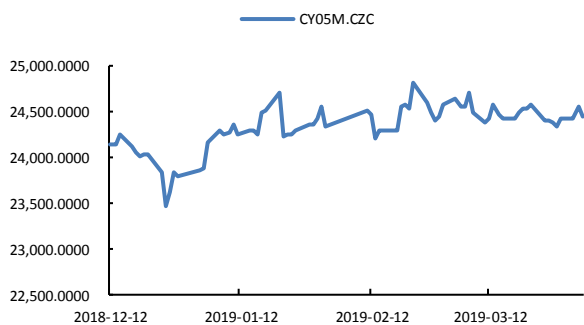
数据来源: wind、国都期货研究所

图2 ICE 2号棉



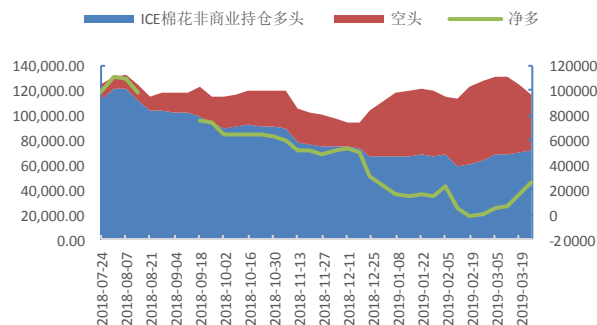
数据来源: wind、国都期货研究所

图3 郑棉纱主力



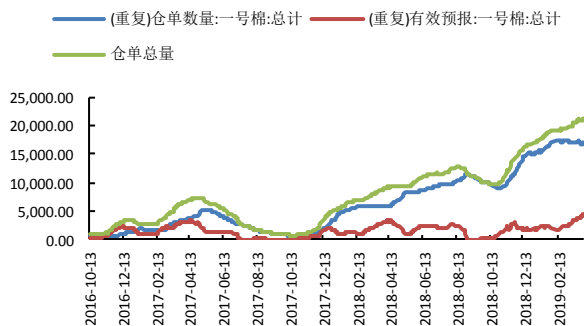
数据来源: wind、国都期货研究所

图4 ICE 棉持仓



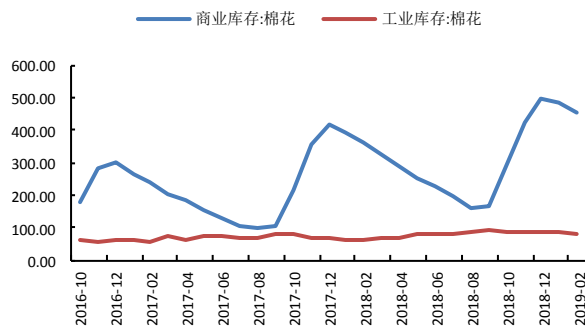
数据来源: wind、国都期货研究所

图5 郑棉仓单



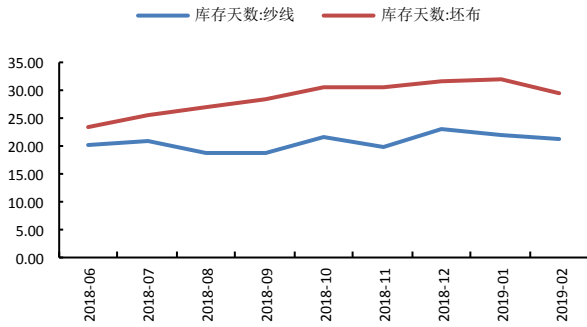
数据来源: wind、国都期货研究所

图6 棉花库存



数据来源: wind、国都期货研究所

图7 棉纱、坯布库存



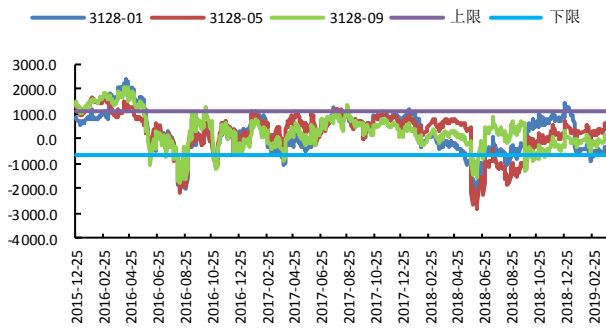
数据来源: wind、国都期货研究所

图8 CF9-5 合约价差



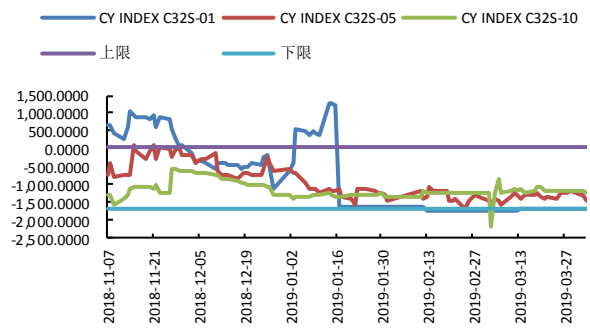
数据来源: wind、国都期货研究所

图9 棉花基差



数据来源: wind、国都期货研究所

图10 棉纱基差



数据来源: wind、国都期货研究所

分析师简介

赵睿，国都期货研究所棉花期货分析师，金融硕士学历。擅长基本面分析，对棉花产业链有丰富的研究经验。

国都期货研究所简介

国都期货研究所拥有一支由多名博士、硕士组成的高水平研究团队，成员来自澳洲国立大学、中国人民大学等海内外一流名校，具有丰富的衍生品投资经验，一直坚守“贴近市场、客观分析、独立判断、创造价值”的核心理念，为机构客户、产业客户提供研究分析、交易咨询、产品设计、风险管理等专业服务。本土智慧，全球视野，国都期货研究所始终与投资者在一起，携手共赢。

免责声明

如果您对本报告有任何意见或建议，请致信于国都信箱(yffwb@guodu.cc)，欢迎您及时告诉我们您对本刊的任何想法！

本刊所有信息均建立在可靠的资料来源基础上。我们力求能为您提供精确的数据，客观的分析和全面的观点。但我们必须声明，对所有信息可能导致的任何损失概不负责。

本报告并不提供量身定制的投资建议。报告的撰写并未虑及读者的具体财务状况及目标。国都期货研究团队建议投资者应独立评估特定的投资和战略，并鼓励投资者征求专业财务顾问的意见。具体的投资或战略是否恰当取决于投资者自身的状况和目标。

版权声明：(c) 本报告版权为国都期货有限公司所有。本刊所含文字、数据和图表未经国都期货有限公司书面许可，任何人不得以电子、机械、影印、录音或其他任何形式复制、传播或存储于任何检索系统。未经许可，复制本刊任何内容皆属违反版权法行为，可能将受到法律起诉，并承担与之相关的所有损失赔偿和法律费用。涉及版权的所有问题请垂询：010-64000083。