

悲观情绪蔓延 棉价再度跌停

关注度：★★

行情回顾

5月22日，郑棉窄幅震荡，主力1909报收13460（-455，-3.27%），夜盘报收13415元/吨。ICE棉花报收66.66（-0.64，-0.95%）美分/磅。棉纱主力2001报收21930（-480，-2.14%），夜盘报收21775元/吨。

现货市场价格跟随期货市场走弱，中国棉花价格指数328价格14791（-68）元/吨。纱线价格维持弱势，CY INDEX C32S 价格22570（-0.44%）元/吨。进口棉纱下跌，cotlook棉纱指数129.98（-0.15%）美分/磅。

基本面概况

库存方面。仓单继续流出，郑棉仓单20143（-180）张，仓单折皮棉80.57万吨。4月份工商业库存下降，商业库存379.49（-8.86%）万吨，工业库存78.68（-6.52%）万吨。

供需方面。棉纱价格急速下跌，生产利润回落，22日，棉纱现货加工利润800（-25）元/吨。4月成品库存增加，纱线库存23.80（13.33%）天，坯布库存30.20（3.67%）天。

今日消息

1. 储备棉成交情况

5月22日储备棉轮出销售资源10277.1909吨，实际成交10277.1909吨，成交率100.00%。平均成交价格13232元/吨，较前一交易日下跌38元/吨；折3128价格14532元/吨，较前一交易日上涨47元/吨。其中：新疆棉成交均价13581元/吨，新疆棉折3128价格14704元/吨，新疆棉加价幅度811元/吨。地产棉成交均价12855元/吨，地产棉折3128价格14347元/吨，地产棉加价幅度454元/吨。

5月5日至5月22日，储备棉轮出累计成交14.30万吨，成交率92.98%。成交最高价15930元/吨，成交最低价12340元/吨。

事件关注

中美贸易谈判僵持，美国贸易代表办公室（USTR）宣布将于6月17

报告日期

2019-05-23

期货行情

	收盘价	涨跌
CF1909	13460	-3.27%
CF2001	13965	-3.49%
CF2005	14380	-3.16%
NYBOT 棉	66.66	-0.95%
CY1910	21930	-2.14%
CY1909	21620	-3.44%
CY2005	22495	-1.64%

现货市场价格

		价格	5日环比涨跌
国内现货	平均	14870.77	-3.19%
	新疆	14800.00	-3.33%
	浙江	14800.00	-3.90%
	山东	14900.00	-2.93%
	河北	14850.00	-2.30%
	河南	14800.00	-3.27%
	湖北	14700.00	-3.98%
	江苏	14900.00	-2.93%
	安徽	14700.00	-3.29%
	重庆	15000.00	-3.23%
棉花	外棉	62.37	1.88%
	美国陆地棉	65.90	1.78%
指数	印度Shankar-6	44400.00	-0.22%
	cotlookA	#N/A	#N/A
	CG INDEX 328	14859	-2.19%
	CG INDEX 527	14028	-2.37%
港口	CG INDEX 229	15250	-2.56%
	FC INDEX M	78.97	2.59%
替代	FC INDEX M 1%	13181	2.54%
	FC INDEX M 滑准税	14633	1.48%
国内现货	黏胶短纤	11800.00	-3.28%
	涤纶短纤	8250.00	-2.02%
	全棉纱JC40S	26400.00	-0.53%
	全棉纱JC32S	25400.00	-0.39%
	全棉纱JC21S	24400.00	-0.41%
	全棉纱C40S	23750.00	-0.63%
	全棉纱C32S	22750.00	-0.55%
	全棉纱G21S	21750.00	-0.57%
	全棉纱OEC10S	14100.00	-0.35%
	cotlook棉纱指数	129.98	2.93%
棉纱	CY INDEX DEC10S	14030	-0.50%
	CY INDEX C32S	22670	-0.52%
	CY INDEX JC40S	26050	-0.52%
	全棉纱	14030	-0.50%
进口棉纱	印度OEC10S	14470.00	-0.07%
	印度C21S	21100.00	-0.24%
	印度C32S	22270.00	-0.18%
	印度JC32S	24950.00	-0.12%
替代	巴基斯坦G21S	20630.00	-0.19%
	人棉纱	17400.00	0.29%
	纯涤纱	13500.00	-1.10%

研究所

赵睿

电话：010-84183058

邮件：zhaorui@guodu.cc

从业资格号：F3048102

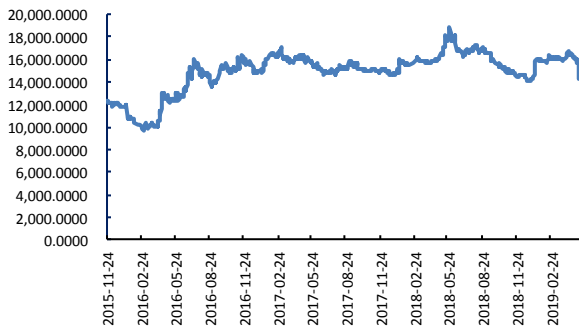
日就 3250 亿美元贸易清单举行听证会，近期美国政府对华为的限制持续发酵，致使贸易关系趋于白热化，关注中美贸易动态。

操作建议

中美贸易僵持，市场情绪悲观，郑棉再度跌停。布林线开口扩大，MACD 绿柱放大，5、20、60 日均线呈空头排列，短期将延续弱势。基本面变化不大，受不确定的贸易关系影响，纺服出口面临订单减少和利润缩水的威胁，行业疲弱加剧。棉花供应商急于抛货，但成交惨淡，只是拉低了现货价格。阶段性供给来看，当前国内市场供需整体宽松，4 月份，我国棉花工商业库存 458.17 万吨，比去年同期多 100.10 万吨。进口大幅增加，因滑准税增发和进口棉价格优势，1-3 月，我国累计进口棉花 66 万吨，比去年同期增加 32 万吨。整体来看，阶段性供给比去年同期高 132 万吨。下游纱线、坯布企业销售降温，产成品库存趋于增加。4 月份，纱线库存 23.80 天，较上月增加 13.33%；坯布库存 30.20 天，较上月增加 3.67%。出口形势也不容乐观，受贸易关系影响，4 月份纺服出口同比下降。但 3000 亿美元加征关税政策最早或于 7 月份落地，此前或还有抢出口时间窗口。天气方面，本周新疆降雨降温天气缓和，前期受灾地区补种也将于本周结束，新疆受灾影响还需观察。4-5 月，美国中部和南部地区异常潮湿天气对棉花播种不利，美棉种植进度偏慢，市场存在种植进度推迟，单产下降的预期。综上所述，中美贸易关系僵持，市场情绪悲观，棉花跌出长期震荡区间。下游购销惨淡，利空尚待消化，棉花缺乏利多提振，短期难有起色。建议观望或短线趋势操作。

一、相关图表

图1 郑棉主力



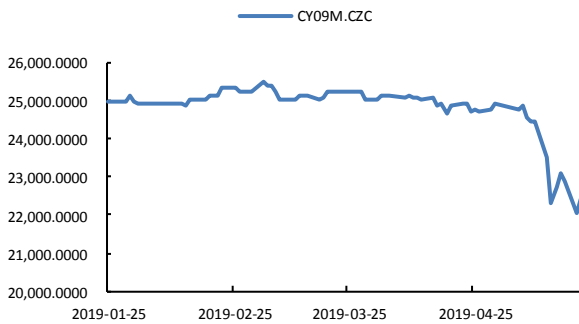
数据来源: wind、国都期货研究所

图2 ICE 2号棉



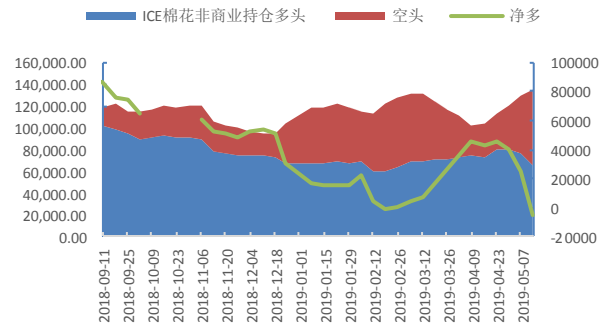
数据来源: wind、国都期货研究所

图3 郑棉纱主力



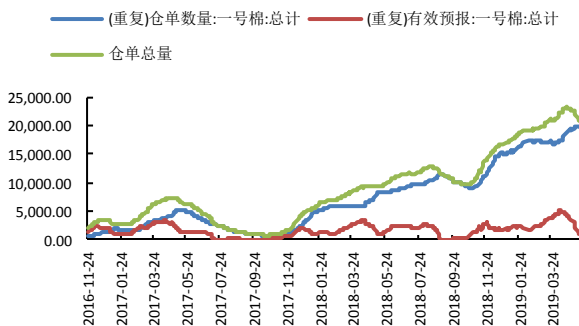
数据来源: wind、国都期货研究所

图4 ICE 棉持仓



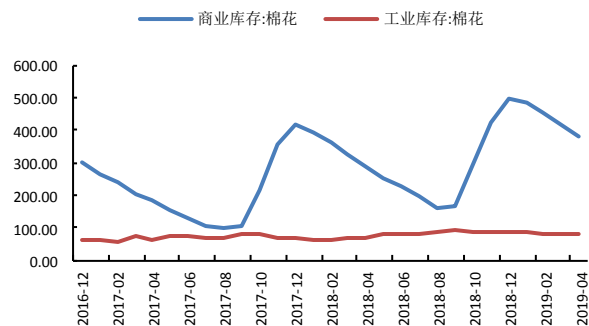
数据来源: wind、国都期货研究所

图5 郑棉仓单



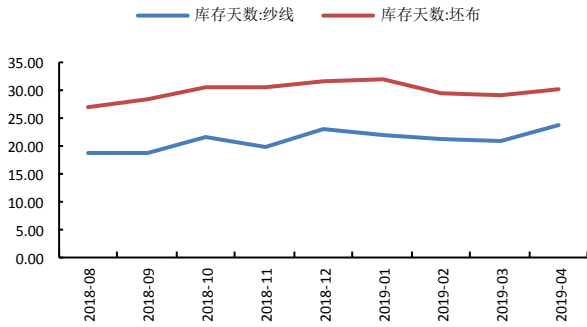
数据来源: wind、国都期货研究所

图6 棉花库存



数据来源: wind、国都期货研究所

图7 棉纱、坯布库存



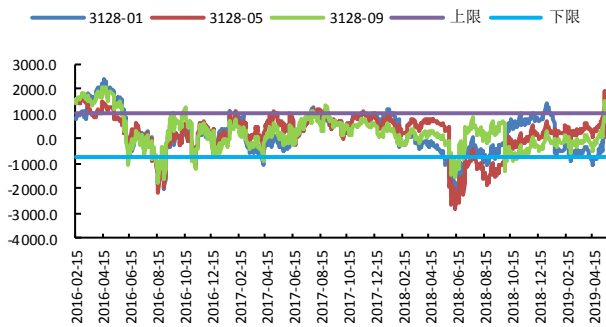
数据来源: wind、国都期货研究所

图8 CF1-9 合约价差



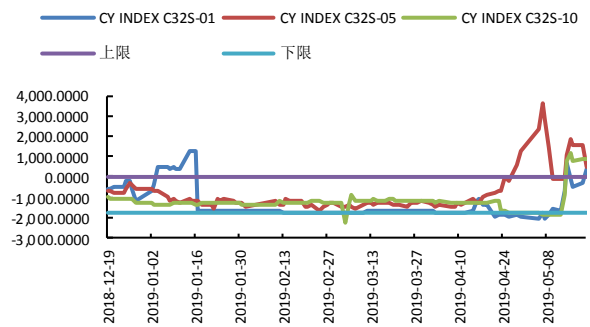
数据来源: wind、国都期货研究所

图9 棉花基差



数据来源: wind、国都期货研究所

图10 棉纱基差



数据来源: wind、国都期货研究所

分析师简介

赵睿，国都期货研究所棉花期货分析师，金融硕士学历。擅长基本面分析，对棉花产业链有丰富的研究经验。

国都期货研究所简介

国都期货研究所拥有一支由多名博士、硕士组成的高水平研究团队，成员来自澳洲国立大学、中国人民大学等海内外一流名校，具有丰富的衍生品投资经验，一直坚守“贴近市场、客观分析、独立判断、创造价值”的核心理念，为机构客户、产业客户提供研究分析、交易咨询、产品设计、风险管理等专业服务。本土智慧，全球视野，国都期货研究所始终与投资者在一起，携手共赢。

免责声明

如果您对本报告有任何意见或建议，请致信于国都信箱(yffwb@guodu.cc)，欢迎您及时告诉我们您对本刊的任何想法！

本刊所有信息均建立在可靠的资料来源基础上。我们力求能为您提供精确的数据，客观的分析和全面的观点。但我们必须声明，对所有信息可能导致的任何损失概不负责。

本报告并不提供量身定制的投资建议。报告的撰写并未虑及读者的具体财务状况及目标。国都期货研究团队建议投资者应独立评估特定的投资和战略，并鼓励投资者征求专业财务顾问的意见。具体的投资或战略是否恰当取决于投资者自身的状况和目标。

版权声明：(c) 本报告版权为国都期货有限公司所有。本刊所含文字、数据和图表未经国都期货有限公司书面许可，任何人不得以电子、机械、影印、录音或其他任何形式复制、传播或存储于任何检索系统。未经许可，复制本刊任何内容皆属违反版权法行为，可能将受到法律起诉，并承担与之相关的所有损失赔偿和法律费用。涉及版权的所有问题请垂询：010-64000083。