

## 棉花遭抛售跌停 情绪主导观望为宜

关注度：★★

### 行情回顾

7月9日,郑棉暴跌,日内封死跌停,夜盘又跌去550点,跌幅4.11%,主力1909报收13230(-480, -3.50%),夜盘报收12830元/吨。ICE美棉主力报价63.24(-2.37, -3.61%)。棉纱主力2001报收21295(-900, -4.05%),夜盘报收21015元/吨。

现货报价止涨回落,中国棉花价格指数328价格14295(-6)元/吨。纱线价格下跌,CY INDEX C32S价格21780(-0.14%)元/吨。进口棉纱弱势下跌,cotlook棉纱指数123.28(-0.03%)美分/磅。

### 基本面概况

库存方面。仓单继续流出,郑棉仓单16552(-199)张,仓单折皮棉66.21万吨。5月份工商业库存下降,商业库存352.81(-7.03%)万吨,工业库存75.16(-4.47%)万吨。

供需方面。棉纱生产利润回落,9日,棉纱现货加工利润555(-23)元/吨。5月成品库存增加,纱线库存30.60(28.57%)天,坯布库存34.10(12.91%)天。

### 今日消息

#### 1. 储备棉成交情况

7月9日储备棉轮出销售资源11930.0366吨,实际成交10010.5264吨,成交率83.91%。平均成交价格12773/吨,较前一交易日下跌259元/吨;折3128价格14015元/吨,较前一交易日下跌291元/吨。新疆棉成交均价12876元/吨,新疆棉折3128价格14084元/吨,新疆棉加价幅度394元/吨。地产棉成交均价12583元/吨,地产棉折3128价格13887元/吨,地产棉加价幅度197元/吨。

5月5日至7月9日,储备棉轮出累计成交43.5万吨,成交率87.45%。

### 事件关注

7月11日,USDA将公布农产品月度供需报告。

请务必阅读正文后的免责声明

报告日期 2019-07-10

### 期货行情

	收盘价	涨跌
CF1909	13230	-3.50%
CF2001	13840	-3.49%
CF2005	14325	-3.57%
NYBOT 棉	63.24	-3.61%
CY1910	21295	-4.05%
CY1909	22835	-2.10%
CY2005	22085	-2.34%

### 现货市场价格

		价格	5日环比涨跌
国内现货	平均	14336.69	-1.87%
	新疆	14500.00	-0.68%
	浙江	14250.00	-1.25%
	山东	14315.00	-1.95%
	河北	14310.00	-1.31%
	河南	14302.00	-2.04%
	湖北	14210.00	-2.67%
	江苏	14360.00	-2.11%
	安徽	14200.00	-2.07%
	重庆	14300.00	-2.72%
棉花	外棉	美国陆地棉	63.90 0.60%
		印度Shankar-6	45700.00 -0.65%
指数		cotlookA	#N/A #N/A
		CG INDEX 328	14305 -1.89%
		CG INDEX 527	13469 -2.15%
港口		CG INDEX 229	14729 -1.83%
		FG INDEX M	79.55 -1.18%
		FG INDEX M 1%	13576 1.07%
替代品		FG INDEX M 滑准税	14887 0.62%
		黏胶短纤	11300.00 -3.42%
		涤纶短纤	7450.00 -2.99%
国内现货		全棉纱JC40S	25800.00 -2.46%
		全棉纱JC32S	24800.00 -2.55%
		全棉纱JC21S	23800.00 -2.66%
		全棉纱C40S	22850.00 -3.91%
		全棉纱C32S	21800.00 -4.26%
		全棉纱C21S	20800.00 -4.46%
		全棉纱OEG10S	13800.00 -2.13%
棉纱		cotlook棉纱指数	125.94 -0.35%
		CY INDEX OEG10S	13630 -1.09%
		CY INDEX C32S	22130 -0.64%
		CY INDEX JC40S	25515 -0.64%
		全棉纱	13630 -1.09%
进口棉纱		印度OEG10S	14270.00 -0.42%
		印度C21S	20880.00 -0.38%
		印度C32S	22040.00 -0.32%
		印度JC32S	24750.00 -0.24%
替代品		巴基斯坦C21S	20490.00 -0.29%
		人棉纱	17100.00 -2.29%
	纯涤纱	12400.00 -8.49%	


### 研究所

赵睿

电话: 010-84183058

邮件: zhaorui@guodu.cc

从业资格号: F3048102

 操作建议

棉花大幅下挫最终封死跌停，夜盘再度下挫 4.11%。市场对中美贸易多有猜测，信心不足恐慌蔓延或是棉价下跌的主因。基本面弱势不改，下游订单不足以支撑库存的消化，高库存问题不改善而新棉即将上市，令市场承压，后市棉价难逃弱势。中国棉花协会公布全国棉花生产气象月报显示，截至 6 月末，全国 13 个产棉省（区）棉花生长状况良好，预计单产与去年持平，改善了前期因恶劣天气引发的减产预期。USDA 作物生长报告同时显示，美棉 54% 的生长优良率高于去年同期 41%，略高于 5 年均值 53.4%，美棉也有较大幅度的下行。市场数据显示，棉纺织行业仍处于弱势，纱厂负荷指数 45.1%，纯棉坯布负荷指数 58.2%，持续下行低负荷生产。坯布库存 33.6 天，纺企纱线库存 21 天，处于历史高位。纺企棉花库存 29.7 天，处于偏低水平，显示纺企补库信心不足。近两日储备棉成交量价下滑，需求有所回落，棉花现货价格小幅回落，纱线涨价受阻回归弱势，整个产业链仍将延续降价去库存节奏，行业回暖尚待时日。操作建议离场观望，或短线顺趋势操作，谨慎摸底。

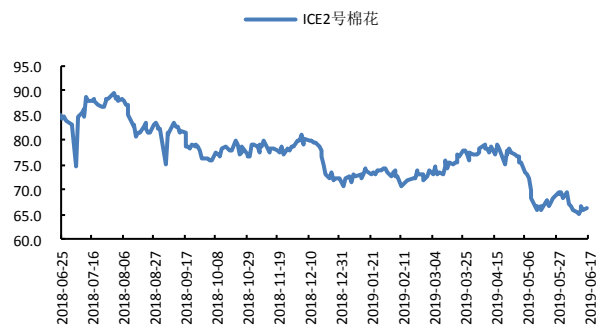
一、相关图表

图1 郑棉主力



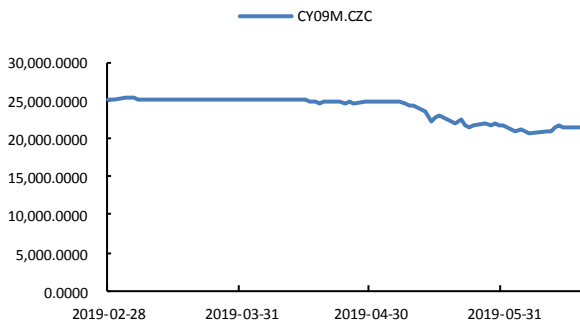
数据来源: wind、国都期货研究所

图2 ICE 2号棉



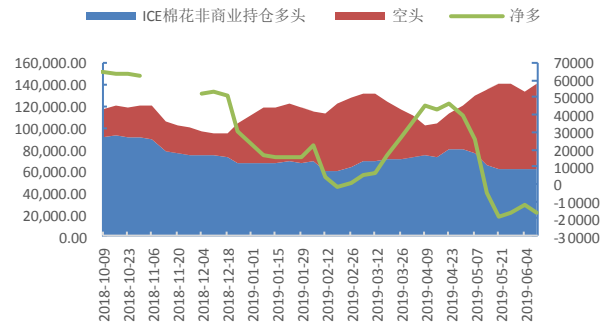
数据来源: wind、国都期货研究所

图3 郑棉纱主力



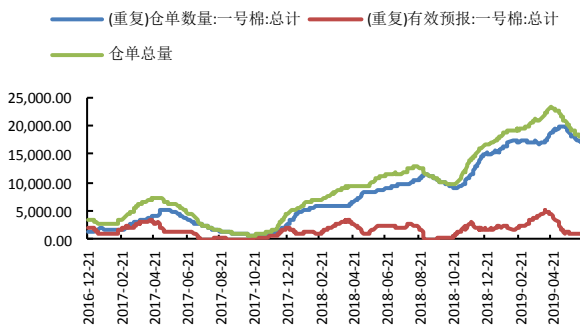
数据来源: wind、国都期货研究所

图4 ICE 棉持仓



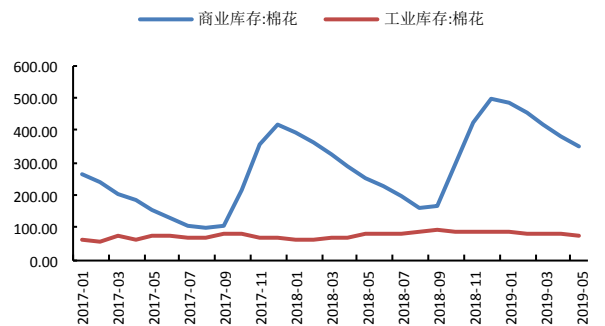
数据来源: wind、国都期货研究所

图5 郑棉仓单



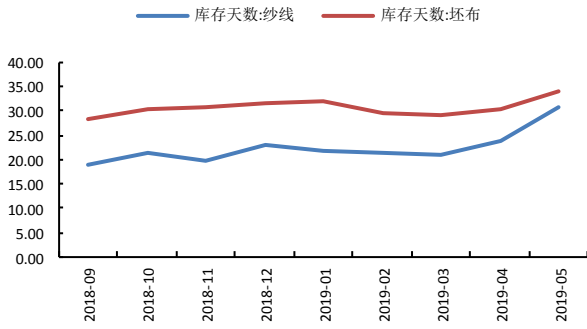
数据来源: wind、国都期货研究所

图6 棉花库存



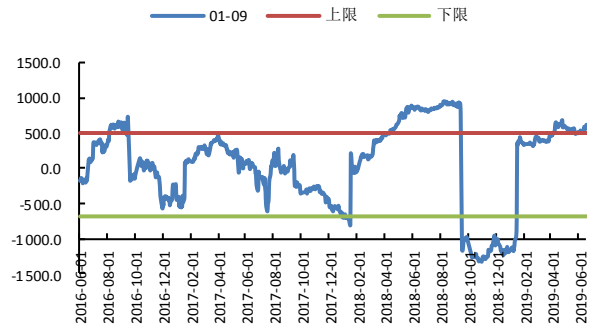
数据来源: wind、国都期货研究所

图7 棉纱、坯布库存



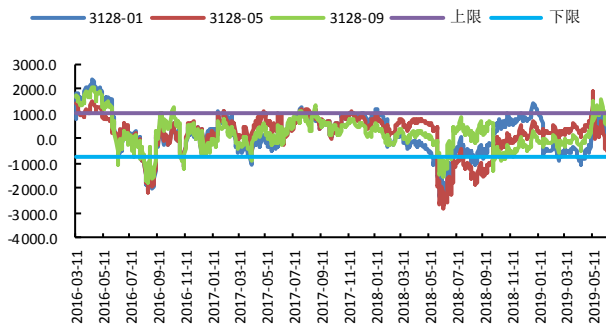
数据来源: wind、国都期货研究所

图8 CF1-9 合约价差



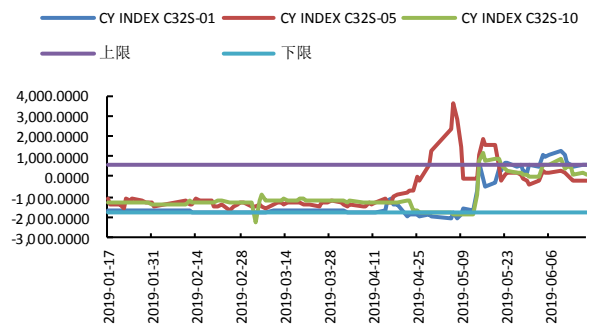
数据来源: wind、国都期货研究所

图9 棉花基差



数据来源: wind、国都期货研究所

图10 棉纱基差



数据来源: wind、国都期货研究所

### 分析师简介

赵睿，国都期货研究所棉花期货分析师，金融硕士学历。擅长基本面分析，对棉花产业链有丰富的研究经验。

### 国都期货研究所简介

国都期货研究所拥有一支由多名博士、硕士组成的高水平研究团队，成员来自澳洲国立大学、中国人民大学等海内外一流名校，具有丰富的衍生品投资经验，一直坚守“贴近市场、客观分析、独立判断、创造价值”的核心理念，为机构客户、产业客户提供研究分析、交易咨询、产品设计、风险管理等专业服务。本土智慧，全球视野，国都期货研究所始终与投资者在一起，携手共赢。

### 免责声明

如果您对本报告有任何意见或建议，请致信于国都信箱(yffwb@guodu.cc)，欢迎您及时告诉我们您对本刊的任何想法！

本刊所有信息均建立在可靠的资料来源基础上。我们力求能为您提供精确的数据，客观的分析和全面的观点。但我们必须声明，对所有信息可能导致的任何损失概不负责。

本报告并不提供量身定制的投资建议。报告的撰写并未虑及读者的具体财务状况及目标。国都期货研究团队建议投资者应独立评估特定的投资和战略，并鼓励投资者征求专业财务顾问的意见。具体的投资或战略是否恰当取决于投资者自身的状况和目标。

版权声明：（c）本报告版权为国都期货有限公司所有。本刊所含文字、数据和图表未经国都期货有限公司书面许可，任何人不得以电子、机械、影印、录音或其他任何形式复制、传播或存储于任何检索系统。未经许可，复制本刊任何内容皆属违反版权法行为，可能将受到法律起诉，并承担与之相关的所有损失赔偿和法律费用。涉及版权的所有问题请垂询：010-64000083。