

市场静待协议细节 内外棉高位回落

关注度：★★

行情回顾

12月18日,棉花震荡回落。郑棉主力2005合约收盘价13310(-70, -0.52%),夜盘报收13285元/吨。ICE美棉报收66.77(0.32, 0.48%)美分/磅。棉纱主力2001报收21355(-45, -0.21%),夜盘报收21370元/吨。

现货价格上涨,中国棉花价格指数328价格13173(16)元/吨。纱线价格微跌,CY INDEX C32S价格20710(-0.10%)元/吨。进口棉纱微涨,cotlook棉纱指数117.11(0.01%)美分/磅。

基本面概况

1. 库存。郑棉仓单29758(285)张,仓单折皮棉119.03万吨。11月,商业库存449.67(39.46%)万吨;工业库存70.96(1.17%)万吨。纱线库存23.87(0.00%)天,坯布库存29.85(5.25%)天。

3. 新棉公检。截止到2019年12月16日24点,检验量达386.1738万吨。其中新疆检验量达376.7844万吨;内地检验量达,9.3894万吨。

操作建议

郑棉小幅震荡回落,市场静待协议细节,上行动能不足。中美贸易经多次反转终于达成第一阶段协议,其中对3000亿美元商品减半的关税决定利好纺服出口,整体氛围对棉花市场有利。受市场预期的好转储备棉谨慎交售,成交率下降。昨日平均成交价格13355元/吨,下跌42元/吨。基本面来看,产业维持弱势运行,但经过长期各环节去库,棉花社会库存同比下降,产成品棉纱、坯布也去库显著。下游订单处于冬季尾声,且临近放假,补库行为有可能推迟,年前套保需求较强。11月份纺织品及服装出口同环比下降,终端消费仍存拖累。短期棉价受中美贸易利好提振,但持续性将有赖下游实际的采购行为,暂维持观望。

报告日期

2019-12-19

期货行情

| | 收盘价 | 涨跌 |
|---------|-------|--------|
| CF1909 | 13745 | -0.36% |
| CF2001 | 12790 | -0.51% |
| CF2005 | 13310 | -0.52% |
| NYBOT 棉 | 66.77 | 0.48% |
| CY1910 | 19480 | -0.89% |
| CY1909 | 21775 | 0.00% |
| CY2005 | 21355 | -0.21% |

现货市场价格

| | | 价格 | 5日环比涨跌 | |
|------|------|-----------------|-----------------|-----------------|
| 国内现货 | 平均 | 13181.54 | 0.63% | |
| | 新疆 | 13140.00 | 0.61% | |
| | 浙江 | 13250.00 | 1.38% | |
| | 山东 | 13180.00 | 0.46% | |
| | 河北 | 13150.00 | 0.38% | |
| | 河南 | 13200.00 | 0.38% | |
| | 湖北 | 13100.00 | 0.77% | |
| | 江苏 | 13250.00 | 0.84% | |
| | 安徽 | 13100.00 | 0.77% | |
| | 重庆 | 13150.00 | 0.38% | |
| 棉花 | 外棉 | 美国陆地棉 | 62.01 0.91% | |
| | | 印度Shankar-6 | 65.50 0.86% | |
| 指数 | | cotlookA | #N/A #N/A | |
| | | GC INDEX 328 | 13173 0.56% | |
| | | GC INDEX 527 | 12206 0.59% | |
| | | GC INDEX 229 | 13521 0.51% | |
| 港口 | | FC INDEX M | 77.06 0.34% | |
| | | FC INDEX M 1% | 13314 0.33% | |
| 替代品 | | FC INDEX M 滑准税 | 14522 0.16% | |
| | | 黏胶短纤 | 9800.00 -2.00% | |
| | | 涤纶短纤 | 6900.00 2.99% | |
| | 国内现货 | | 全棉纱JC40S | 23700.00 -0.21% |
| | | | 全棉纱JC32S | 22700.00 -0.22% |
| | | | 全棉纱JC21S | 21700.00 -0.23% |
| | | | 全棉纱C40S | 21300.00 0.00% |
| | | | 全棉纱C32S | 20225.00 -0.12% |
| | | | 全棉纱C21S | 19225.00 -0.13% |
| | 棉纱 | | 全棉纱OEC10S | 13170.00 -0.23% |
| | | cotlook棉纱指数 | 117.11 (0.00) | |
| | | CY INDEX OEC10S | 13150 -0.08% | |
| | | CY INDEX C32S | 20710 -0.25% | |
| | | CY INDEX JC40S | 24050 -0.25% | |
| | | 全棉纱 | 13150 -0.08% | |
| 进口棉纱 | | 印度OEC10S | 13530.00 -0.29% | |
| | | 印度C21S | 19880.00 -0.20% | |
| | | 印度C32S | 20680.00 -0.10% | |
| | | 印度JC32S | 23450.00 -0.30% | |
| | | 巴基斯坦C21S | 19500.00 -0.66% | |
| 替代品 | | 人棉纱 | 14450.00 -2.69% | |
| | | 纯涤纱 | 11350.00 2.25% | |

研究所

赵睿

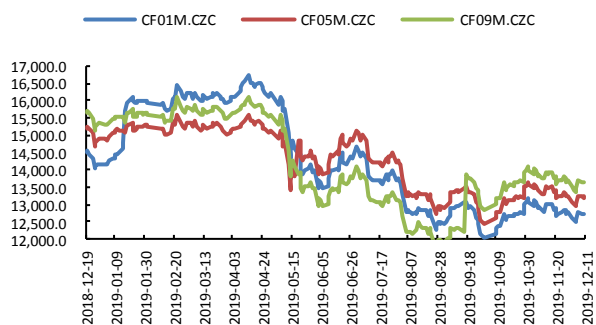
电话: 010-84183058

邮件: zhaorui@guodu.cc

从业资格号: F3048102

一、相关图表

图1 郑棉主力



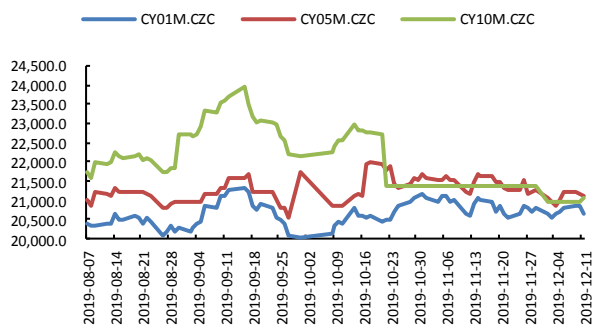
数据来源: wind、国都期货研究所

图2 ICE 2号棉



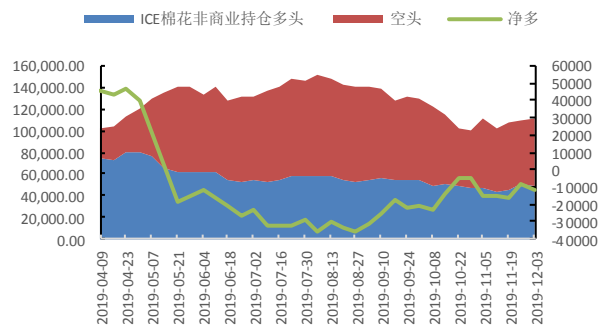
数据来源: wind、国都期货研究所

图3 郑棉纱主力



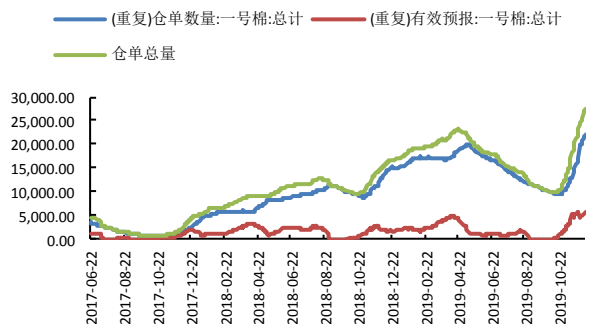
数据来源: wind、国都期货研究所

图4 ICE 棉持仓



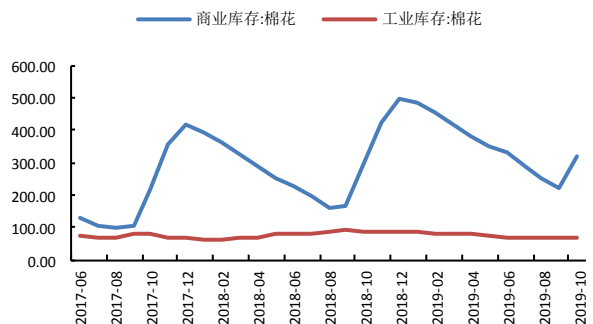
数据来源: wind、国都期货研究所

图5 郑棉仓单



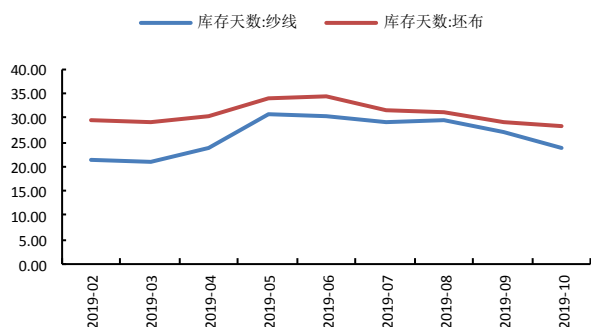
数据来源: wind、国都期货研究所

图6 棉花库存



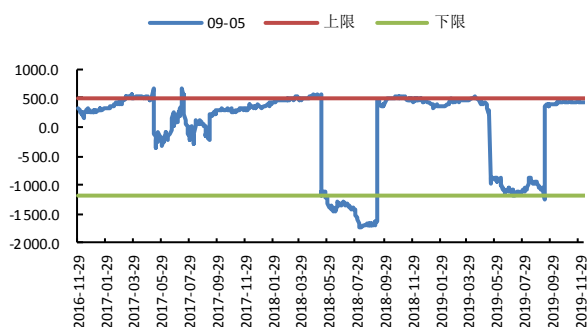
数据来源: wind、国都期货研究所

图7 棉纱、坯布库存



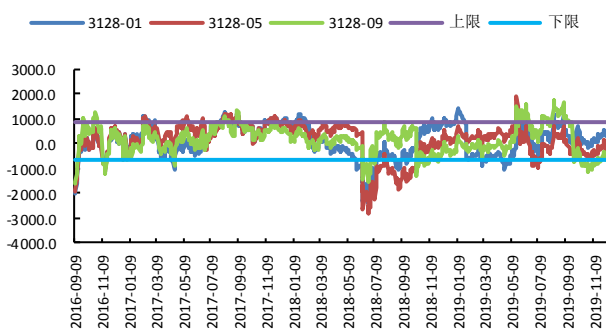
数据来源: wind、国都期货研究所

图8 CF9-5 合约价差



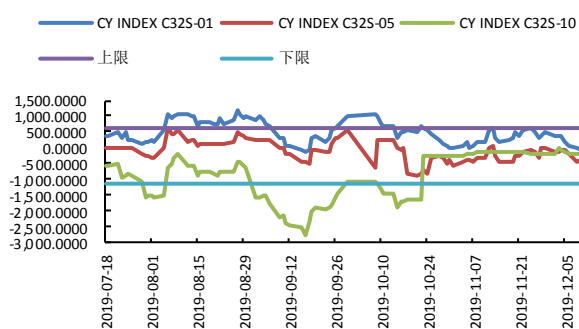
数据来源: wind、国都期货研究所

图9 棉花基差



数据来源: wind、国都期货研究所

图10 棉纱基差



数据来源: wind、国都期货研究所

分析师简介

赵睿，国都期货研究所棉花期货分析师，金融硕士学历。擅长基本面分析，对棉花产业链有丰富的研究经验。

国都期货研究所简介

国都期货研究所拥有一支由多名博士、硕士组成的高水平研究团队，成员来自澳洲国立大学、中国人民大学等海内外一流名校，具有丰富的衍生品投资经验，一直坚守“贴近市场、客观分析、独立判断、创造价值”的核心理念，为机构客户、产业客户提供研究分析、交易咨询、产品设计、风险管理等专业服务。本土智慧，全球视野，国都期货研究所始终与投资者在一起，携手共赢。

免责声明

如果您对本报告有任何意见或建议，请致信于国都信箱(yffwb@guodu.cc)，欢迎您及时告诉我们您对本刊的任何想法！

本刊所有信息均建立在可靠的资料来源基础上。我们力求能为您提供精确的数据，客观的分析和全面的观点。但我们必须声明，对所有信息可能导致的任何损失概不负责。

本报告并不提供量身定制的投资建议。报告的撰写并未虑及读者的具体财务状况及目标。国都期货研究团队建议投资者应独立评估特定的投资和战略，并鼓励投资者征求专业财务顾问的意见。具体的投资或战略是否恰当取决于投资者自身的状况和目标。

版权声明：(c) 本报告版权为国都期货有限公司所有。本刊所含文字、数据和图表未经国都期货有限公司书面许可，任何人不得以电子、机械、影印、录音或其他任何形式复制、传播或存储于任何检索系统。未经许可，复制本刊任何内容皆属违反版权法行为，可能将受到法律起诉，并承担与之相关的所有损失赔偿和法律费用。涉及版权的所有问题请垂询：010-64000083。