

国都棉花周报

郑棉延续整理态势 高抛低吸为主

国都期货研发中心

分析师：唐晶

执业编号：F0288529

电话：010-84183069

邮箱：tangjing@guodu.cc

【本周焦点】

国际方面

(1) 美棉出口周报：陆地棉签约量上升 皮马棉装运量创纪录

2013年6月6日，美国农业部公布了2013年5月24-30日的美国棉花出口报告。当周，2012/13年度美国陆地棉出口净签约量为4.18万吨，较前周增长57%，较前四周平均值增长80%，主要买家为越南、中国（0.83万吨）、土耳其、中国台湾和印度尼西亚。2013/14年度美国陆地棉出口净签约量为3.14万吨，主要买家为中国（2.23万吨）、越南和墨西哥。

皮马棉出口装运量为0.69万吨，创本年度以来最高纪录，较前周增长77%，较前四周平均值增长47%，主要运往中国（0.53万吨）、印度和韩国。

(2) 印度迎来季风雨 新棉单产更乐观

本周末季风雨将光临印度南部，并将向内陆地区进一步转移。根据14个地区监测站的显示，最近几天印度将出现本年度以来最大降雨，可有效缓解旱情压力，并利于农作物种植。

国内方面

(1) 棉苗整体长势良好，局部地区受灾减产

5月中旬以来，国内各棉产区春播工作基本结束，随着气温升高，降雨量增加，新棉长势良好。不过今年较往年雨水偏多，部分地区受暴雨灾害影响，遭受一定损失。

地址：北京市东城区东直门南大街3号国华投资大厦10层

国都期货有限公司

网址：www.guodu.cc



2013年5月中旬以来国内主产区棉花生长情况

区域	长势情况	天气情况	病虫害
山东	棉株粗壮，株高普遍在15cm以上，真叶4-8片，成活率在90%以上。	气温较高，雨水适宜。	部分棉田有蚜虫发生。
河北	新棉长势与去年同期基本持平，目前平均株高在15-20cm之间，叶片5-6个/株。	天气晴好，雨水适中。	病虫害少有发生。
河南	目前株高20-25cm，叶肥株壮，长势明显好于去年同期。	气温较高，光照充足。	个别地块出现蚜虫虫害。
安徽	长势较好，株高在35-40cm之间，果枝2-3个/株。沿江棉区株高在20cm左右，叶片8-10个，阴雨及病虫害导致叶片有损伤。	沿江地区多阴雨。	病虫害轻微发生。
江苏	部分棉田涝渍明显，株高普遍在15-20cm之间，真叶2-5片/株。	雨水偏多，光照略显不足。	病虫害少有发生。
新疆	新棉整体长势良好，真叶5片/株左右。部分地区受暴雨影响，棉苗存活率下降，棉农积极进行补种。	气温较高，光照充足。	病虫害极少发生。

(2) 刘小南：储备棉投放初步考虑仍截至7月底

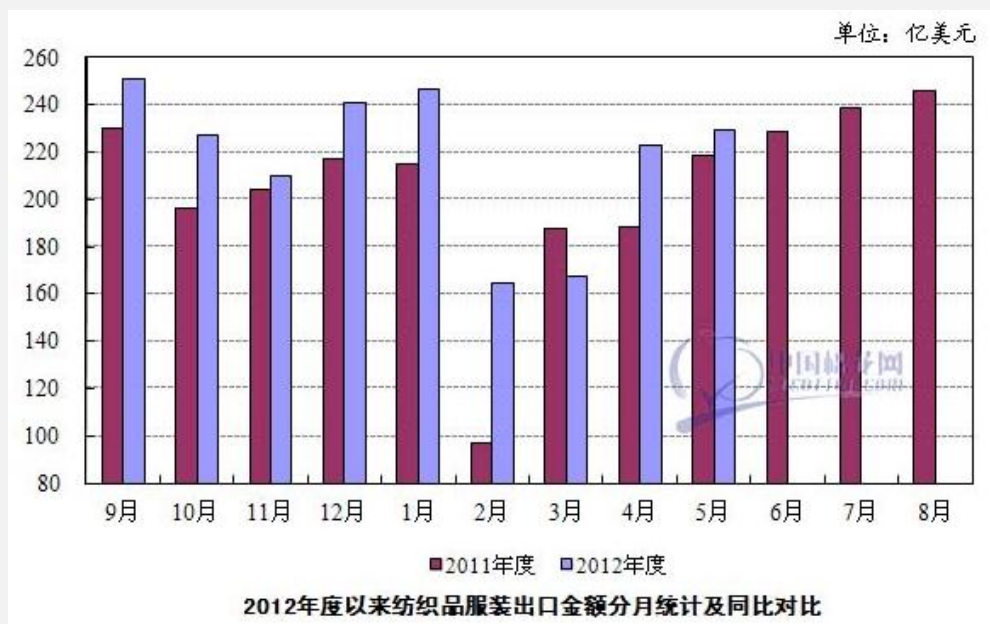
6月6日，2013中国国际棉花会议在青岛市召开，会上发改委经贸司副司长刘小南表明一是储备棉投放国家初步考虑还是投放到7月底，这主要是考虑到新的棉花年度开始，为了避免棉花市场混乱，出现转圈棉等情况，提醒纺织企业根据自己的生产经营情况、对棉花的需求情况、资金情况，提前做好采购储备棉的安排；二是新的棉花年度将实行新的棉花标准，收储也将实行新的棉花标准，大家要有预期，新的差价国家会尽快公布。

(3) 2013年5月我国纺织品服装出口额同比增长5.21%

据海关总署发布的数据显示，5月我国纺织品服装出口保持增长，当月出口229.7亿美元，增长5.2%，其中纺织品出口97.1亿美元，增长5.3%；服装出口132.6亿美元，增长5.2%。

出口增速较上月明显回落，主要原因有二：一是受人民币快速升值影响，出口增速放缓；二是出口中的不实因素基本被排除，使贸易数据回归真实。

2013年1-5月我国纺织品服装累计出口1031.19亿美元，同比增长13.79%，增速较1-4月份的16.53%放缓了2.74个百分点。其中，纺织品出口419.33亿美元，同比增长了10.17%，服装及其附件出口611.87亿美元，同比增长16.42%。



(4) 郑棉 1309 保证金 14 日结算时起上调至 18%

郑商所周四发布公告称，为防范棉花期货市场风险，自 2013 年 6 月 14 日结算时起，棉花 1309 合约交易保证金标准调整至 18%。

此前从 5 月 15 日结算时起，该合约保证金已调整为 12%。

【行情走势】

国际方面，由于之前离场的多头重新大举入市，刺激棉价成功反弹，ICE 期棉挽回了上周的跌势，重新回到之前反复震荡的区间之内。截止周五，主力 07 合约收于 84.73 美分。

国内方面，本周郑棉重心上移，从周二开始维持在 20000 以上高位震荡，周五 1309 收于 20230。

现货方面，较上周有所下跌，整体依然持稳，截至 6 月 7 日，328 级棉花价格为 19289 元/吨。

【走势分析】

本周外棉反弹，郑棉整体高位震荡。

基本面来看，5 月份我国纺织品出口增速明显放缓，下游纺织品景气程度回落。纺织企业补库意愿减弱，使用皮棉多为前期竞拍储备棉和外棉。

消息面看，郑交所在 5 月 15 提高 1309 保证金至 12% 后，再次宣布 6 月 14 日将 1309 保证金提高至 18%。第八届国际棉花会议本周在青岛召开，会议上来自行业内的嘉宾及参会人员对于棉花市场的趋势谈及最多的就是稳定。

此外，由于周五非农数据出台，5 月份美国非农就业人数环比新增 17.5 万，好于预期，整体宏观环境改善，预计郑棉走势在此带动下较为坚挺，下周仍高位

震荡为主。建议 19800–20400 大区间高抛低吸为主。

免责声明：

如果您对本报告有任何意见或建议，请致信于国都信箱 (yfb@guodu.cc)，欢迎您及时告诉我们您对本刊的任何想法！

本刊所有信息均建立在可靠的资料来源基础上。我们力求能为您提供精确的数据，客观的分析和全面的观点。但我们必须声明，对所有信息可能导致的任何损失概不负责。

本报告并不提供量身定制的投资建议。报告的撰写并未虑及读者的具体财务状况及目标。国都期货研究团队建议投资者应独立评估特定的投资和战略，并鼓励投资者征求专业财务顾问的意见。具体的投资或战略是否恰当取决于投资者自身的状况和目标。

版权声明：(c) 本报告版权为国都期货有限公司所有。本刊所含文字、数据和图表未经国都期货有限公司书面许可，任何人不得以电子、机械、影印、录音或其他任何形式复制、传播或存储于任何检索系统。未经许可，复制本刊任何内容皆属违反版权法行为，可能将受到法律起诉，并承担与之相关的所有损失赔偿和法律费用。涉及版权的所有问题请垂询：010-64000083。