

国都股指期货日报

国都期货研发服务部

分析师：张见

执业编号：F0284384

电话：010-84180311

邮箱：zhangjian@guodu.cc

本报告中所有数据均来自国都期货。

地址：北京市东城区东直门南大街3号国华投资大厦10层
国都期货有限公司
网址：www.guodu.cc

【行情回顾】

今日沪深两市承接昨日涨势，小幅高开，保持窄幅震荡，午前在地产股跳水的拖累下股指回落，午后空方势力再度指引股指向南发展。截至收盘，上证指数报 2043.65 点，跌幅 0.75%；深证成指报 8243.83 点，跌幅 1.41%。两市总成交量 1010.61 亿，较前一交易日（1010.32 亿）持平，仍属于地量水平。

盘面上除西部开发，酿酒板块收红以外，其余板块以绿盘报收，其中机械，钢铁，铁路基建，地产，金融板块跌幅居前。

资金流向方面，沪市资金净流出 45.37 亿元，深市资金净流出 32.70 亿元，沪深 300 资金净流出 39.28 亿元。

今日期现基差运行平稳，主力合约期现基差约为 6.4，无期现套利机会。IF1209 与 IF1210 目前核心价差约为 13.2，日内无跨期套利机会存在。

【基本面要闻】

1. 央行今日再施 950 亿逆回购

【投资建议】

周二期指（当月连续）小幅低开后，窄幅震荡，在连续试图突破 2240 点未果以后，掉头下行，今日的大阴线吞没了昨日的涨幅，弱势形态依旧，但期指持仓量连续下降，表明投资者有所谨慎。

操作建议：日内逢高放空，紧跟止损。

阻力位：2244/2251 支撑位：2200/2158



附录 1：期指当日运行情况

这部分内容旨在向投资者展现代日期指 4 合约运行情况的全貌以及 4 合约基差的变化。

表 1: 期指合约运行情况

合约	前收盘价	开盘价	最高价	最低价	收盘价	成交量	成交额	涨跌	涨跌幅(%)	持仓量	结算价
当月合约	2234.4	2232.8	2240.6	2206.2	2210.8	325284	2.17E+11	-23.5999	-1.06	73253	2234.8
下月合约	2247.2	2245.4	2253	2219.2	2224	6050	4.06E+09	-23.2	-1.03	6489	2247.4
下季合约	2272.2	2273.8	2279	2245	2248.6	2112	1.43E+09	-23.5999	-1.04	9203	2273.2
隔季合约	2293.8	2290.2	2301	2287.8	2288	179	1.23E+08	-5.8	-0.25	985	2295.4

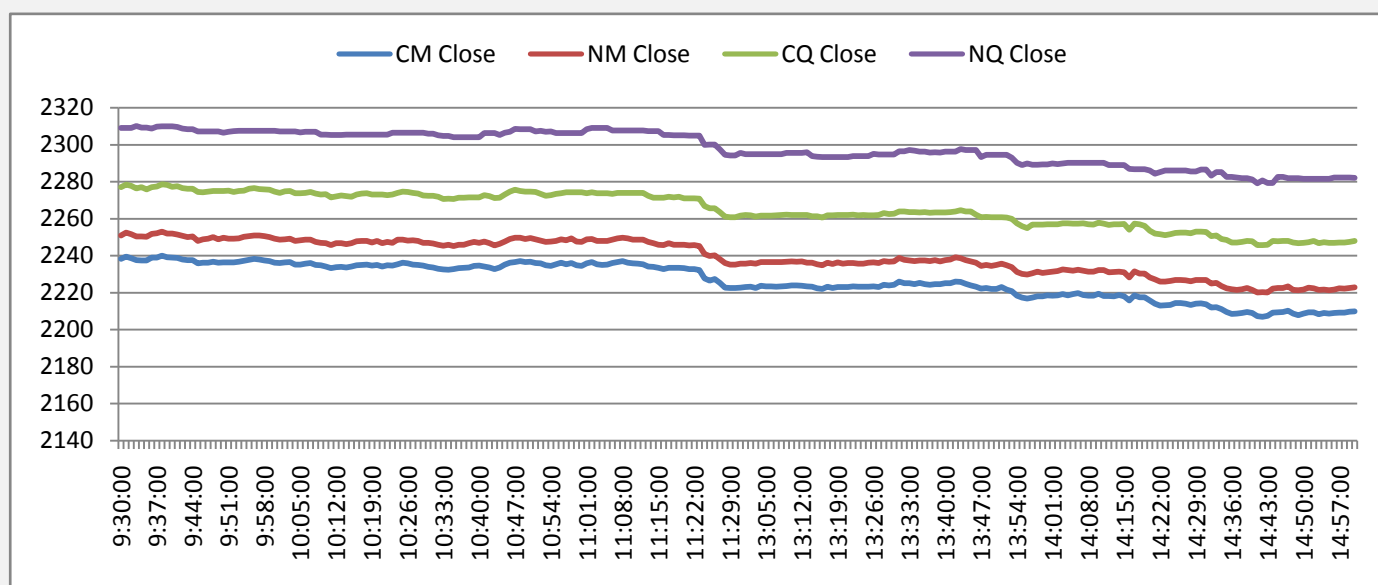
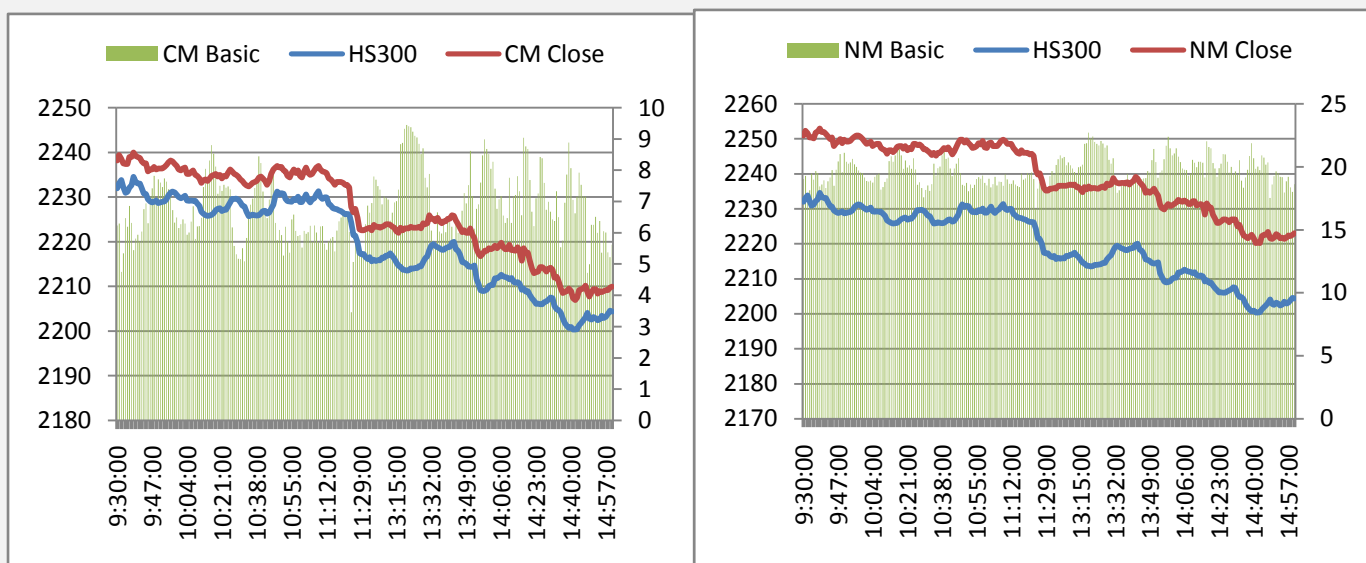
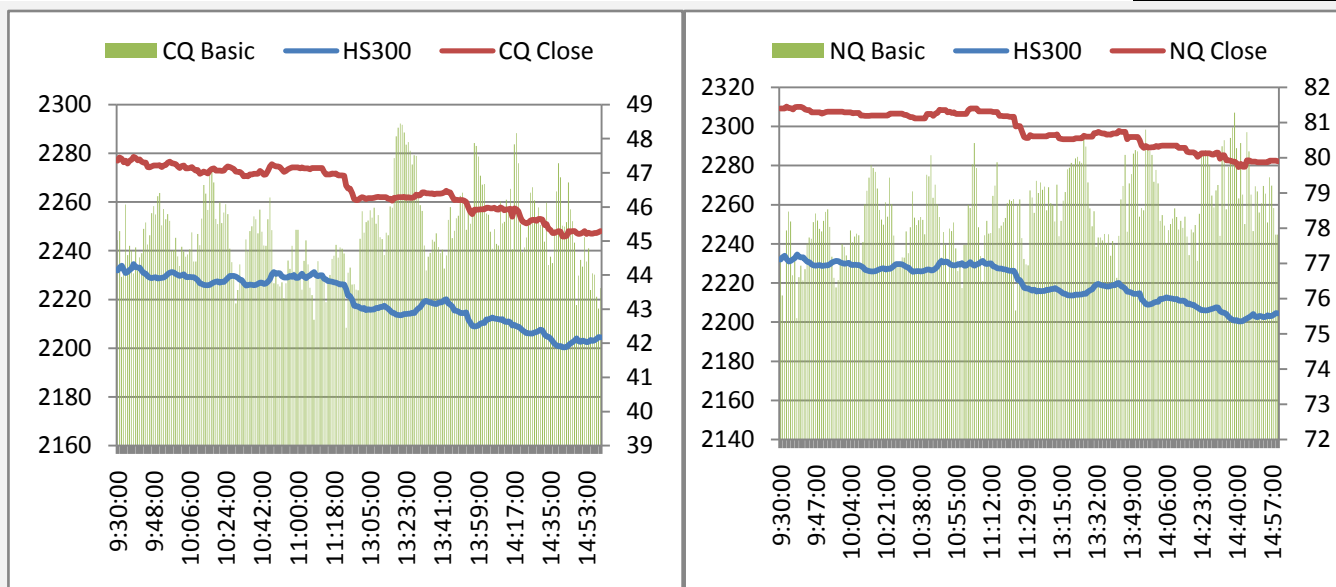


图 2: 期指 4 合约日内基差图





附录 2：A 股市场运行情况

这部分内容旨在向投资者呈现 A 股市场今日运行的全貌，各板块的涨跌幅以及与指数相关度可作为大盘走势的辅助判断参数。对行业熟悉的投资者可从几个与指数相关性最高的行业分析入手判断大盘未来走势。

表 2：A 股市场各指数行情

指数	前收盘价	开盘价	最高价	最低价	收盘价	成交量	成交额	涨跌	涨跌幅(%)
上证指数	2059.15	2060.61	2063.82	2039.27	2043.65	5.75E+09	4.76E+10	-15.4999	-0.75
沪深 300	2228.37	2231.72	2234.88	2199.51	2204.41	3.49E+09	3.32E+10	-23.9602	-1.08
深圳成指	8361.67	8374.24	8393.16	8223.35	8243.83	6.11E+08	6.5E+09	-117.84	-1.41
中小板指	4231.87	4232.51	4257.87	4190.51	4196.08	5.52E+08	6.12E+09	-35.79	-0.85
创业板指	723.87	724.7	732.36	721.52	722.72	2.73E+08	3.71E+09	-1.15	-0.16

图 3:沪深 300 各板块涨跌幅

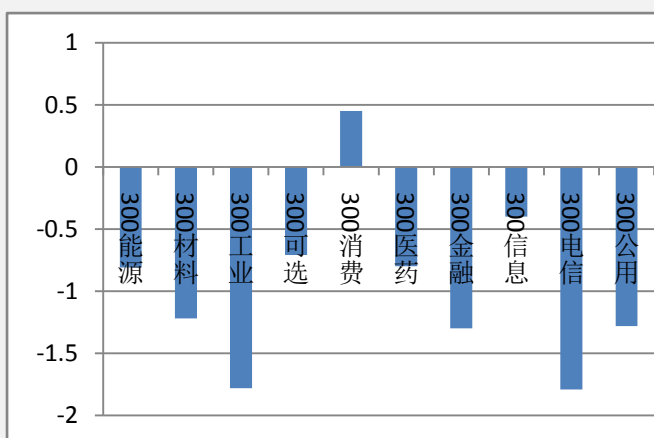
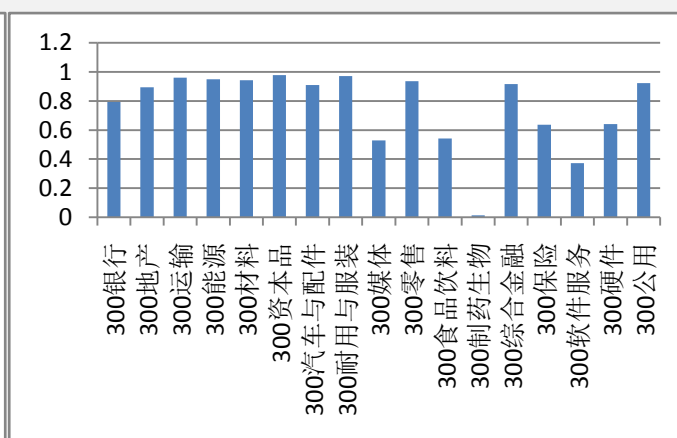


图 4:沪深 300 各板块 60 日与指数相关度



附录 3：期指套利机会

图 5 与图 6 描述的是期现套利机会，若蓝线穿越红线代表有正向套利机会（卖出期指合约同时买入现货组合），蓝线穿越绿线代表有反向套利机会（买入期指合约同时卖出现货组合）。

图 7 描述的是当月合约与下月合约的跨期套利机会，据我们的测算，目前跨期套利的成本为一个点，价差超过核心波动区间一个点以上便有套利机会。即蓝线在红线上 1 个点以上时卖出下月合约同时买入当月合约，蓝线在红线下 1 个点以上时，买入下月合约同时卖出当月合约。

图 5: 当月合约套利机会

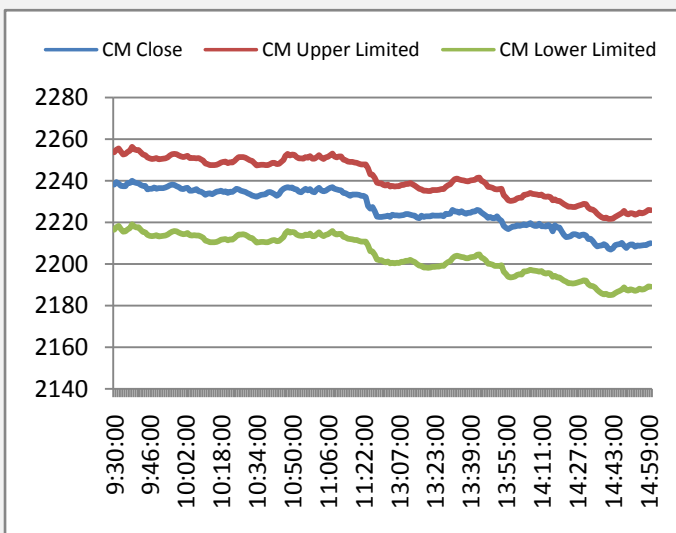


图 6: 下月合约套利机会

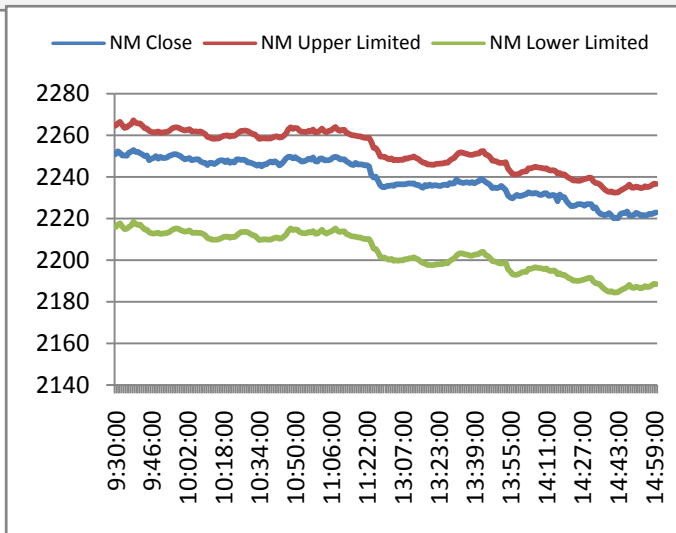
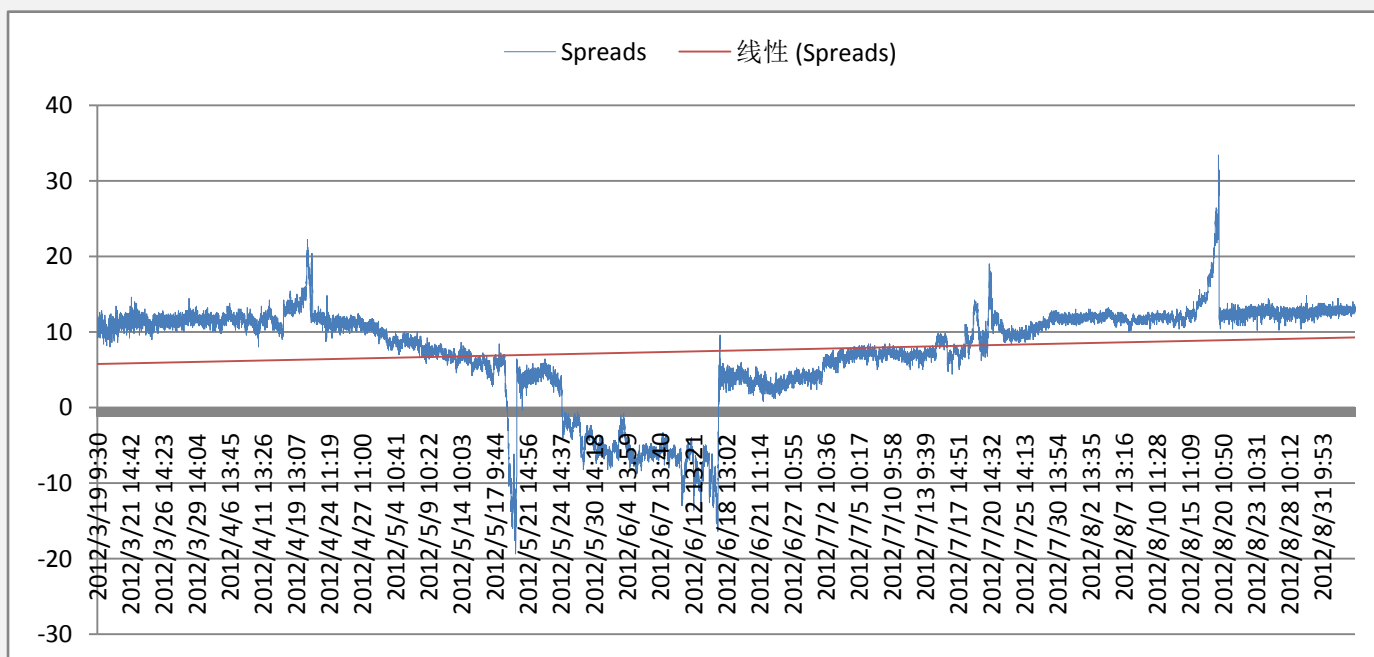


图 7: 当月合约与下月合约跨期套利机会



附录 4：主力会员持仓情况

这部分内容旨在向投资者呈现期指主力会员持仓的变化情况，让投资者更好的把握主力的动向。

表 3:前 20 名会员持仓情况

	会员名称	持多单量	日增减		会员名称	持空单量	日增减
1	国泰君安	6921	162	1	中证期货	11386	-122
2	广发期货	4495	55	2	国泰君安	9336	-717
3	华泰长城	4300	143	3	海通期货	6967	-1254
4	海通期货	3505	-163	4	华泰长城	5444	-403
5	中证期货	2833	-54	5	光大期货	3637	-927
6	银河期货	2799	43	6	申银万国	2428	67
7	申银万国	2601	-765	7	金瑞期货	2378	-43
8	光大期货	2542	-63	8	中粮期货	2291	-124
9	南华期货	2475	-100	9	南华期货	2192	122
10	鲁证期货	1968	-38	10	兴业期货	1756	126
11	浙商期货	1770	-204	11	广发期货	1742	-133
12	上海东证	1626	-506	12	鲁证期货	1641	-265
13	招商期货	1613	-122	13	国信期货	1635	-238
14	国信期货	1607	-1	14	中信建投	1229	-49
15	浙江永安	1603	-13	15	宝城期货	1211	21
16	安信期货	1524	43	16	银河期货	1119	-106
17	信达期货	1504	29	17	上海东证	1055	140
18	东海期货	1422	55	18	浙江永安	997	256
19	中投天琪	1327	89	19	中投天琪	986	-107
20	兴业期货	1263	44	20	招商期货	924	-366
	总和	49698	-1366		总和	60354	-4122

图 8:前 10 名会员净多单

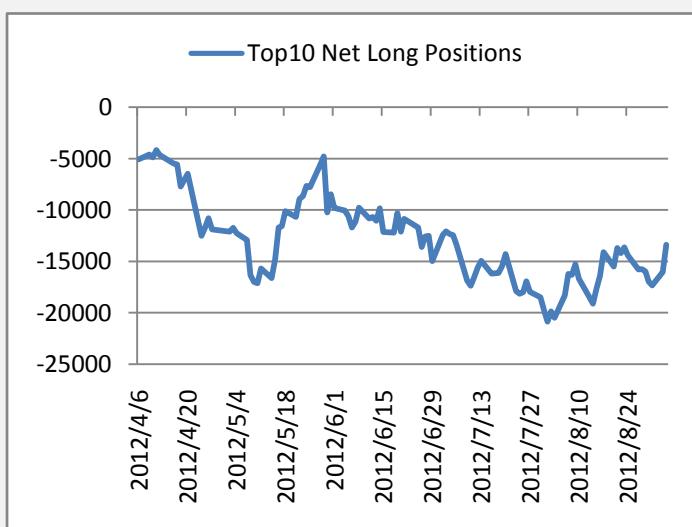
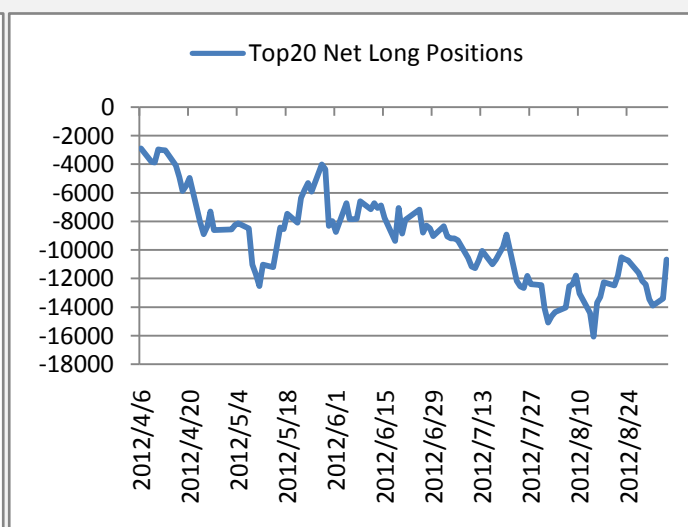


图 9:前 20 名会员净多单



附录 5：流动性

这部分内容旨在向投资者呈现目前市场流动性的状况，SHIBOR 以及票据转贴利率反映了银行间资金的紧张状况（数值越高，资金越紧张），国债收益率反映了目前投资者对风险资产的偏好（收益率越低对风险资产偏好越高）。

图 10:SHIBOR 利率走势图

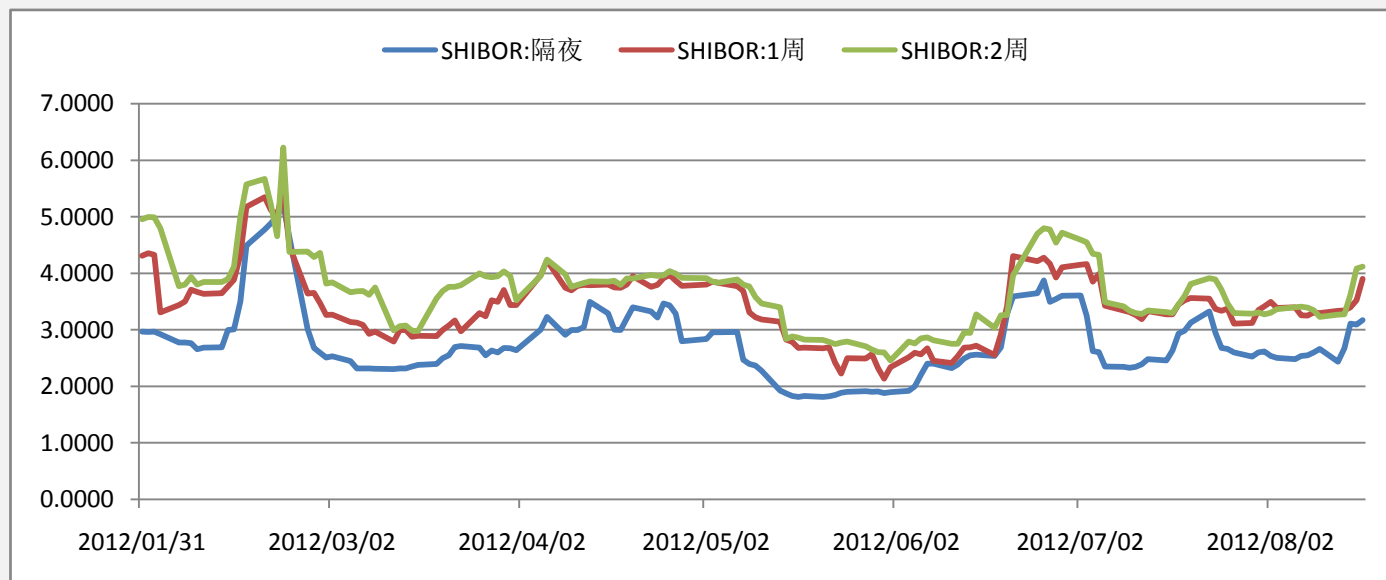


图 11:国债收益率走势图

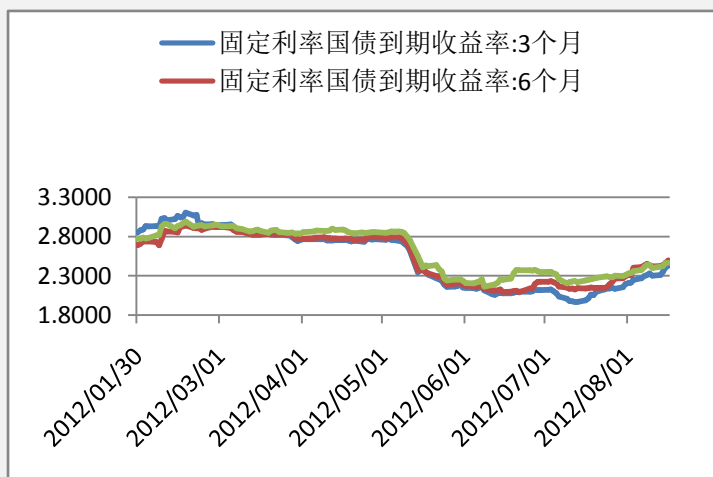


图 12:票据直贴利率走势图



附录 6：融资融券情况

融资融券余额的多少反映了投资者参与股市的热情，可作为一个人气指标。融资余额越多，买入意愿越强，融券余额越多，卖出意愿越强。

图 13:融资余额

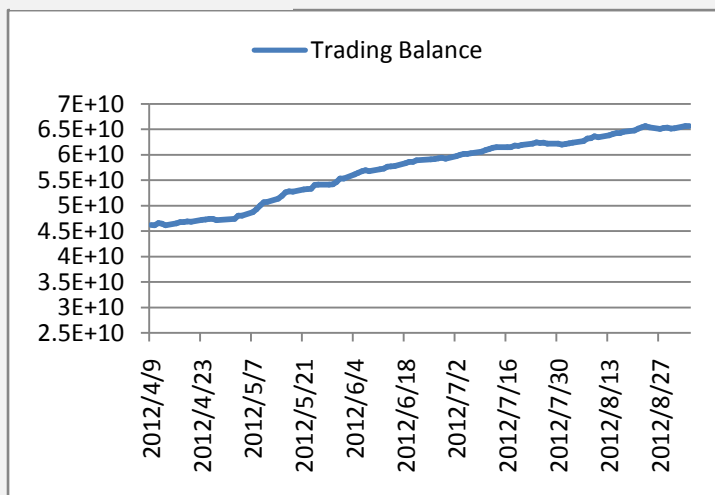
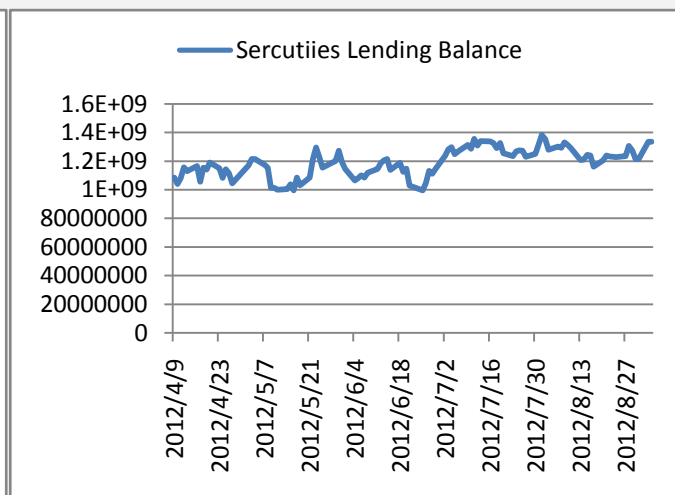


图 14: 融券余额



附录 7：明日将公布的经济数据

时间	事件	经济体	实际值	预期值	前值
2012年09月05日 21:00	加拿大9月央行利率决议	加拿大	--	--	1
2012年09月05日 20:30	美国第二季度非农单位劳动力成本终值	美国	--	--	1.7
2012年09月05日 20:30	美国第二季度非农生产力终	美国	--	--	1.6
2012年09月05日 17:00	欧元区7月零售销售月率	欧元区	--	--	0.1
2012年09月05日 17:00	欧元区7月零售销售年率	欧元区	--	--	-1.2
2012年09月05日 16:30	英国8月服务业采购经理人指数终值	英国	--	--	51
2012年09月05日 16:00	欧元区8月服务业采购经理人指数终值	欧元区	--	--	47.5
2012年09月05日 16:00	欧元区8月综合采购经理人指数终值	欧元区	--	--	46.6
2012年09月05日 15:55	德国8月服务业采购经理人指数终值	德国	--	--	48.3
2012年09月05日 15:50	法国8月服务业采购经理人指数终值	法国	--	--	50.2
2012年09月05日 15:45	意大利8月服务业采购经理人指数	意大利	--	--	43
2012年09月05日 15:15	瑞士8月消费者物价指数月率	瑞士	--	--	-0.5
2012年09月05日 15:15	瑞士8月消费者物价指数年率	瑞士	--	--	-0.7
2012年09月05日 10:30	中国8月汇丰服务业采购经理人指数	中国	--	--	53.1
2012年09月05日 09:30	澳大利亚第二季度GDP年率	澳大利亚	--	--	4.3
2012年09月05日 09:30	澳大利亚第二季度GDP季率	澳大利亚	--	--	1.30%
2012年09月05日 07:30	澳大利亚8月AIG服务业表现指数	澳大利亚	--	--	46.5
2012年09月05日 07:01	英国8月BRC商店物价指数年率	英国	--	--	1.00%

免责声明：

如果您对本报告有任何意见或建议，请致信于国都信箱 (yfb@guodu.cc)，欢迎您及时告诉我们您对本刊的任何想法！

本刊所有信息均建立在可靠的资料来源基础上。我们力求能为您提供精确的数据，客观的分析和全面的观点。但我们必须声明，对所有信息可能导致的任何损失概不负责。

本报告并不提供量身定制的投资建议。报告的撰写并未虑及读者的具体财务状况及目标。国都期货研究团队建议投资者应独立评估特定的投资和战略，并鼓励投资者征求专业财务顾问的意见。具体的投资或战略是否恰当取决于投资者自身的状况和目标。

版权声明：(c) 本报告版权为国都期货有限公司所有。本刊所含文字、数据和图表未经国都期货有限公司书面许可，任何人不得以电子、机械、影印、录音或其他任何形式复制、传播或存储于任何检索系统。未经许可，复制本刊任何内容皆属违反版权法行为，可能将受到法律起诉，并承担与之相关的所有损失赔偿和法律费用。涉及版权的所有问题请垂询：010-64000083。