

国都股指期货日报

国都期货研发服务部

分析师：王伟辉

执业编号：F0283939

电话：010-84183045

邮箱：wangweihui@guodu.cc

本报告中所有数据均来自国都期货。

地址：北京市东城区东直门南大街3号国华投资大厦10层
国都期货有限公司
网址：www.guodu.cc

【行情回顾】

周三沪深两市延续弱势，全天热点寥寥几无。两市股指早盘跳空低开，随后震荡缓慢下行，完全复制了昨日的走势。午盘，沪指经过前期的盘整，在有色以及地产股领跌的背景下，再度下探至1968，跌幅最高达1%，尾盘略有拉升，跌幅收窄。截至收盘，上证指数报1973.3点，跌幅0.89%；深证成指报7854.06，跌幅1.04%。两市成交量为677亿元，较上一交易日缩水达10%之多。

盘面上，绝大多数板块有不同程度的下跌，其中稀土永磁、有色金属、新材料、旅游酒店等板块领跌大盘；仅有银行类板块有小幅上升，幅度为0.11个百分点。

资金流向方面，沪市资金净流出6.88亿元，深市资金净流出32.68亿元，沪深300资金净流入11.45亿元。

今日期现基差运行平稳，主力合约期现基差约为10，日内无期现套利机会。IF1211与IF1212目前核心价差约为8，日内无跨期套利机会存在。

【基本面要闻】

1. 商务部部长：2012年国内生产总值增长7.5%以上已成定局

【投资建议】

周三期指再次跳空低开，再次初级布林通道下轨。期指这次的超跌极不寻常，从资金流量上看，沪深两市的资金是流出的，但是沪深300的资金已经连续两天净流入，或有资金在着手抄底；从大盘板块方面也印证了沪深300指数的企稳迹象，银行、煤炭板块较为稳健，金融板块的估值低位也制约了主板市场的下跌空间。我们预计，期指仍以弱势震荡格局为主，不排除超跌反弹的可能。

投资建议：投资者暂时观望



附录 1：期指当日运行情况

这部分内容旨在向投资者展现代日期指 4 合约运行情况的全貌以及 4 合约基差的变化。

表 1: 期指合约运行情况

合约	前收盘价	开盘价	最高价	最低价	收盘价	涨跌	涨跌幅 (%)	成交量 (万)	成交额 (亿)	持仓量	结算价
当月合约	2158.0	2154.0	2154.0	2137.0	2141.8	-16.20	-0.75	38.9	2500.5	1949	2333.0
下月合约	2166.0	2163.8	2163.8	2145.6	2150.0	-16.00	-0.74	0.7	45.9	67958	2169.4
下季合约	2185.8	2186.2	2186.2	2165.8	2170.4	-15.40	-0.70	0.3	17.0	8571	2190.4
隔季合约	2210.0	2207.0	2207.0	2188.2	2192.4	-17.60	-0.80	0.0	2.7	1975	2212.6

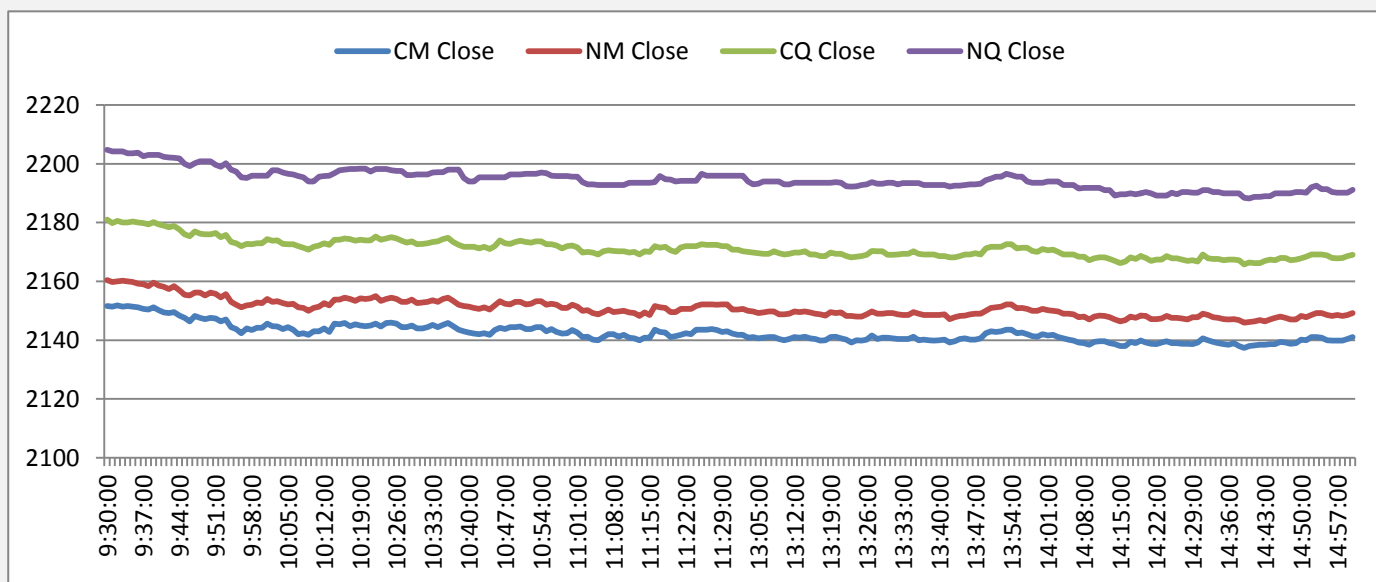
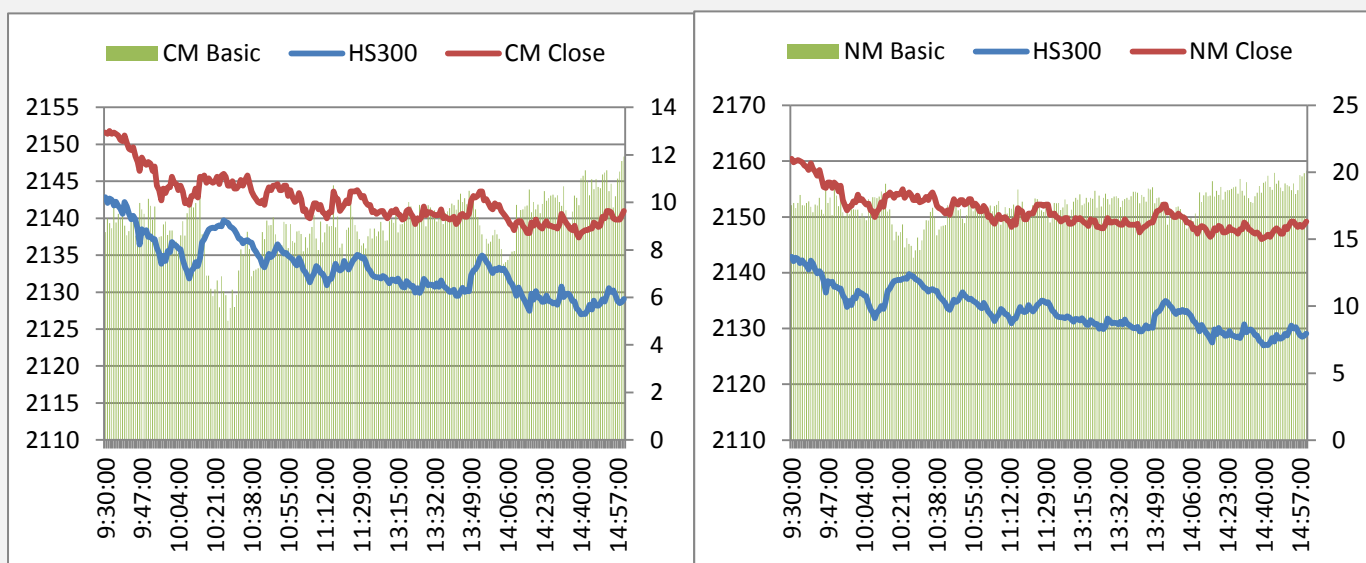
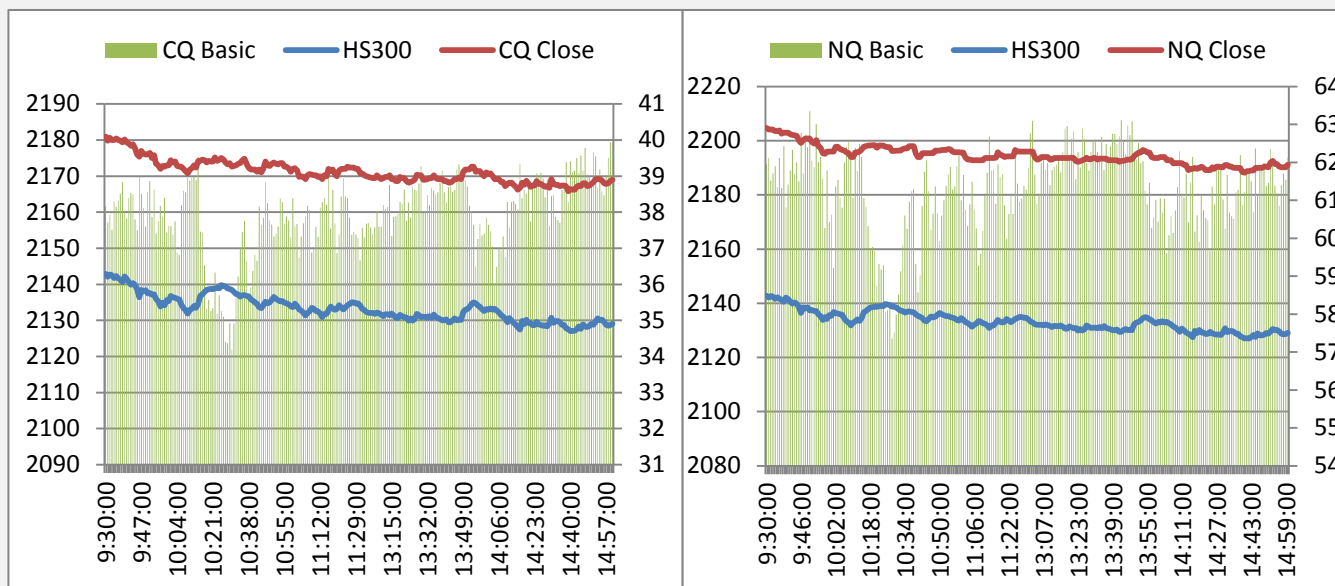


图 2: 期指 4 合约日内基差图



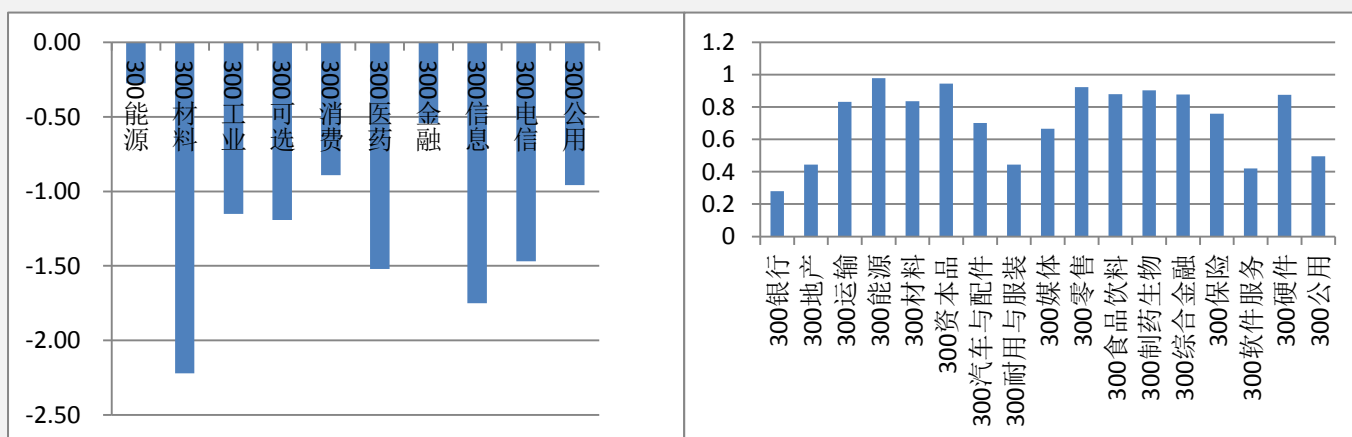


附录 2：A 股市场运行情况

这部分内容旨在向投资者呈现 A 股市场今日运行的全貌，各板块的涨跌幅以及与指数相关度可作为大盘走势的辅助判断参数。对行业熟悉的投资者可从几个与指数相关性最高的行业分析入手判断大盘未来走势。

表 2：A 股市场各指数行情

指数	前收盘价	开盘价	最高价	最低价	收盘价	涨跌	涨跌幅 (%)	成交量 (万)	成交额 (亿)
上证指数	1991.17	1984.48	1984.86	1968.21	1973.52	-17.64	-0.89	50.51	344.93
沪深 300	2150.64	2142.50	2144.80	2126.03	2129.16	-21.48	-1.00	30.01	244.23
深圳成指	7936.74	7914.32	7917.40	7844.49	7854.06	-82.68	-1.04	3.50	38.27
中小板指	3723.59	3706.24	3706.24	3650.62	3656.60	-66.99	-1.80	3.90	40.58
创业板指	616.28	611.91	611.91	605.69	607.67	-8.61	-1.40	1.80	19.74



附录 3：期指套利机会

图 5 与图 6 描述的是期现套利机会，若蓝线穿越红线代表有正向套利机会（卖出期指合约同时买入现货组合），蓝线穿越绿线代表有反向套利机会（买入期指合约同时卖出现货组合）。

图 7 描述的是当月合约与下月合约的跨期套利机会，据我们的测算，目前跨期套利的成本为一个点，价差超过核心波动区间一个点以上便有套利机会。即绿线在黑线上 1 个点以上时卖出下月合约同时买入当月合约，绿线在黑线下一个点以上时，买入下月合约同时卖出当月合约。

图 5: 当月合约套利机会

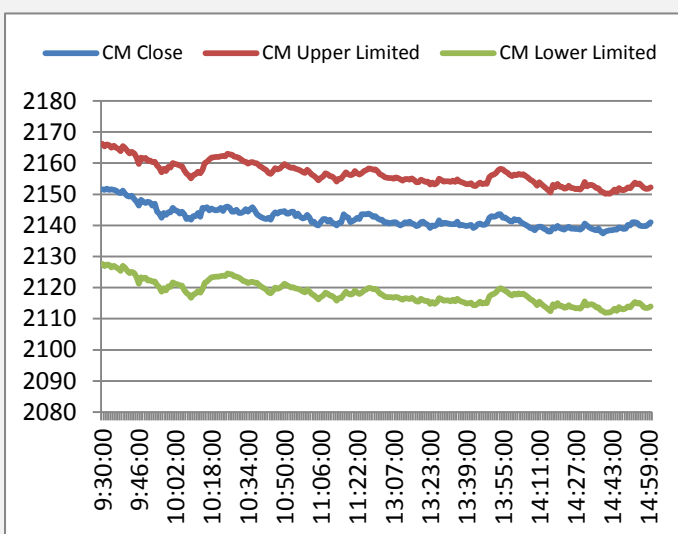


图 6: 下月合约套利机会

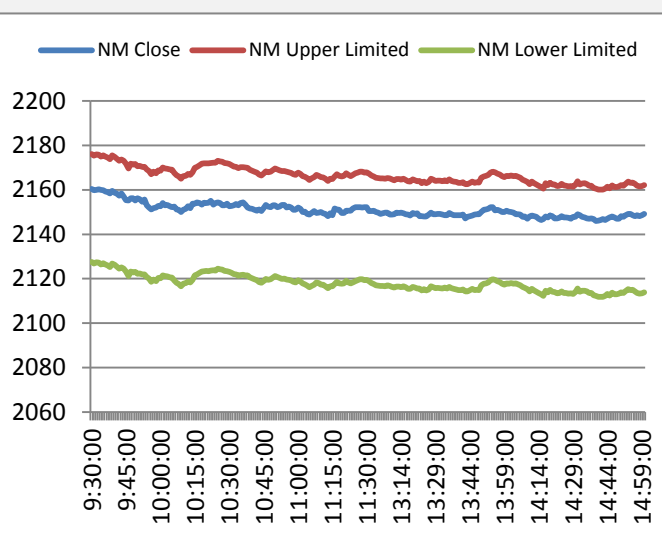
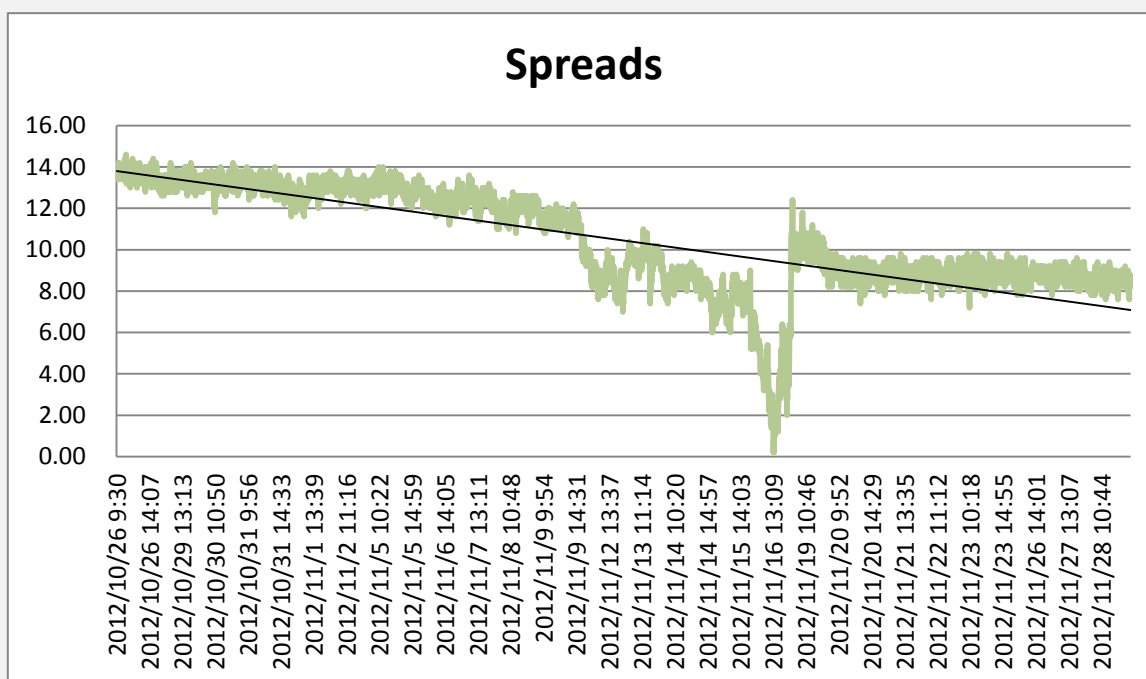


图 7: 当月合约与下月合约跨期套利机会

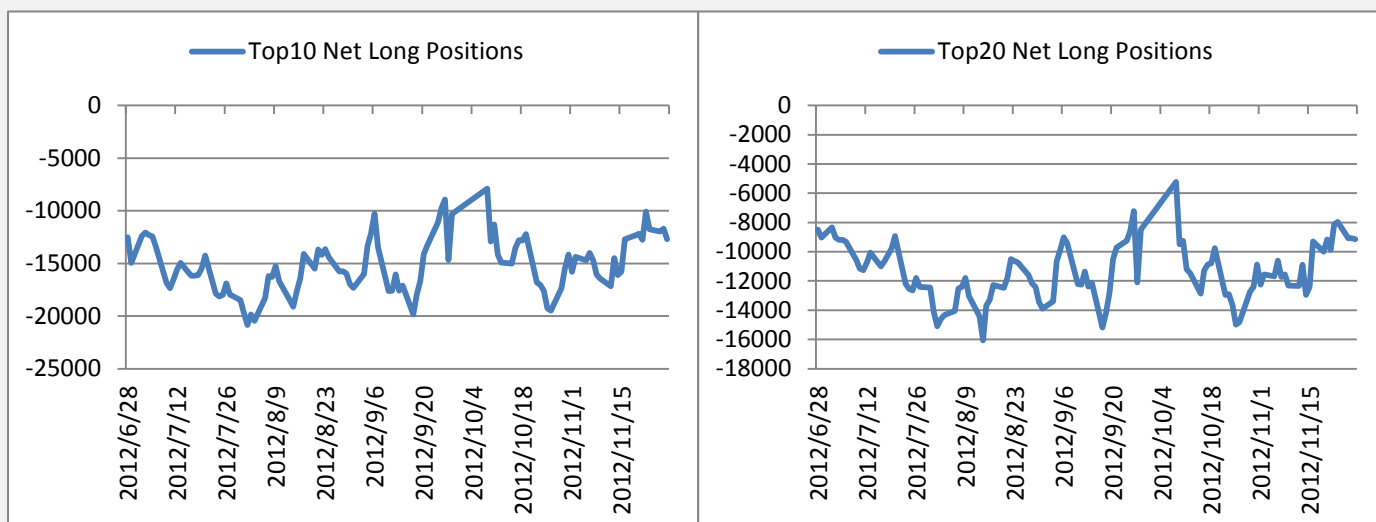


附录 4：主力会员持仓情况

这部分内容旨在向投资者呈现期指主力会员持仓（当月合约）的变化情况，让投资者更好的把握主力的动向。

表 3:前 20 名会员持仓情况

	会员名称	持多单量	日增减		会员名称	持空单量	日增减
1	国泰君安	7669	217	1	中证期货	11726	103
2	华泰长城	5173	852	2	海通期货	8206	218
3	广发期货	4092	-3	3	国泰君安	7458	573
4	南华期货	3640	222	4	华泰长城	6421	336
5	海通期货	3450	213	5	广发期货	3876	305
6	中证期货	3349	-95	6	光大期货	3433	1061
7	光大期货	3193	359	7	银河期货	2682	234
8	申银万国	2760	28	8	南华期货	2562	168
9	银河期货	2665	212	9	金瑞期货	2542	59
10	鲁证期货	2609	668	10	申银万国	2393	220
11	东海期货	2419	954	11	国信期货	1930	-85
12	浙商期货	2260	-88	12	鲁证期货	1877	-32
13	上海东证	2191	183	13	中粮期货	1721	405
14	招商期货	1981	19	14	中投天琪	1535	48
15	浙江永安	1912	-241	15	中信建投	1451	-6
16	信达期货	1724	-244	16	上海东证	1391	-2
17	瑞达期货	1596	40	17	浙江永安	1309	-341
18	中国国际	1486	5	18	新潮期货	1213	4
19	金瑞期货	1409	-122	19	招商期货	1196	61
20	中投天琪	1398	169	20	兴业期货	1188	162
	总和	56976	3348		总和	66110	3491



附录 5：融资融券情况

融资融券余额的多少反映了投资者参与股市的热情，可作为一个人气指标。融资余额(投资者每日融资买进与归还借款间的差额)越多，买入意愿越强，融券余额(投资者每日融券卖出与买进还券间的差额)越多，卖出意愿越强。

图 10:融资余额

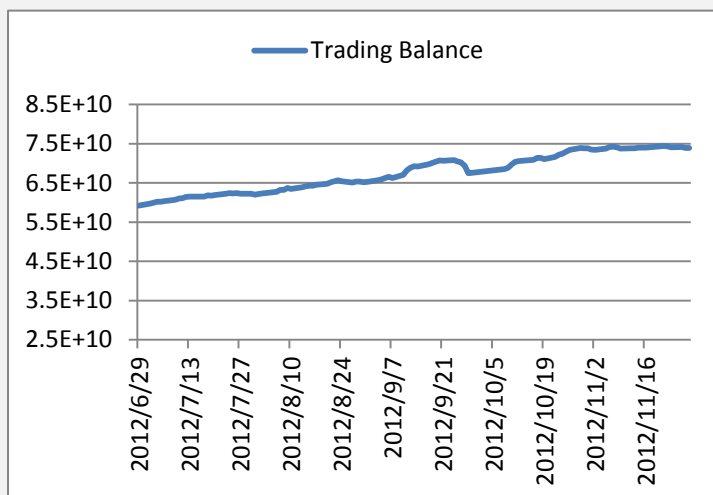
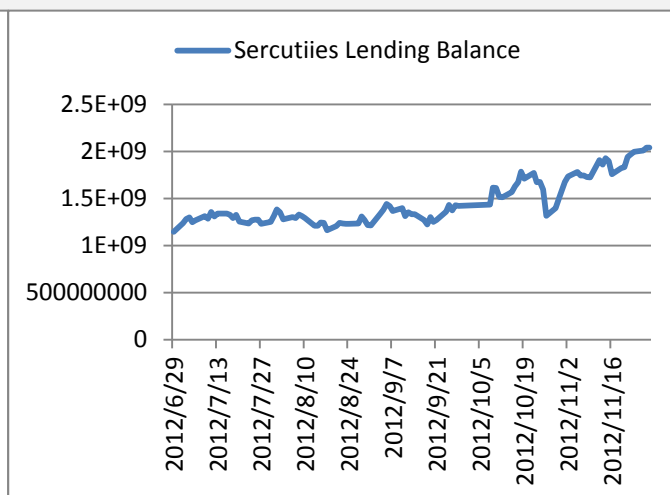


图 11: 融券余额



免责声明：

如果您对本报告有任何意见或建议，请致信于国都信箱 (yfb@guodu.cc)，欢迎您及时告诉我们您对本刊的任何想法！

本刊所有信息均建立在可靠的资料来源基础上。我们力求能为您提供精确的数据，客观的分析和全面的观点。但我们必须声明，对所有信息可能导致的任何损失概不负责。

本报告并不提供量身定制的投资建议。报告的撰写并未虑及读者的具体财务状况及目标。国都期货研究团队建议投资者应独立评估特定的投资和战略，并鼓励投资者征求专业财务顾问的意见。具体的投资或战略是否恰当取决于投资者自身的状况和目标。

版权声明：(c) 本报告版权为国都期货有限公司所有。本刊所含文字、数据和图表未经国都期货有限公司书面许可，任何人不得以电子、机械、影印、录音或其他任何形式复制、传播或存储于任何检索系统。未经许可，复制本刊任何内容皆属违反版权法行为，可能将受到法律起诉，并承担与之相关的所有损失赔偿和法律费用。涉及版权的所有问题请垂询：010-64000083。