

国都股指期货日报

国都期货研发服务部

分析师：张见

执业编号：F0284384

电话：010-84180311

邮箱：zhangjian@guodu.cc

本报告中所有数据均来自国都期货。

地址：北京市东城区东直门南大街3号国华投资大厦10层
国都期货有限公司
网址：www.guodu.cc



【行情回顾】

受周末美国非农数据好于预期以及中国11月份CPI涨幅2.0%消息的影响，沪深两市跳空高开，全天高位整理，震荡上行，沪指成功站上60日均线，成交量维持在近期高位。截至收盘，上证指数报2083.77点，涨幅1.07%；深证成指报8265.79点，涨幅0.93%。两市总成交量1527.59亿，较前一交易日（1476.92亿）放大3.43%。

盘面上，所有板块全部飘红；其中农林牧渔，外贸，电力设备，智能电网板块涨幅居前。

资金流向方面，沪市资金净流入19.25亿元，深市资金净流入36.96亿元，沪深300资金净流出3.39亿元。

今日期现基差运行平稳，主力合约期现基差约为-2.6，日内无期现套利机会。IF1212与IF1301目前核心价差约为9.6，日内无跨期套利机会存在。

【基本面要闻】

1. 11月CPI同比增长2.0% PPI下降2.2%
2. 11月出口同比增长2.9% 进口持平 贸易顺差196.3亿美元

【投资建议】

周一期指（当月连续）跳空高开，一举跃上60日均线和前期下降通道的压制，多头气氛正在形成。但是近期期指大涨，一些技术指标显示超买，有回调的需求。

操作建议：投资者不宜盲目追多，可沿60日均线位置耐心建立多头头寸
阻力位：2300/2330 支撑位：2250/2230

附录 1：期指当日运行情况

这部分内容旨在向投资者展现代日期指 4 合约运行情况的全貌以及 4 合约基差的变化。

表 1: 期指合约运行情况

合约	前收盘价	开盘价	最高价	最低价	收盘价	涨跌	涨跌幅 (%)	成交量 (万)	成交额(亿)	持仓量	结算价
当月合约	2254.8	2262.0	2277.0	2255.8	2268.4	13.60	0.60	63.5	4312.5	65959	2333.0
下月合约	2263.4	2270.0	2285.8	2265.2	2278.0	14.60	0.65	4.4	299.8	13452	2255.6
下季合约	2277.4	2281.2	2302.4	2281.2	2296.6	19.20	0.84	0.5	37.4	9491	2271.6
隔季合约	2299.0	2297.8	2323.4	2297.8	2318.0	19.00	0.83	0.1	9.2	2757	2290.6

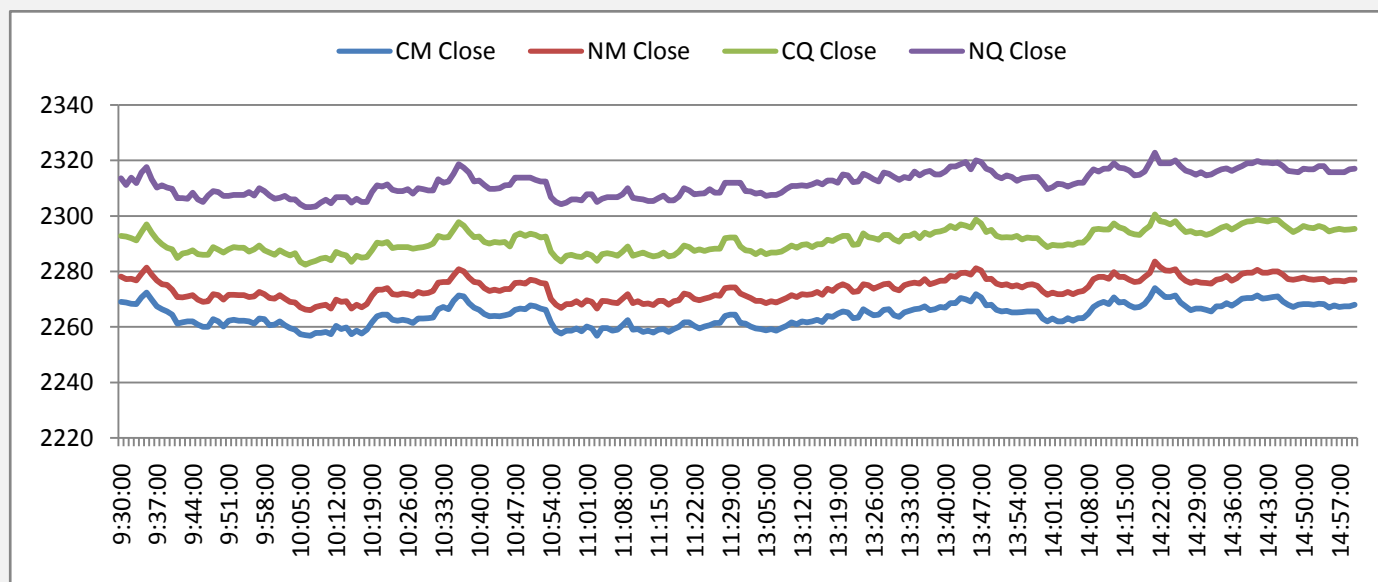
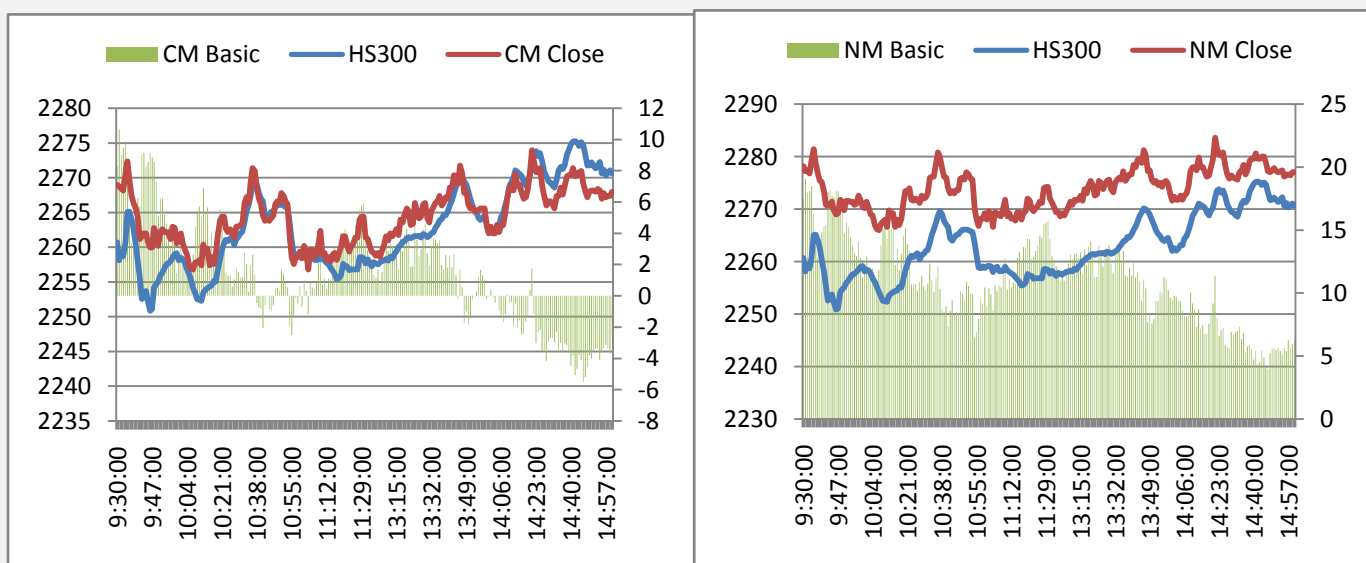
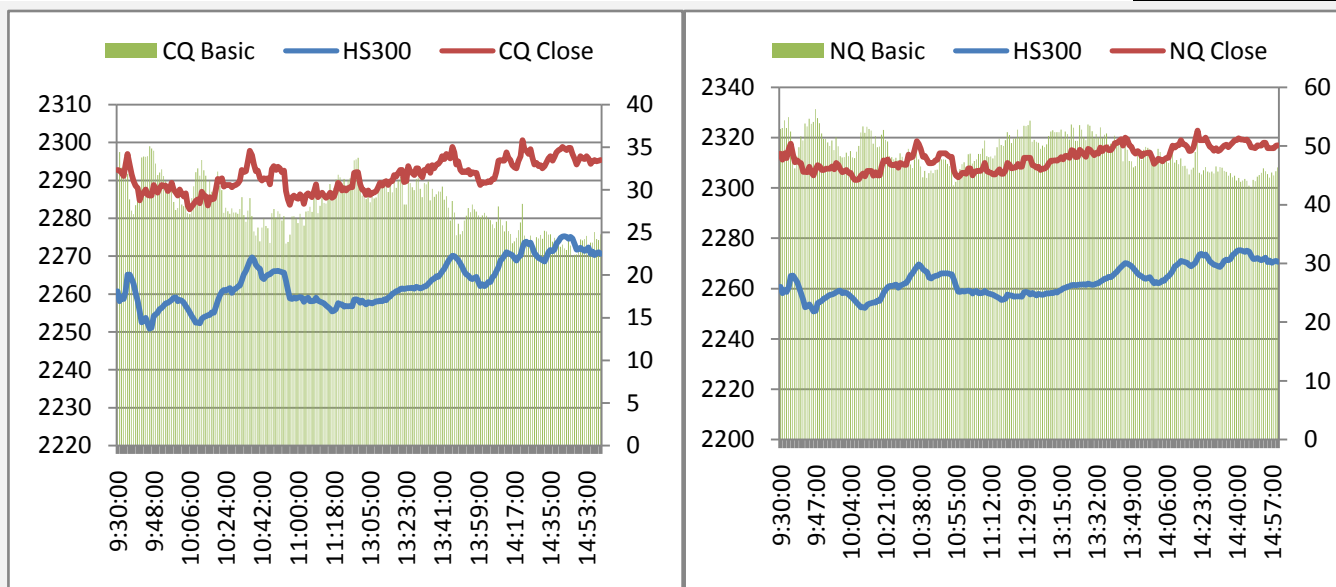


图 2: 期指 4 合约日内基差图





附录 2：A 股市场运行情况

这部分内容旨在向投资者呈现 A 股市场今日运行的全貌，各板块的涨跌幅以及与指数相关度可作为大盘走势的辅助判断参数。对行业熟悉的投资者可从几个与指数相关性最高的行业分析入手判断大盘未来走势。

表 2：A 股市场各指数行情

指数	前收盘价	开盘价	最高价	最低价	收盘价	涨跌	涨跌幅 (%)	成交量 (万)	成交额 (亿)
上证指数	2061.79	2067.32	2087.01	2064.62	2083.77	21.98	1.07	115.38	814.69
沪深 300	2246.76	2254.92	2276.28	2250.44	2271.05	24.29	1.08	73.38	614.00
深圳成指	8189.68	8199.18	8285.65	8150.03	8265.79	76.11	0.93	9.32	112.38
中小板指	3826.26	3830.30	3888.24	3812.61	3883.67	57.41	1.50	7.02	73.03
创业板指	637.49	638.24	647.54	636.17	646.32	8.83	1.39	3.78	39.21

图 3：沪深 300 各板块涨跌幅

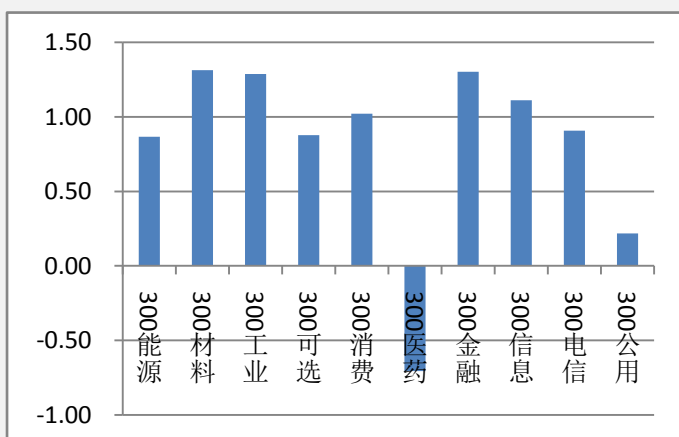
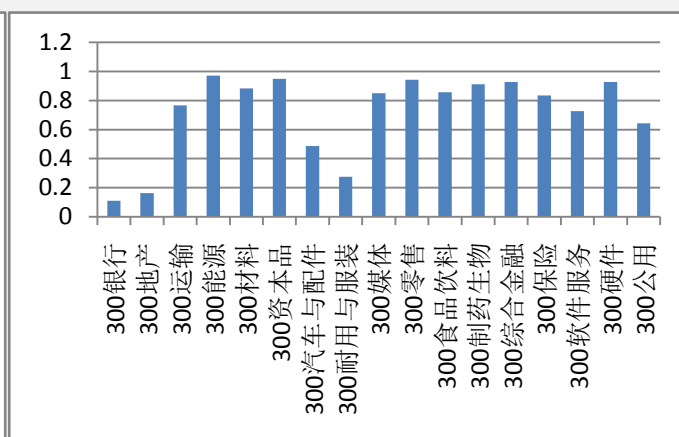


图 4：沪深 300 各板块 60 日内与指数相关度



附录 3：期指套利机会

图 5 与图 6 描述的是期现套利机会，若蓝线穿越红线代表有正向套利机会（卖出期指合约同时买入现货组合），蓝线穿越绿线代表有反向套利机会（买入期指合约同时卖出现货组合）。

图 7 描述的是当月合约与下月合约的跨期套利机会，据我们的测算，目前跨期套利的成本为一个点，价差超过核心波动区间一个点以上便有套利机会。即绿线在黑线上 1 个点以上时卖出下月合约同时买入当月合约，绿线在黑线下一个点以上时，买入下月合约同时卖出当月合约。

图 5: 当月合约套利机会

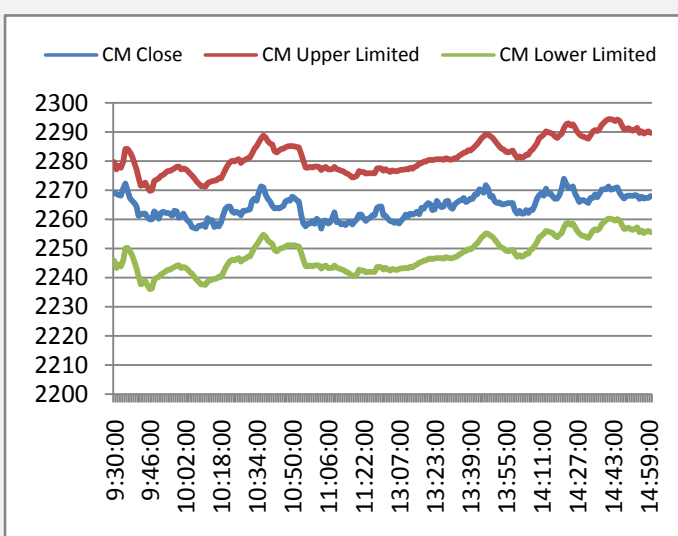


图 6: 下月合约套利机会

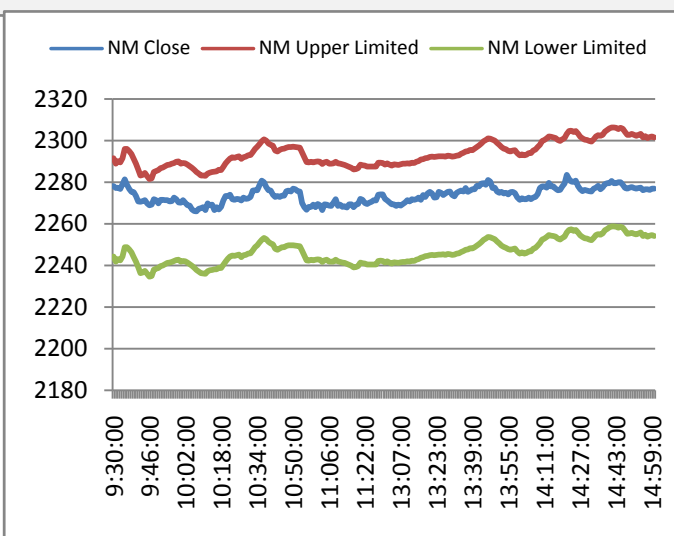
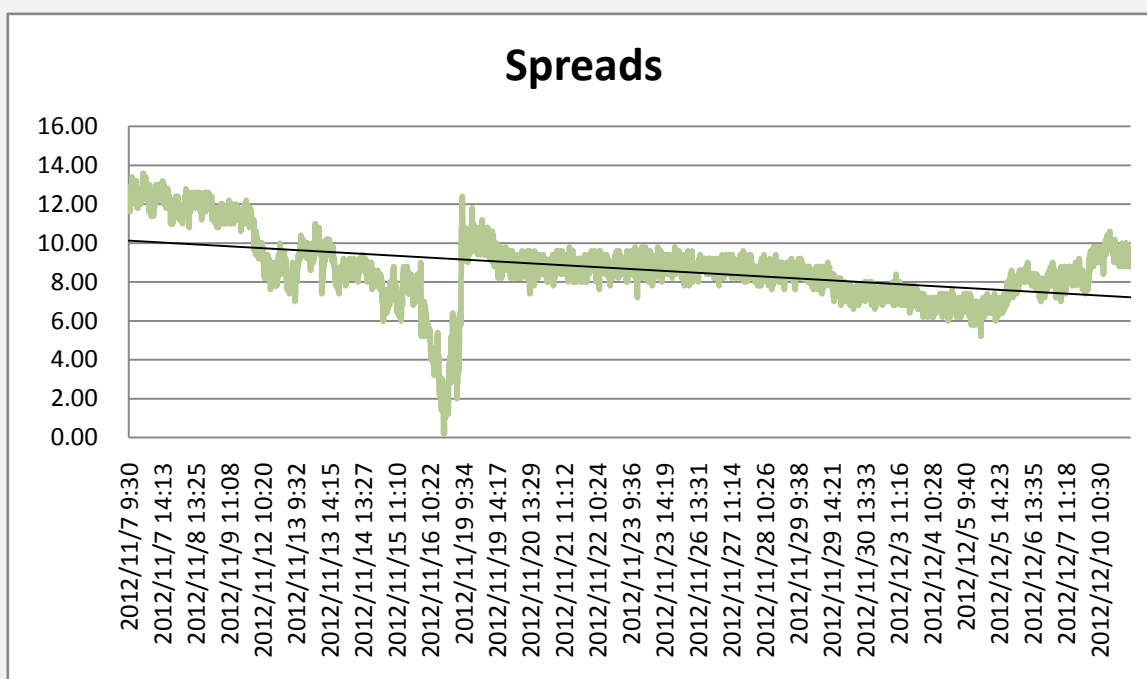


图 7: 当月合约与下月合约跨期套利机会



附录 4：主力会员持仓情况

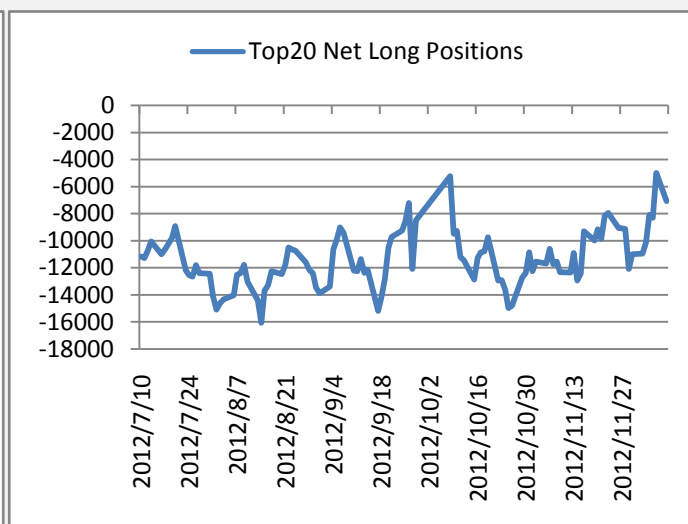
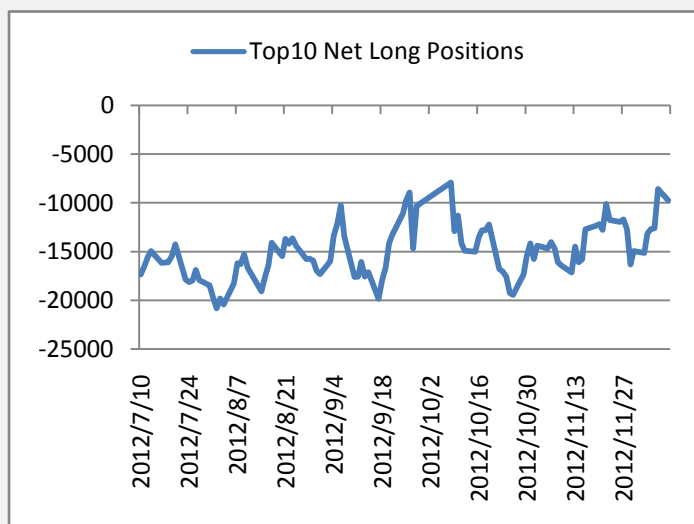
这部分内容旨在向投资者呈现期指主力会员持仓（当月合约）的变化情况，让投资者更好的把握主力的动向。

表 3:前 20 名会员持仓情况

	会员名称	持多单量	日增减		会员名称	持空单量	日增减
1	国泰君安	4978	-1201	1	国泰君安	7782	-463
2	海通期货	4090	14	2	海通期货	5636	-287
3	广发期货	3929	43	3	中证期货	5514	-1749
4	华泰长城	3744	-518	4	华泰长城	3591	-780
5	永安期货	2894	56	5	光大期货	3056	237
6	光大期货	2773	-715	6	银河期货	2563	291
7	中证期货	2456	56	7	南华期货	2557	158
8	南华期货	2225	-62	8	鲁证期货	2327	664
9	申银万国	2145	-325	9	金瑞期货	1915	92
10	银河期货	2049	-111	10	广发期货	1753	-373
11	鲁证期货	1775	22	11	申银万国	1749	55
12	浙商期货	1627	-180	12	国信期货	1343	283
13	上海东证	1460	209	13	招商期货	1272	318
14	信达期货	1284	-285	14	中信建投	1250	1
15	安信期货	1283	-342	15	中粮期货	1129	122
16	中投天琪	1201	496	16	中投天琪	1083	187
17	东海期货	1136	180	17	上海浙石	1014	-88
18	招商期货	1102	-100	18	上海东证	1004	-865
19	中国国际	1041	-99	19	国元海勤	989	35
20	金瑞期货	1015	180	20	浙商期货	927	237
	总和	44207	-2682		总和	48454	-1925

图 8：前 10 名会员净多单

图 9：前 20 名会员净多单



附录 5：融资融券情况

融资融券余额的多少反映了投资者参与股市的热情，可作为一个人气指标。融资余额(投资者每日融资买进与归还借款间的差额)越多，买入意愿越强，融券余额(投资者每日融券卖出与买进还券间的差额)越多，卖出意愿越强。

图 10:融资余额

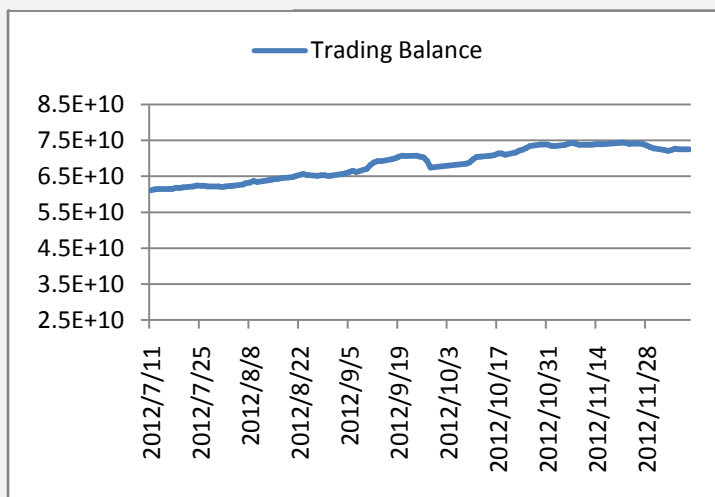
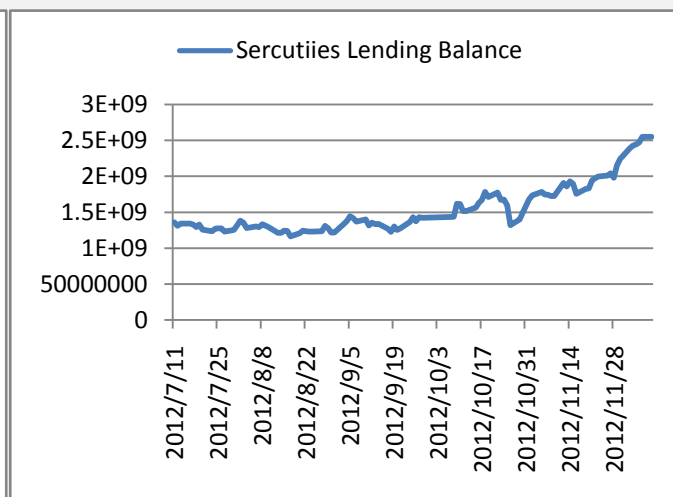


图 11: 融券余额



免责声明：

如果您对本报告有任何意见或建议，请致信于国都信箱 (yfb@guodu.cc)，欢迎您及时告诉我们您对本刊的任何想法！

本刊所有信息均建立在可靠的资料来源基础上。我们力求能为您提供精确的数据，客观的分析和全面的观点。但我们必须声明，对所有信息可能导致的任何损失概不负责。

本报告并不提供量身定制的投资建议。报告的撰写并未虑及读者的具体财务状况及目标。国都期货研究团队建议投资者应独立评估特定的投资和战略，并鼓励投资者征求专业财务顾问的意见。具体的投资或战略是否恰当取决于投资者自身的状况和目标。

版权声明：(c) 本报告版权为国都期货有限公司所有。本刊所含文字、数据和图表未经国都期货有限公司书面许可，任何人不得以电子、机械、影印、录音或其他任何形式复制、传播或存储于任何检索系统。未经许可，复制本刊任何内容皆属违反版权法行为，可能将受到法律起诉，并承担与之相关的所有损失赔偿和法律费用。涉及版权的所有问题请垂询：010-64000083。