

国都股指期货日报

国都期货研发中心

分析师：王伟辉

执业编号：F0283939

电话：010-84183045

邮箱：wangweihui@guodu.cc

本报告中所有数据均来自国都期货。

地址：北京市东城区东直门南大街3号国华投资大厦10层
国都期货有限公司
网址：www.guodu.cc



【行情回顾】

今日是春节过后的首个交易日，两市大盘早盘高开，全天震荡走低。沪指虽然在盘中曾一度创出反弹的新高，但受金融、地产等板块回调的拖累，股指呈现弱势下探态势。截至收盘，上证指数报 2421.56 点，跌幅 0.45%；深证成指报 9795.91，跌幅 1.93%，两市共成交 2009.7 亿元。

盘面上，环境保护、化纤、半导体、运输服务、食品等题材股活跃，其中运输物流、铁路基建等相关板块涨幅居前；金融、有色金属、酿酒食品等板块跌幅居前。

资金流向方面，沪市资金净流出 52.26 亿元，深市资金净流出 21.89 亿元，沪深 300 资金净流出 88.43 亿元。

今日期现基差运行平稳，盘中主力合约期现基差最高达 8，日内不存在期现套利机会。IF1302 与 IF1303 目前核心价差保持在 5 以内，不存在跨期套利机会。

【基本面要闻】

- 1、保险资管一对 N 开闸 五产品已按新规获备案
- 2、1 月新增信贷 1.07 万亿 创 3 年来新高
- 3、渣打银行：中国房地产市场有望加紧复苏

【投资建议】

周一期指（IF1302）全天呈现高开低走的格局。18 日是 IF1302 的最后一个交易日，国都期货金融小组在早盘曾提示投资者，春节后大盘保持节前走势的概率较大。尽管 18 日盘面出现了一定的震荡调整，但推动本轮反弹的核心因素目前尚未出现明显的变化，国都期货金融小组仍看好后市。另一方面，建议投资者关注大盘 2400-2550 这一密集成交区域，在这一区域大盘存在整固的需求。总体来说，期指整体强势的格局仍会延续，短线休整之后，仍有望突破前期高点。

操作建议：投资者逢低入场 IF1303，设好止损。

附录 1：期指当日运行情况

这部分内容旨在向投资者展现今日期指 4 合约运行情况的全貌以及 4 合约基差的变化。

表 1: 期指合约运行情况

合约	前收盘价	开盘价	最高价	最低价	收盘价	涨跌	涨跌幅 (%)	成交量 (万)	成交额(亿)	持仓量	结算价
当月合约	2765.2	2766.4	2779.8	2730.2	2745.6	-19.60	-0.71	3.3	270.0	65959	2333.0
下月合约	2784.2	2792.0	2800.8	2738.0	2752.4	-31.80	-1.14	61.3	5088.9	13452	2801.6
下季合约	2819.6	2841.0	2841.0	2774.0	2786.0	-33.60	-1.19	1.5	127.3	21403	2838.0
隔季合约	2842.2	2848.2	2860.2	2800.2	2812.2	-30.00	-1.06	0.2	19.6	3295	2855.0

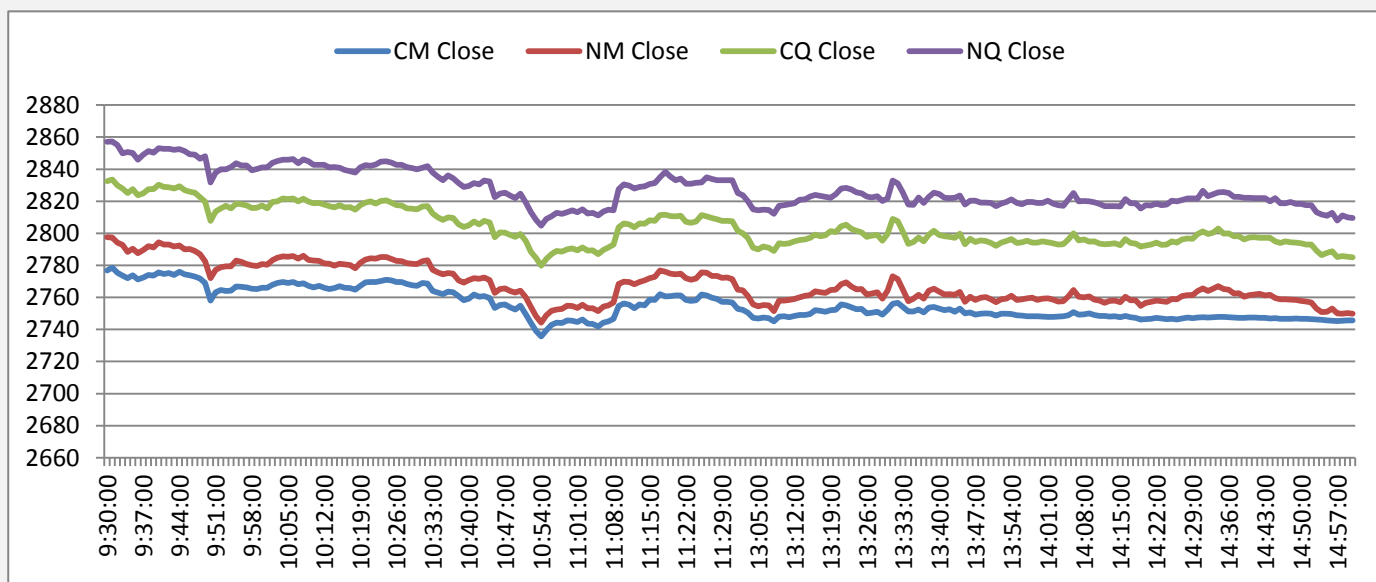
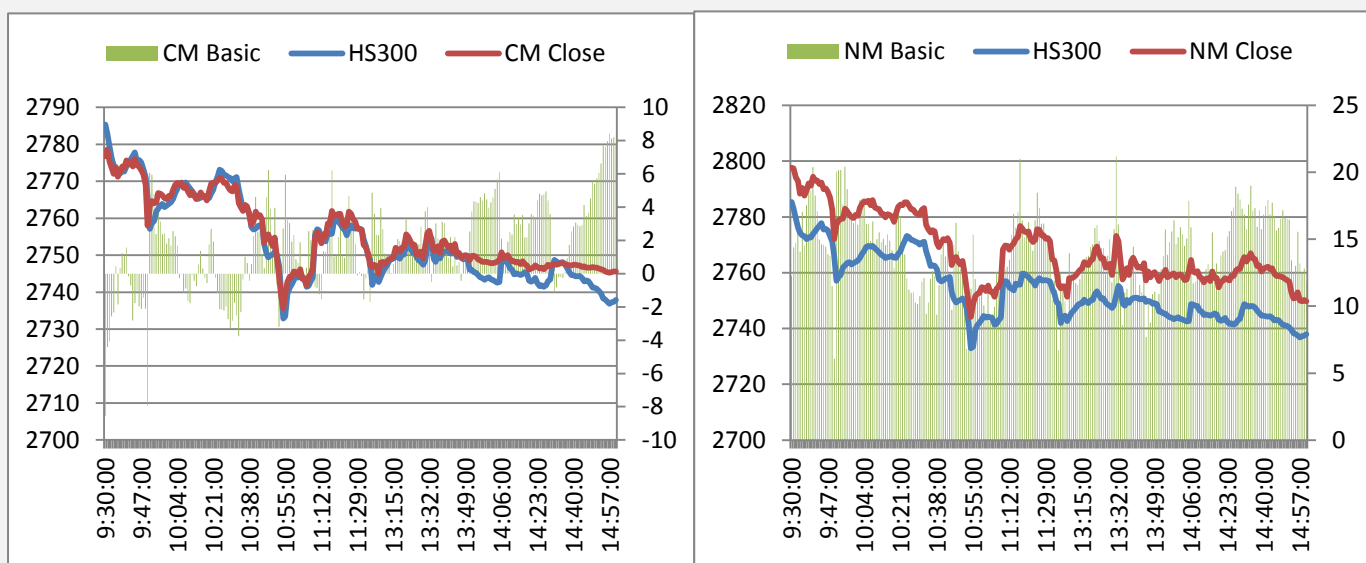
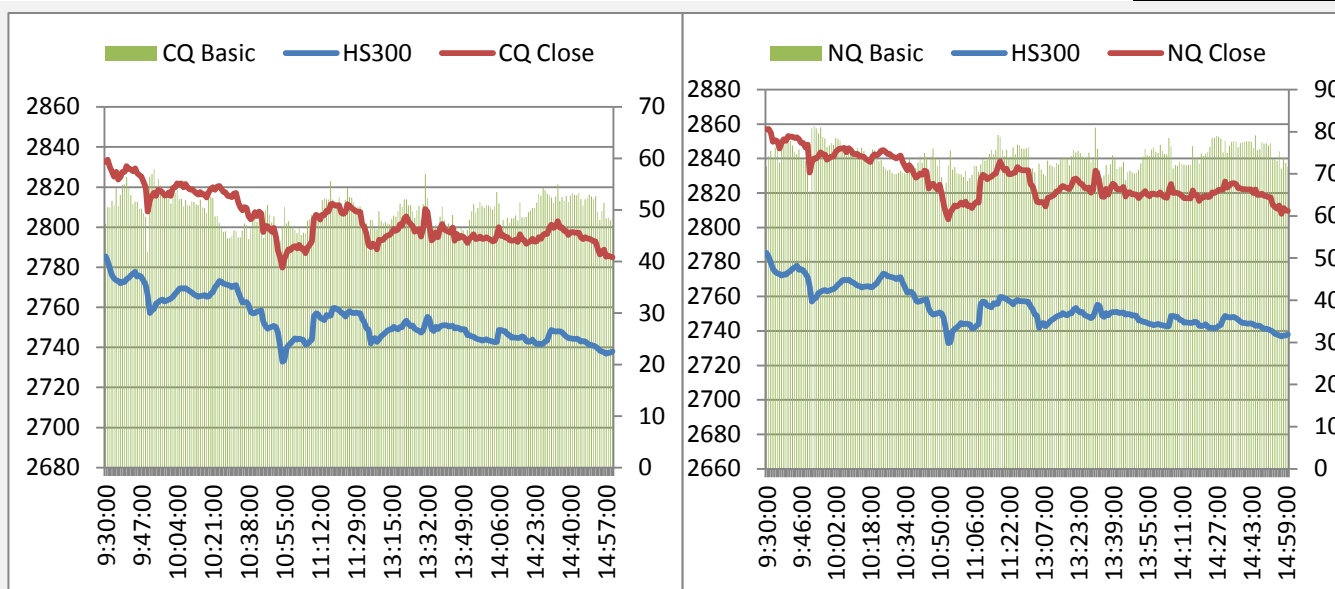


图 2: 期指 4 合约日内基差图



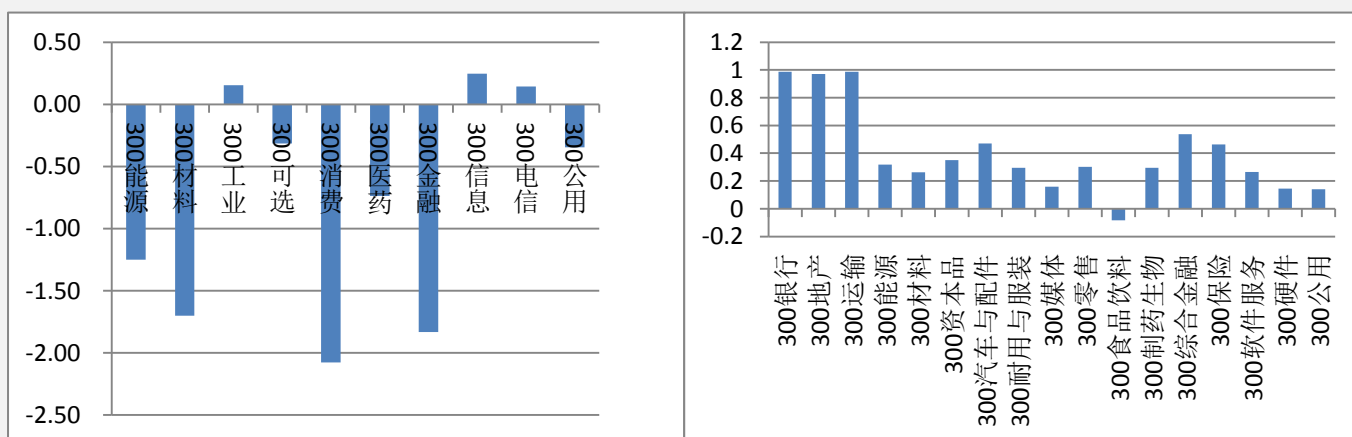


附录 2：A 股市场运行情况

这部分内容旨在向投资者呈现 A 股市场今日运行的全貌，各板块的涨跌幅以及与指数相关度可作为大盘走势的辅助判断参数。对行业熟悉的投资者可从几个与指数相关性最高的行业分析入手判断大盘未来走势。

表 2：A 股市场各指数行情

指数	前收盘价	开盘价	最高价	最低价	收盘价	涨跌	涨跌幅 (%)	成交量 (万)	成交额 (亿)
上证指数	2432.40	2441.91	2444.80	2415.43	2421.56	-10.84	-0.45	116.17	1036.57
沪深 300	2771.73	2784.07	2787.74	2731.51	2737.47	-34.25	-1.24	76.44	810.01
深圳成指	9989.09	#####	#####	9765.91	9795.91	-193.19	-1.93	9.71	139.94
中小板指	4680.39	4703.96	4712.00	4639.02	4668.71	-11.68	-0.25	9.63	126.34
创业板指	823.03	829.66	835.66	825.95	835.28	12.25	1.49	4.77	74.98



附录 3：期指套利机会

图 5 与图 6 描述的是期现套利机会，若蓝线穿越红线代表有正向套利机会（卖出期指合约同时买入现货组合），蓝线穿越绿线代表有反向套利机会（买入期指合约同时卖出现货组合）。

图 7 描述的是当月合约与下月合约的跨期套利机会，据我们的测算，目前跨期套利的成本为一个点，价差超过核心波动区间一个点以上便有套利机会。即绿线在黑线上 1 个点以上时卖出下月合约同时买入当月合约，绿线在黑线下一个点以上时，买入下月合约同时卖出当月合约。

图 5: 当月合约套利机会

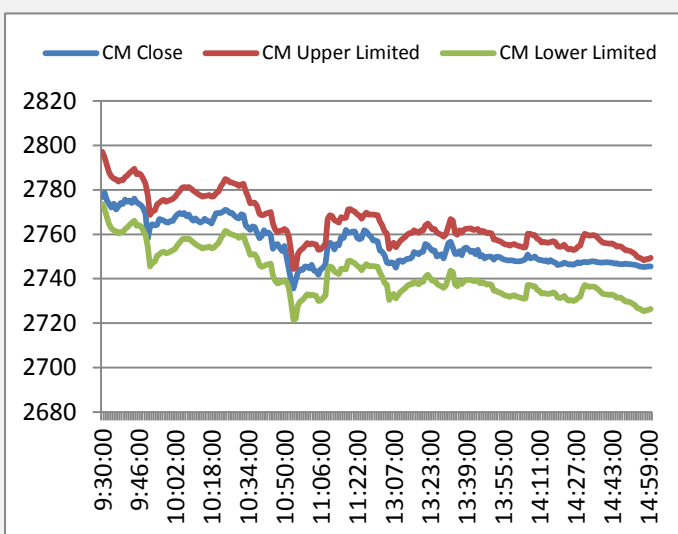


图 6: 下月合约套利机会

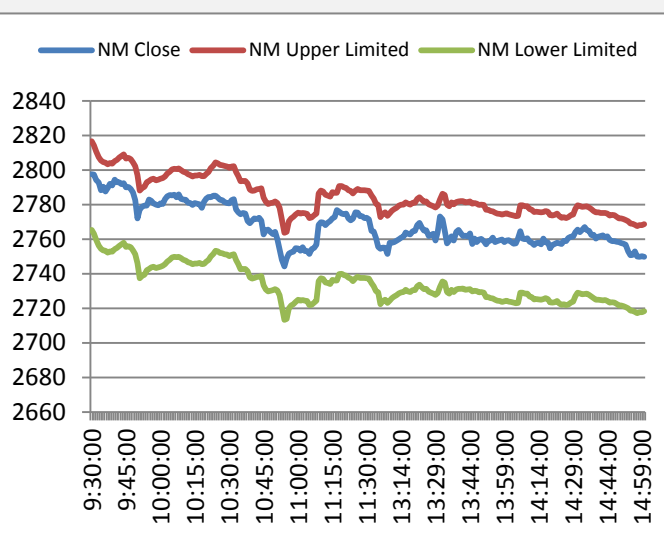
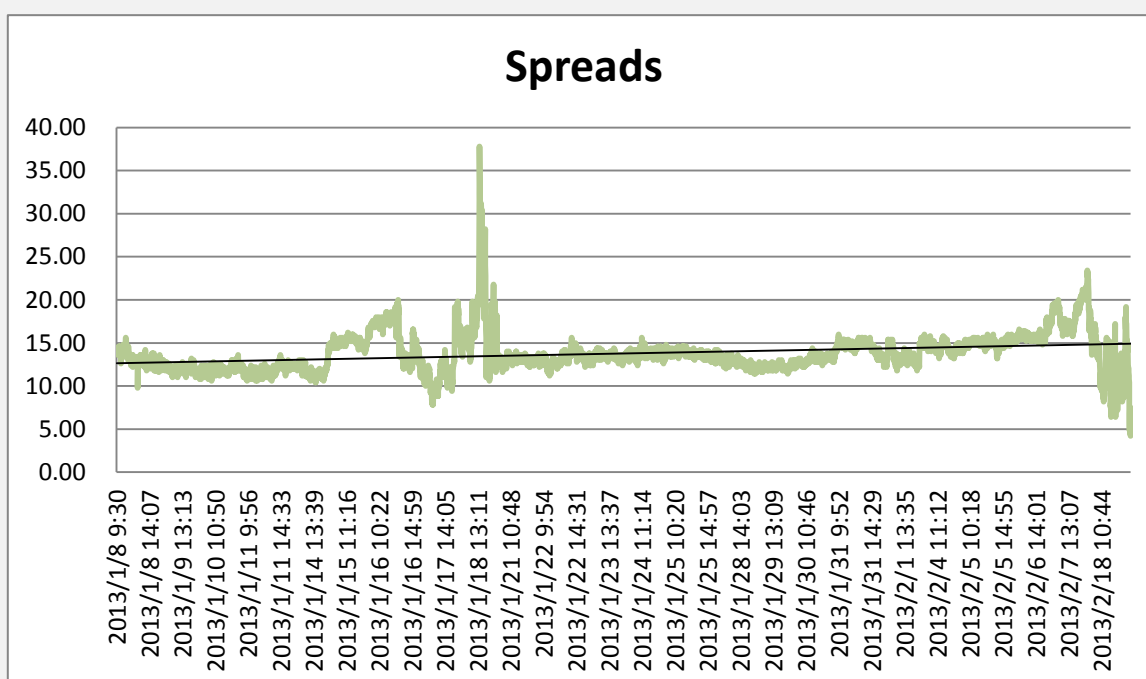


图 7: 当月合约与下月合约跨期套利机会

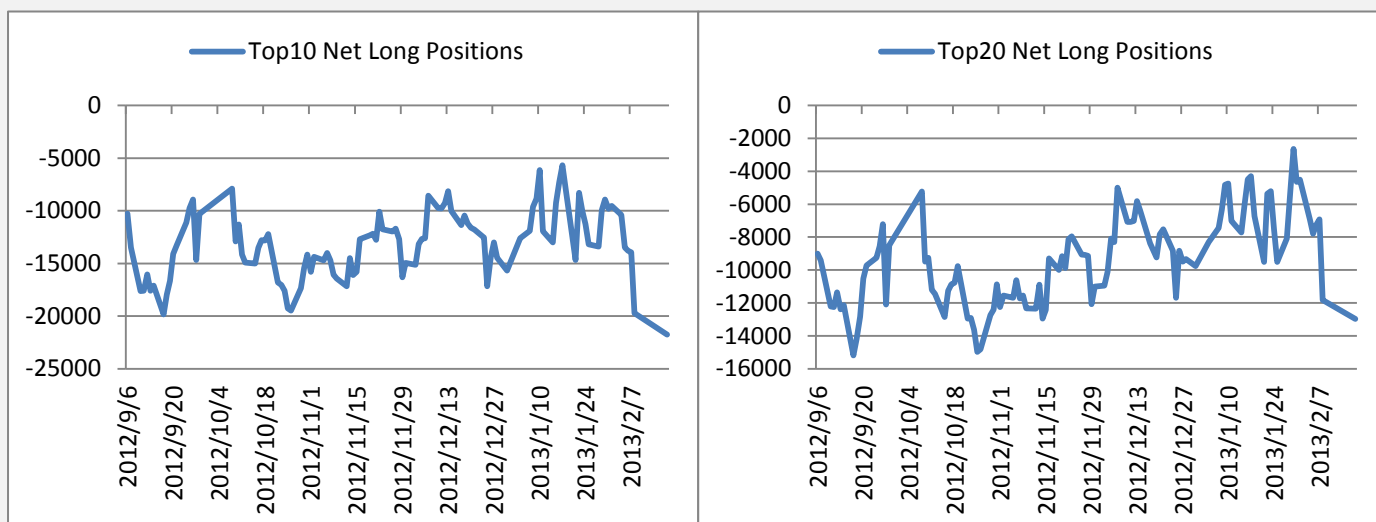


附录 4：主力会员持仓情况

这部分内容旨在向投资者呈现期指主力会员持仓（当月合约）的变化情况，让投资者更好的把握主力的动向。若为零表示暂时无此数据。

表 3:前 20 名会员持仓情况

	会员名称	持多单量	日增减		会员名称	持空单量	日增减
1	国泰君安	0	-866	1	国泰君安	0	-1606
2	南华期货	0	-318	2	南华期货	0	-100
3	永安期货	0	-428	3	永安期货	0	-60
4	一德期货	0	-41	4	一德期货	0	-9
5	鲁证期货	0	-453	5	鲁证期货	0	-63
6	光大期货	0	-146	6	光大期货	0	-593
7	东海期货	0	-269	7	东海期货	0	-61
8	浙商期货	0	-222	8	浙商期货	0	-43
9	中粮期货	0	-23	9	中粮期货	0	-391
10	华泰长城	0	-416	10	华泰长城	0	-357
11	五矿期货	0	-155	11	五矿期货	0	-38
12	广发期货	0	-184	12	广发期货	0	-223
13	信达期货	0	-655	13	信达期货	0	-379
14	中证期货	0	-320	14	中证期货	0	-1737
15	金瑞期货	0	-671	15	金瑞期货	0	-144
16	新世纪	0	-114	16	新世纪	0	-12
17	经易期货	0	-5	17	经易期货	0	-257
18	兴业期货	0	-245	18	兴业期货	0	-164
19	上海良茂	0	-32	19	上海良茂	0	-5
20	平安期货	0	-35	20	平安期货	0	-4
	总和	0	-5598		总和	0	-6246



附录 5：融资融券情况

融资融券余额的多少反映了投资者参与股市的热情，可作为一个人气指标。融资余额(投资者每日融资买进与归还借款间的差额)越多，买入意愿越强，融券余额(投资者每日融券卖出与买进还券间的差额)越多，卖出意愿越强。

图 10:融资余额

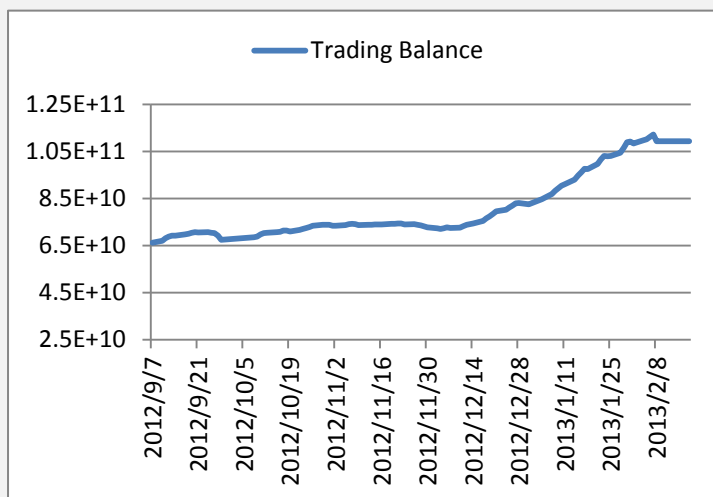
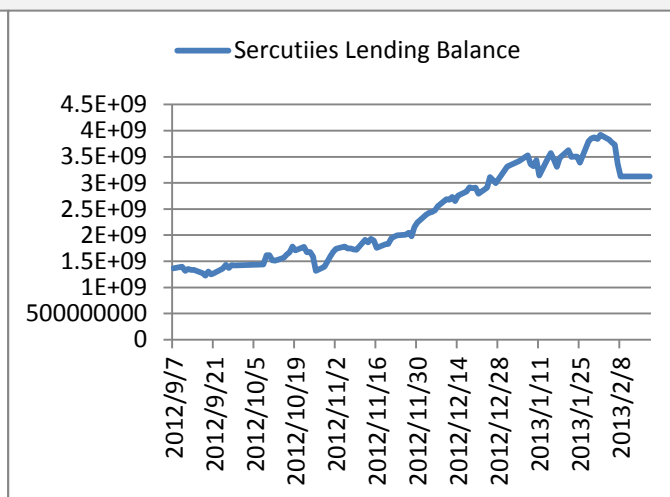


图 11: 融券余额



免责声明：

如果您对本报告有任何意见或建议，请致信于国都信箱 (yfb@guodu.cc)，欢迎您及时告诉我们您对本刊的任何想法！

本刊所有信息均建立在可靠的资料来源基础上。我们力求能为您提供精确的数据，客观的分析和全面的观点。但我们必须声明，对所有信息可能导致的任何损失概不负责。

本报告并不提供量身定制的投资建议。报告的撰写并未虑及读者的具体财务状况及目标。国都期货研究团队建议投资者应独立评估特定的投资和战略，并鼓励投资者征求专业财务顾问的意见。具体的投资或战略是否恰当取决于投资者自身的状况和目标。

版权声明：(c) 本报告版权为国都期货有限公司所有。本刊所含文字、数据和图表未经国都期货有限公司书面许可，任何人不得以电子、机械、影印、录音或其他任何形式复制、传播或存储于任何检索系统。未经许可，复制本刊任何内容皆属违反版权法行为，可能将受到法律起诉，并承担与之相关的所有损失赔偿和法律费用。涉及版权的所有问题请垂询：010-64000083。