

2015年9月1日星期二

官方制造业 PMI 创三年来新低

行情综述

央行不断出手稳定资金面，债市情绪仍较为乐观，周二国债期货合约虽走势震荡，但普遍收涨。五年期主力合约 TF1512 开盘一路走高，但随后震荡下行，收盘报 99.260 元，涨 0.03%，成交量 3560，日增仓-58，持仓量 1.37 万手。收盘 CTD 为 110002.IB，IRR 为 3.5767。十年主力合约 T1512 走势较强，午盘震荡走高收于 96.915 元，涨 0.17%，成交量 3789，日增仓-150，持仓量 1.43 万手。收盘 CTD 为 140021.IB，IRR 为 1.6939。

操作建议

从 9 月第一个交易日起，1509 合约进入交割月，5 年 TF1509 最低保证金由 1.5% 上调至 2%，10 年 T1509 最低保证金由 3% 上调至 4%。

8 月官方制造业 PMI 创三年来新低，经济疲软，下半年双宽松政策仍有释放空间。受月末和假期因素影响，昨日银行间利率小幅上涨，但央行不断通过流动性调节工具稳定市场资金面，今日又开展 7 天期逆回购操作，交易量 1500 亿元，中标利率保持在 2.35%，资金面整体平稳。经济基本面较差，A 股震荡行情延续，债市仍将维持一段时间的牛市，利率债长端收益率仍有下行空间，长债行情值得关注。



国都期货研究所

金融期货研究小组

电话：010-84183098

今日资讯

【8月官方制造业 PMI 为 49.7 创三年新低，财新中国综合 PMI 低于枯荣线】

中国 8 月官方制造业 PMI 49.7，跌至 50 分水岭以下，创下自 2012 年 8 月以来新低；中国非制造业商务活动指数为 53.4%，比上月回落 0.5 个百分点。8 月财新制造业 PMI 和服务业 PMI 双双下降，其中财新中国制造业 PMI 终值 47.3，较上月下降 0.5 个百分点；财新中国服务业 PMI 由 7 月的 53.8 放缓至 51.3。8 月财新中国综合 PMI 降至 48.8，较 7 月低 1.4 个百分点，2014 年 4 月以来首次低于 50.0 的荣枯分界线。

【央行等量续做 1500 亿 7 天期逆回购】

央行周二（9 月 1 日）继续开展 7 天期逆回购操作，交易量 1500 亿元，与当日到期的 1500 亿元 7 天逆回购形成等量对冲，中标利率亦持平于上期的 2.35%。

【人民币兑美元中间价连续三日大幅上调，央行加强远期售汇管理】

周二人民币兑美元中间价报 6.3752，上日中间价报 6.3893，收报 6.3763，连续第三日大幅上调。据路透报道，央行将从 10 月 15 日起对开展代客远期售汇业务的金融机构收取外汇风险准备金，准备金率暂定为 20%。

【百城住宅均价 16 个月来首现同比环比同时上涨】

中国指数研究院 8 月 31 日发布的最新数据显示，8 月，全国 100 个城市（新建）住宅平均价格为 10787 元/平方米，环比上涨 0.95%，涨幅较 7 月扩大 0.41 个百分点；同比止跌转涨，上涨 0.15%。这是百城住宅均价 16 个月来首次出现同比环比双双上涨。

【四部委发文鼓励上市公司兼并重组、现金分红及回购股份】

证监会、财政部、国资委、银监会、四部委联合发布《关于鼓励上市公司兼并重组、现金分红及回购股份的通知》，主要内容包括：通过多种方式进一步深化改革、简政放权，大力推进上市公司并购重组，积极鼓励现金分红，支持回购股份。鼓励国有控股上市公司加强资源整合，调整优化产业结构。有条件的国有股东及控股上市公司要注资，符合条件的要内部业务整合。

【财政部计划续发十一期国债，票面利率 3.1%】

财政部决定第二次续发行 2015 年记账式附息(十一期)国债(5 年期) 300 亿，票面利率 3.1%。

行情回顾

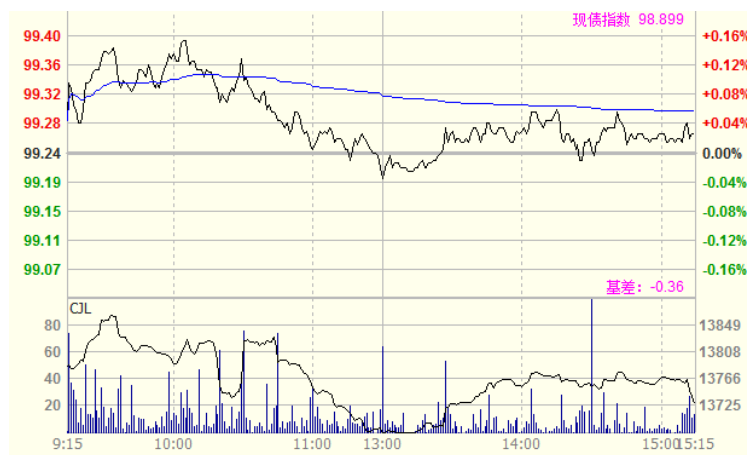
国债期货合约行情

合约	前收盘价	收盘价	成交量	涨跌	涨跌幅	持仓量	持仓量变化
TF1509	97.650	97.980	163	0.300	0.307	2289	-150
TF1512	99.210	99.260	3560	0.025	0.025	13729	-58
TF1603	99.265	99.270	100	0.050	0.050	1919	28
T1509	97.000	97.000	0	0.005	0.005	944	0
T1512	96.760	96.915	3789	0.160	0.165	14295	-150
T1603	96.660	96.840	683	0.210	0.217	3612	376

数据来源: Wind, 国都期货研究所

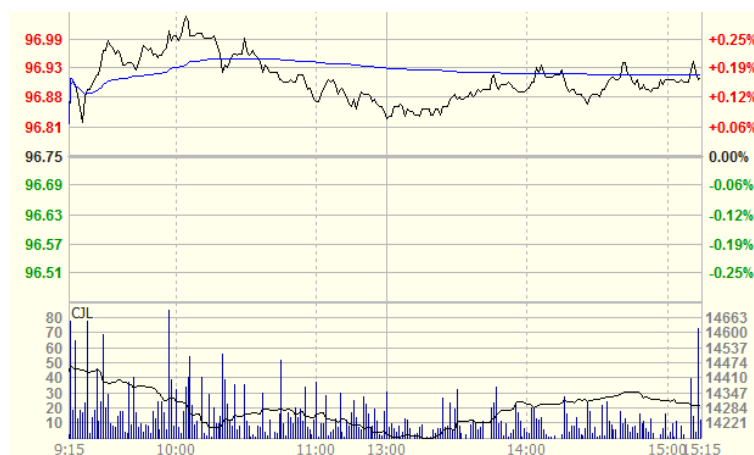
主力合约走势

图 1: TF1512 日内走势



数据来源: 文华财经, 国都期货研究所

图 2: T1512 日内走势



数据来源: 文华财经, 国都期货研究所

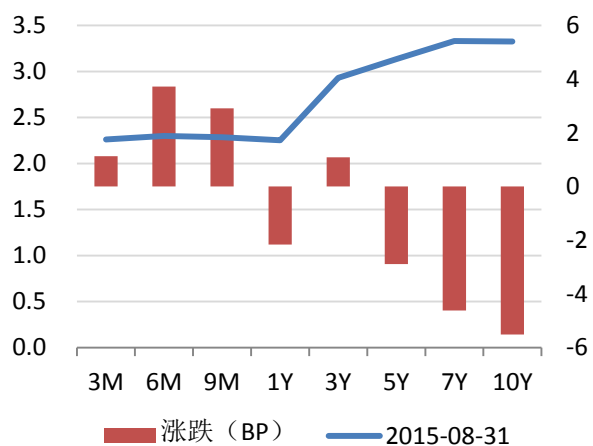
五年期主力合约 TF1512 开盘一路走高，但随后震荡下行，收盘报 99.260 元，涨 0.03%，成交量 3560，日增仓 -58，持仓量 1.37 万手。收盘 CTD 为 110002.IB，IRR 为 3.5767。

十年主力合约 T1512 走势较强，午盘震荡走高收于整 96.915 元，涨 0.17%，成交量 3789，日增仓 -150，持仓量 1.43 万手。收盘 CTD 为 140021.IB，IRR 为 1.6939。

现货市场

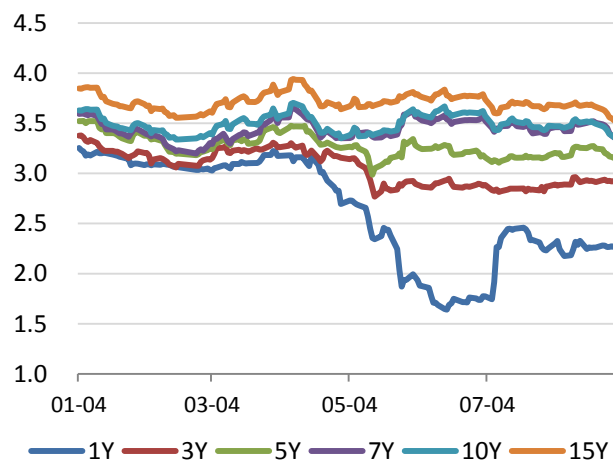
国债收益率

图 3: 国债到期收益率日变化 (中债)



数据来源: Wind, 国都期货研究所

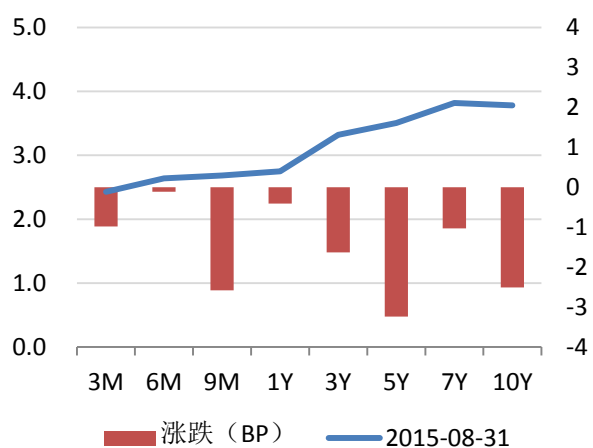
图 4: 国债到期收益率曲线 (中债)



数据来源: Wind, 国都期货研究所

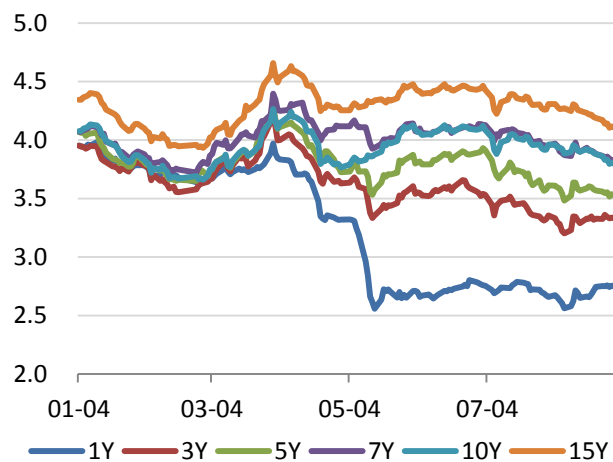
金融债收益率

图 5: 政策性金融债 (国开行) 到期收益率变化



数据来源: Wind, 国都期货研究所

图 6: 政策性金融债 (国开行) 到期收益率曲线

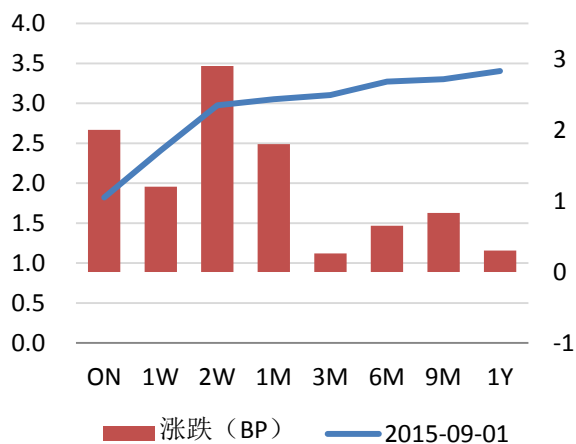


数据来源: Wind, 国都期货研究所

市场流动性

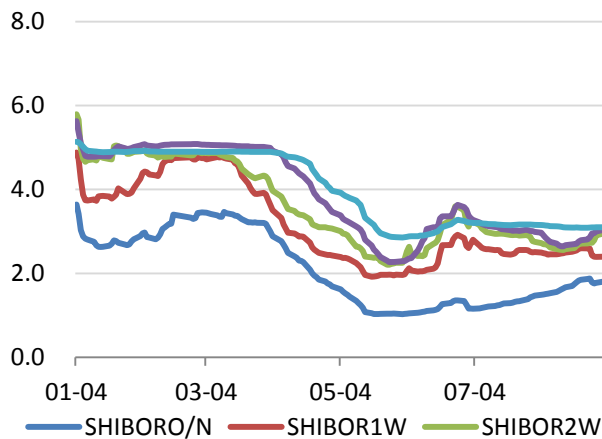
上海银行间同业拆借利率

图 7:SHIBOR 日变化



数据来源: Wind, 国都期货研究所

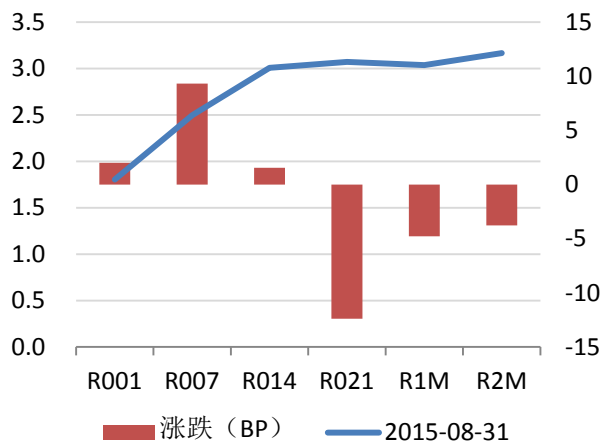
图 8:SHIBOR 利率



数据来源: Wind, 国都期货研究所

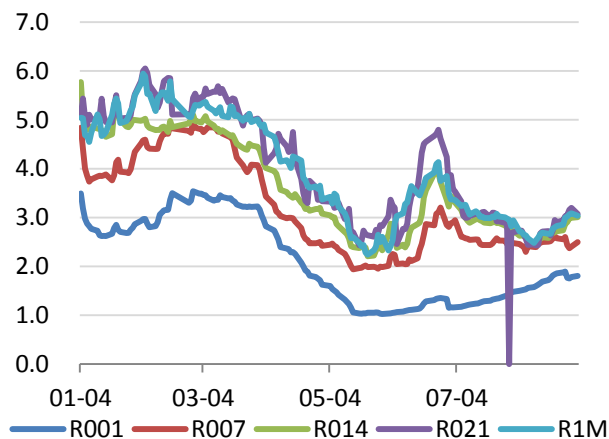
银行间质押式回购利率

图 9: 银行间质押式回购利率日变化



数据来源: Wind, 国都期货研究所

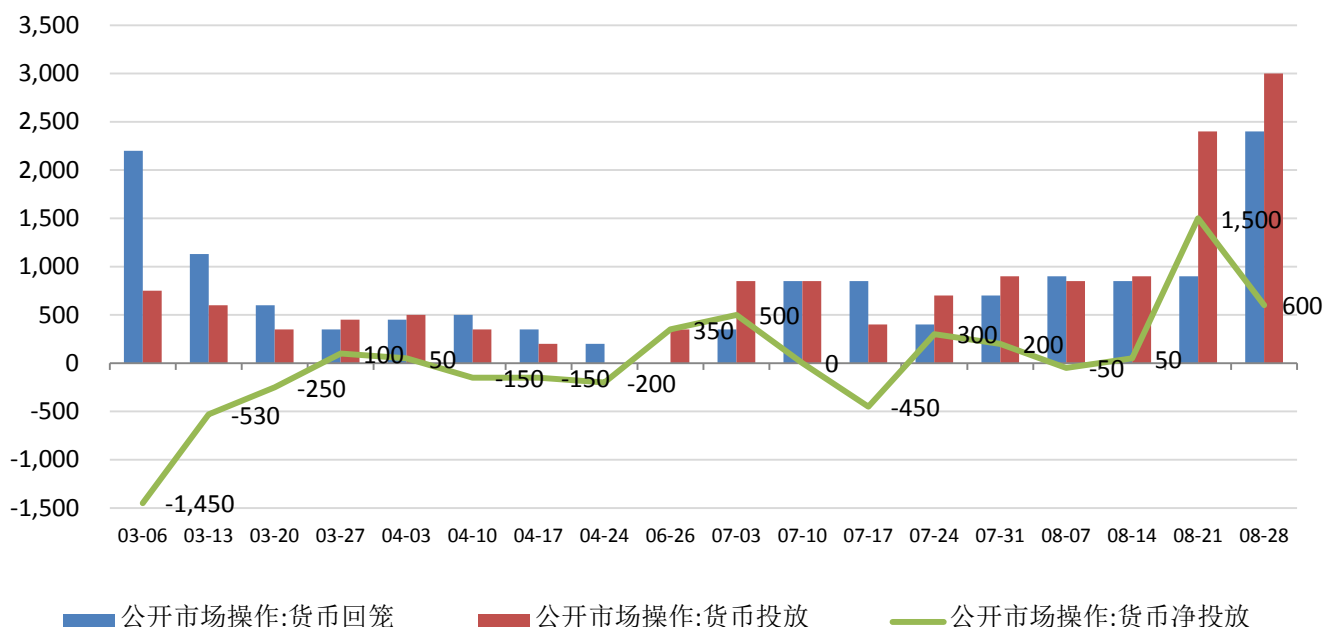
图 10: 银行间质押式回购利率



数据来源: Wind, 国都期货研究所

公开市场操作情况

图 11：公开市场操作



免责声明：

如果您对本报告有任何意见或建议，请致信于国都信箱 (yfb@guodu.cc)，欢迎您及时告诉我们您对本刊的任何想法！

本刊所有信息均建立在可靠的资料来源基础上。我们力求能为您提供精确的数据，客观的分析和全面的观点。但我们必须声明，对所有信息可能导致的任何损失概不负责。

本报告并不提供量身定制的投资建议。报告的撰写并未虑及读者的具体财务状况及目标。国都期货研究团队建议投资者应独立评估特定的投资和战略，并鼓励投资者征求专业财务顾问的意见。具体的投资或战略是否恰当取决于投资者自身的状况和目标。

版权声明：(c) 本报告版权为国都期货有限公司所有。本刊所含文字、数据和图表未经国都期货有限公司书面许可，任何人不得以电子、机械、影印、录音或其他任何形式复制、传播或存储于任何检索系统。未经许可，复制本刊任何内容皆属违反版权法行为，可能将受到法律起诉，并承担与之相关的所有损失赔偿和法律费用。涉及版权的所有问题请垂询：010-64000083。